

マクロ指標からみた90年代の愛知県経済の特徴

名古屋市立大学大学院経済学研究科・経済研究所 大野 幸一

1. はじめに

名古屋市立大学経済学研究科附属経済研究所は、東海経済の構造の特徴と構造変化について分析し、日本経済の国際化に伴う影響と今後の見通しについて考察することを目的とする研究プロジェクト（「日本経済の国際化と東海経済の構造」平成16～17年度）を実施した。

バブル崩壊後の日本経済の低迷の中で、1990年代の東海地域の経済は比較的堅調に推移し、2000年代に入って、いち早く回復の兆しを示し、生産・雇用・消費の面で全国平均以上の動きをみせている。従来、東海経済は製造業部門の比重がおおきく、また、輸出依存度が高いことが指摘されてきた。このため、為替レートの円高を背景とした産業の空洞化（国内企業の海外展開・進出）の懸念から、経済の先行きに対しての悲観的な見方もな

されてきたが、最近の回復基調はこの予想を裏切るものである。この東海経済の堅実なパフォーマンスの要因を明らかにすることは、東海経済だけでなく日本経済の今後を展望するためにも重要である。

本稿の目的は、基本的なマクロ経済データである「県民経済計算」（新SNAデータ）を用いて、90年代の愛知県経済の構造と推移の特徴について確認することである。

2. 県内総支出の動向

①愛知県の位置づけ

愛知県の実質県内総支出は、平成14年度において、36.5兆円で全国の7.07%を占めている。（表1を参照。）この数字は、東京の85.8兆円（16.62%）、大阪の40兆円（7.75%）に次ぐ大きさである。県別シェアの4～10位は、神奈川

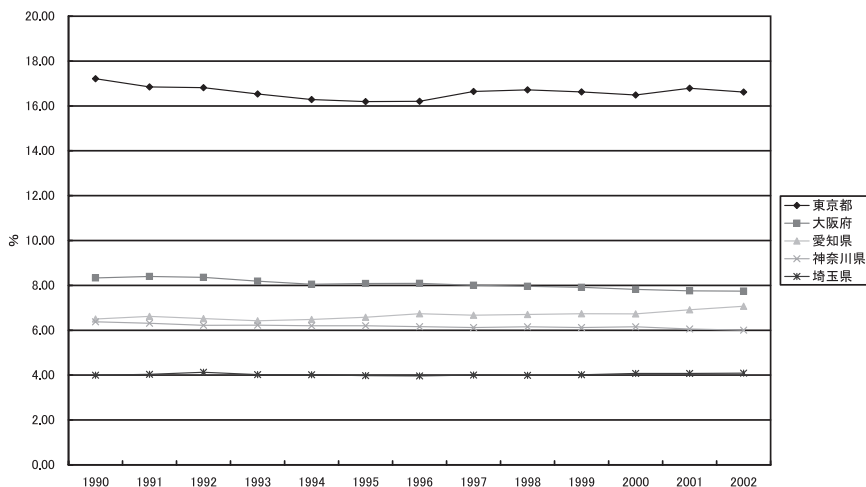


図1 実質総生産の県別シェア（上位5県）

表1 実質総生産の県別シェア(%, 降順)

	1990	1991	1992	1993	1994	1995	1996	1997	1998	1999	2000	2001	2002
東京都	17.21	16.85	16.82	16.53	16.28	16.19	16.21	16.65	16.72	16.62	16.49	16.79	16.62
大阪府	8.33	8.39	8.36	8.19	8.05	8.08	8.09	8.01	7.96	7.91	7.83	7.76	7.75
愛知県	6.50	6.62	6.52	6.42	6.48	6.58	6.74	6.67	6.70	6.74	6.73	6.91	7.07
神奈川県	6.37	6.31	6.22	6.23	6.20	6.20	6.16	6.12	6.16	6.12	6.15	6.05	6.01
埼玉県	4.00	4.04	4.13	4.02	4.01	3.97	3.96	4.00	3.99	4.02	4.08	4.07	4.09
北海道	3.95	3.98	4.01	4.07	4.06	4.05	4.02	3.97	3.97	3.98	3.95	4.00	3.94
千葉県	3.58	3.64	3.67	3.82	3.86	3.77	3.72	3.70	3.71	3.79	3.83	3.76	3.81
兵庫県	4.16	4.11	4.12	4.19	4.02	4.15	4.13	4.02	3.89	3.83	3.84	3.74	3.78
福岡県	3.38	3.35	3.41	3.46	3.54	3.47	3.48	3.48	3.52	3.47	3.48	3.54	3.52
静岡県	3.11	3.10	3.08	3.06	3.12	3.09	3.08	3.08	3.08	3.07	3.18	3.12	3.19
茨城県	2.16	2.20	2.18	2.21	2.29	2.25	2.24	2.29	2.25	2.24	2.20	2.20	2.23
広島県	2.33	2.32	2.32	2.29	2.26	2.23	2.23	2.20	2.19	2.21	2.21	2.18	2.18
京都府	1.96	2.00	1.97	1.98	1.97	1.95	1.92	1.89	1.92	1.91	1.93	1.86	1.88
新潟県	1.78	1.81	1.82	1.87	1.88	1.87	1.88	1.86	1.89	1.85	1.83	1.83	1.81
長野県	1.58	1.57	1.55	1.55	1.60	1.65	1.67	1.69	1.69	1.72	1.77	1.74	1.70
宮城県	1.62	1.64	1.65	1.66	1.69	1.68	1.68	1.69	1.68	1.71	1.70	1.72	1.69
栃木県	1.61	1.62	1.58	1.61	1.58	1.61	1.62	1.62	1.60	1.59	1.60	1.62	1.64
福島県	1.46	1.51	1.52	1.51	1.55	1.56	1.58	1.59	1.59	1.60	1.61	1.59	1.60
群馬県	1.55	1.57	1.53	1.52	1.54	1.54	1.51	1.53	1.53	1.56	1.51	1.50	1.48
岐阜県	1.45	1.45	1.45	1.47	1.45	1.44	1.45	1.44	1.45	1.44	1.43	1.45	1.45
岡山県	1.46	1.49	1.49	1.48	1.47	1.48	1.46	1.42	1.45	1.45	1.39	1.44	1.44
三重県	1.33	1.35	1.35	1.38	1.38	1.39	1.41	1.42	1.40	1.40	1.44	1.41	1.43
熊本県	1.17	1.15	1.15	1.15	1.16	1.18	1.17	1.15	1.12	1.13	1.16	1.16	1.16
山口県	1.10	1.12	1.16	1.14	1.15	1.14	1.12	1.13	1.12	1.10	1.10	1.11	1.14
滋賀県	1.08	1.12	1.11	1.11	1.12	1.12	1.16	1.15	1.10	1.11	1.14	1.12	1.14
鹿児島県	0.98	0.97	0.98	1.00	1.02	1.01	0.99	0.99	1.02	1.03	1.04	1.05	1.04
岩手県	0.87	0.86	0.87	0.89	0.93	0.93	0.94	0.94	0.95	0.97	0.99	0.94	0.94
愛媛県	0.94	0.92	0.94	0.97	1.00	1.00	1.00	0.96	0.97	0.94	0.95	0.96	0.94
石川県	0.91	0.90	0.88	0.89	0.90	0.91	0.91	0.90	0.92	0.93	0.92	0.92	0.93
富山県	0.92	0.92	0.92	0.95	0.94	0.94	0.95	0.93	0.93	0.91	0.91	0.90	0.91
大分県	0.84	0.84	0.85	0.86	0.86	0.87	0.86	0.89	0.90	0.90	0.93	0.91	0.90
青森県	0.86	0.85	0.86	0.86	0.89	0.90	0.90	0.88	0.88	0.89	0.89	0.89	0.86
長崎県	0.85	0.84	0.87	0.89	0.89	0.90	0.89	0.87	0.88	0.87	0.85	0.86	0.86
山形県	0.80	0.80	0.80	0.81	0.81	0.82	0.82	0.82	0.84	0.84	0.84	0.80	0.81
奈良県	0.72	0.70	0.69	0.71	0.73	0.75	0.75	0.75	0.75	0.76	0.76	0.77	0.78
秋田県	0.75	0.73	0.73	0.75	0.77	0.77	0.78	0.77	0.77	0.78	0.76	0.76	0.76
香川県	0.72	0.73	0.74	0.75	0.75	0.76	0.74	0.74	0.76	0.74	0.73	0.75	0.75
沖縄県	0.65	0.65	0.66	0.67	0.66	0.66	0.66	0.67	0.68	0.68	0.68	0.70	0.70
宮崎県	0.67	0.67	0.68	0.69	0.69	0.68	0.69	0.70	0.70	0.71	0.71	0.69	0.69
福井県	0.65	0.65	0.67	0.67	0.68	0.67	0.66	0.66	0.66	0.66	0.66	0.66	0.66
和歌山県	0.68	0.67	0.68	0.69	0.67	0.68	0.67	0.66	0.66	0.66	0.65	0.66	0.66
山梨県	0.63	0.62	0.62	0.62	0.62	0.63	0.63	0.64	0.61	0.64	0.64	0.62	0.62
佐賀県	0.53	0.53	0.55	0.56	0.57	0.58	0.58	0.57	0.58	0.59	0.57	0.57	0.57
徳島県	0.50	0.49	0.50	0.50	0.50	0.51	0.50	0.51	0.51	0.51	0.50	0.51	0.51
鳥根県	0.47	0.47	0.47	0.47	0.48	0.48	0.47	0.48	0.49	0.49	0.49	0.50	0.49
高知県	0.45	0.46	0.48	0.49	0.50	0.50	0.48	0.48	0.49	0.49	0.49	0.49	0.48
鳥取県	0.41	0.42	0.41	0.42	0.43	0.42	0.41	0.41	0.41	0.42	0.41	0.42	0.40
全県計	100	100	100	100	100	100	100	100	100	100	100	100	100

表2 県別GDP(1990-2002年)の相関

県	相関	県(昇順)	相関
北海道	0.8531	愛知県	1.0000
青森県	0.8471	栃木県	0.9665
岩手県	0.8661	石川県	0.9662
宮城県	0.9331	奈良県	0.9559
秋田県	0.8654	静岡県	0.9558
山形県	0.8407	全県計	0.9513
福島県	0.9352	岐阜県	0.9425
茨城県	0.8268	沖縄県	0.9420
栃木県	0.9665	埼玉県	0.9408
群馬県	0.7632	鳥根県	0.9377
埼玉県	0.9408	三重県	0.9360
千葉県	0.8378	福島県	0.9352
東京都	0.9075	長野県	0.9342
神奈川県	0.8205	宮城県	0.9331
新潟県	0.7807	徳島県	0.9310
富山県	0.7437	大分県	0.9218
石川県	0.9662	鹿児島県	0.9166
福井県	0.8518	福岡県	0.9110
山梨県	0.8631	東京都	0.9075
長野県	0.9342	滋賀県	0.8970
岐阜県	0.9425	香川県	0.8705
静岡県	0.9558	岩手県	0.8661
愛知県	1.0000	秋田県	0.8654
三重県	0.9360	山梨県	0.8631
滋賀県	0.8970	宮崎県	0.8629
京都府	0.6332	熊本県	0.8623
大阪府	0.4749	北海道	0.8531
兵庫県	-0.0434	福井県	0.8518
奈良県	0.9559	青森県	0.8471
和歌山県	0.8372	山形県	0.8407
鳥取県	0.7901	千葉県	0.8378
鳥根県	0.9377	和歌山県	0.8372
岡山県	0.7762	佐賀県	0.8371
広島県	0.6715	茨城県	0.8268
山口県	0.8178	神奈川県	0.8205
徳島県	0.9310	山口県	0.8178
香川県	0.8705	高知県	0.7921
愛媛県	0.6494	鳥取県	0.7901
高知県	0.7921	新潟県	0.7807
福岡県	0.9110	岡山県	0.7762
佐賀県	0.8371	群馬県	0.7632
長崎県	0.7303	富山県	0.7437
熊本県	0.8623	長崎県	0.7303
大分県	0.9218	広島県	0.6715
宮崎県	0.8629	愛媛県	0.6494
鹿児島県	0.9166	京都府	0.6332
沖縄県	0.9420	大阪府	0.4749
全県計	0.9513	兵庫県	-0.0434

(6.01%)、埼玉 (4.09%)、北海道 (3.94%)、千葉 (3.81%)、兵庫 (3.78%)、福岡 (3.52%)、静岡 (3.19%) の順である。県別シェアの 90 年代の変化をみると、東京が 17% 前後を維持しているのに対して、愛知は平成 2 年度の 6.50% から平成 14 年度の 7.07% にシェアを伸ばしつつある。対照的に、大阪は平成 2 年度の 8.33% から 14 年度には 7.75% とシェアが低下している。(図 1) 上位 10 県の中では、兵庫 (4.16% → 3.78%) と神奈川 (6.37% → 6.01%) の低下、また千葉 (3.58% → 3.81%) の増加が観察される。

② 90 年代の推移：相関

表 2 は、平成 2 年から 14 年度の県別 GDP の時系列データの愛知県と他県の相関を示したものである。県別シェア上位 5 県 (東京、大阪、神奈川、埼玉) の中では、埼玉 (0.9408)、東京 (0.9075)、神奈川 (0.8205) との相関は予想される範囲の値であるが、愛知と大阪の相関が 0.4749 とかなり低く、90 年代の愛知の GDP の推移は大阪のパターンと大きく異なることが観察される。

③ 90 年代の変化

次に、平成 2 年度の各県の実質総支出の値で各

年の値を除いた数字を示したのが表 3 である。これで見ると、全国では、平成 2 年度から平成 14 年度の間の実質 GDP が 1.097 倍に増加 (9.7% 増加) していることが読み取れる。この期間、愛知では全国を大きく上回る 19.3% の増加が観察される。これを、上回るのは、福島 (20.4%) と奈良 (19.4%) の 2 県である。県別 GDP シェアの上位 5 県の中では、埼玉で 12.2% の増加が観察されるが、これに対して、東京は全国の値を下回る 5.93% の増加率、神奈川は 3.37%、また大阪は 2.02% という低い増加率を示している。

④ 成長率

図 2 は、表 3 の指数から 1 を引いた値 (各県 GDP の平成 2 年の値からの増加率) を上位 5 県について描いたものである。グラフの右上がりの期は成長率 (年率) がプラス、また右下がりの期は成長率がマイナスであることを示している。各年の年率の成長率の推移をみると、全国の成長率が平成 5 年度、9 年度および平成 13 年度にマイナスを記録しているのに対して、愛知は平成 4 ~ 5 年度と平成 9 年度にマイナス成長であったが、平成 10 年度以降プラスの成長を続けている。特に平成 13 年度は、全国的に成長率がマイナスを

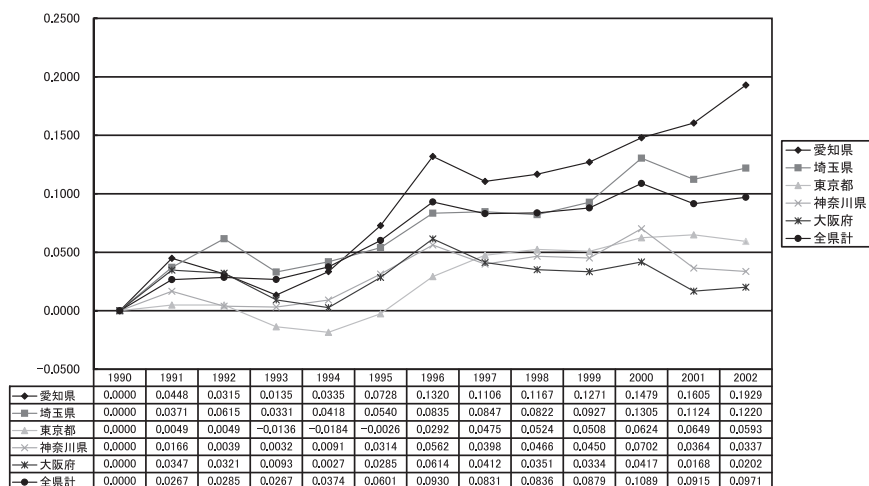


図 2 実質 GDP (90 年 = 1 指数の増分)

表3 県別GDPの変化(1990年=1)

	1990	1991	1992	1993	1994	1995	1996	1997	1998	1999	2000	2001	2002
福島県	1.0000	1.0605	1.0748	1.0627	1.1055	1.1311	1.1879	1.1781	1.1792	1.1953	1.2280	1.1923	1.2039
奈良県	1.0000	1.0026	0.9964	1.0134	1.0557	1.1053	1.1518	1.1392	1.1315	1.1597	1.1856	1.1718	1.1938
愛知県	1.0000	1.0448	1.0315	1.0135	1.0335	1.0728	1.1320	1.1106	1.1167	1.1271	1.1479	1.1605	1.1929
岩手県	1.0000	1.0216	1.0348	1.0579	1.1186	1.1422	1.1849	1.1788	1.1951	1.2206	1.2660	1.1826	1.1909
長野県	1.0000	1.0204	1.0119	1.0125	1.0543	1.1067	1.1613	1.1640	1.1609	1.1849	1.2457	1.2054	1.1810
佐賀県	1.0000	1.0272	1.0700	1.0920	1.1128	1.1616	1.1941	1.1702	1.1886	1.2140	1.2045	1.1736	1.1788
大分県	1.0000	1.0303	1.0400	1.0474	1.0656	1.0934	1.1147	1.1406	1.1534	1.1626	1.2268	1.1829	1.1767
三重県	1.0000	1.0400	1.0424	1.0609	1.0721	1.1081	1.1586	1.1537	1.1376	1.1447	1.1946	1.1544	1.1753
沖縄県	1.0000	1.0197	1.0349	1.0598	1.0525	1.0680	1.0998	1.1070	1.1267	1.1373	1.1637	1.1679	1.1705
鹿児島県	1.0000	1.0185	1.0296	1.0484	1.0839	1.0995	1.1089	1.0987	1.1284	1.1525	1.1817	1.1733	1.1691
高知県	1.0000	1.0425	1.0738	1.1016	1.1486	1.1653	1.1627	1.1440	1.1769	1.1828	1.2063	1.1867	1.1690
千葉県	1.0000	1.0430	1.0553	1.0966	1.1181	1.1172	1.1364	1.1206	1.1220	1.1510	1.1852	1.1448	1.1687
滋賀県	1.0000	1.0664	1.0584	1.0567	1.0716	1.0962	1.1697	1.1498	1.0980	1.1203	1.1652	1.1301	1.1553
島根県	1.0000	1.0309	1.0356	1.0376	1.0638	1.0834	1.1086	1.1029	1.1459	1.1506	1.1724	1.1649	1.1548
宮城県	1.0000	1.0393	1.0455	1.0509	1.0783	1.0948	1.1330	1.1276	1.1237	1.1478	1.1597	1.1554	1.1447
福岡県	1.0000	1.0194	1.0374	1.0513	1.0887	1.0891	1.1269	1.1176	1.1299	1.1193	1.1447	1.1454	1.1447
山口県	1.0000	1.0472	1.0854	1.0631	1.0837	1.0992	1.1174	1.1108	1.1072	1.0932	1.1127	1.0979	1.1403
香川県	1.0000	1.0443	1.0611	1.0665	1.0822	1.1148	1.1283	1.1143	1.1411	1.1140	1.1200	1.1315	1.1398
茨城県	1.0000	1.0446	1.0369	1.0533	1.1032	1.1047	1.1373	1.1491	1.1289	1.1313	1.1298	1.1119	1.1345
徳島県	1.0000	1.0231	1.0319	1.0324	1.0499	1.0965	1.1099	1.1078	1.1154	1.1260	1.1263	1.1160	1.1292
石川県	1.0000	1.0185	0.9998	1.0131	1.0256	1.0614	1.0977	1.0809	1.0952	1.1195	1.1283	1.1139	1.1291
静岡県	1.0000	1.0250	1.0195	1.0114	1.0396	1.0541	1.0844	1.0738	1.0740	1.0754	1.1343	1.0945	1.1266
宮崎県	1.0000	1.0193	1.0429	1.0513	1.0704	1.0728	1.1228	1.1258	1.1266	1.1583	1.1812	1.1262	1.1247
埼玉県	1.0000	1.0371	1.0615	1.0331	1.0418	1.0540	1.0835	1.0847	1.0822	1.0927	1.1305	1.1124	1.1220
福井県	1.0000	1.0379	1.0589	1.0685	1.0861	1.0902	1.1229	1.1070	1.1109	1.1024	1.1332	1.1178	1.1185
秋田県	1.0000	1.0036	1.0000	1.0269	1.0690	1.0882	1.1407	1.1235	1.1185	1.1327	1.1237	1.1166	1.1183
新潟県	1.0000	1.0480	1.0540	1.0789	1.0954	1.1156	1.1578	1.1343	1.1503	1.1346	1.1451	1.1240	1.1154
長崎県	1.0000	1.0105	1.0580	1.0733	1.0921	1.1206	1.1463	1.1162	1.1222	1.1135	1.1143	1.1113	1.1133
栃木県	1.0000	1.0291	1.0089	1.0245	1.0179	1.0598	1.1004	1.0848	1.0764	1.0705	1.1023	1.0981	1.1131
山形県	1.0000	1.0230	1.0231	1.0288	1.0510	1.0773	1.1206	1.1092	1.1298	1.1386	1.1613	1.0857	1.1065
青森県	1.0000	1.0131	1.0319	1.0276	1.0731	1.1110	1.1402	1.1095	1.1072	1.1250	1.1521	1.1291	1.1041
岐阜県	1.0000	1.0266	1.0330	1.0420	1.0388	1.0535	1.0982	1.0784	1.0843	1.0844	1.0986	1.0917	1.0989
愛媛県	1.0000	1.0132	1.0290	1.0645	1.1104	1.1374	1.1689	1.1170	1.1241	1.0882	1.1244	1.1179	1.0981
全県計	1.0000	1.0267	1.0285	1.0267	1.0374	1.0601	1.0930	1.0831	1.0836	1.0879	1.1089	1.0915	1.0971
北海道	1.0000	1.0323	1.0420	1.0562	1.0647	1.0868	1.1108	1.0863	1.0881	1.0938	1.1069	1.1055	1.0941
岡山県	1.0000	1.0510	1.0543	1.0419	1.0450	1.0814	1.0955	1.0566	1.0800	1.0818	1.0575	1.0816	1.0870
熊本県	1.0000	1.0162	1.0174	1.0104	1.0305	1.0762	1.0926	1.0703	1.0376	1.0504	1.1077	1.0855	1.0869
山梨県	1.0000	1.0211	1.0119	1.0076	1.0234	1.0623	1.0944	1.0965	1.0593	1.1035	1.1341	1.0737	1.0848
富山県	1.0000	1.0273	1.0276	1.0514	1.0578	1.0766	1.1223	1.0929	1.0864	1.0761	1.0931	1.0628	1.0837
鳥取県	1.0000	1.0280	1.0249	1.0285	1.0642	1.0722	1.0884	1.0704	1.0646	1.0909	1.1086	1.0974	1.0610
和歌山県	1.0000	1.0136	1.0241	1.0368	1.0241	1.0507	1.0774	1.0539	1.0472	1.0600	1.0638	1.0540	1.0607
東京都	1.0000	1.0049	1.0049	0.9864	0.9816	0.9974	1.0292	1.0475	1.0524	1.0508	1.0624	1.0649	1.0593
京都府	1.0000	1.0471	1.0316	1.0359	1.0439	1.0551	1.0714	1.0468	1.0632	1.0630	1.0913	1.0375	1.0510
群馬県	1.0000	1.0398	1.0152	1.0086	1.0338	1.0536	1.0668	1.0673	1.0669	1.0938	1.0839	1.0551	1.0468
神奈川県	1.0000	1.0166	1.0039	1.0032	1.0091	1.0314	1.0562	1.0398	1.0466	1.0450	1.0702	1.0364	1.0337
広島県	1.0000	1.0189	1.0209	1.0080	1.0030	1.0144	1.0420	1.0215	1.0183	1.0287	1.0510	1.0201	1.0225
大阪府	1.0000	1.0347	1.0321	1.0093	1.0027	1.0285	1.0614	1.0412	1.0351	1.0334	1.0417	1.0168	1.0202
兵庫県	1.0000	1.0160	1.0180	1.0345	1.0029	1.0591	1.0847	1.0484	1.0136	1.0014	1.0255	0.9817	0.9982

表4 1人当たり県民所得 (1000円/人)

	1990	1991	1992	1993	1994	1995	1996	1997	1998	1999	2000	2001	2002
愛知県	3,339	3,517	3,439	3,366	3,405	3,534	3,735	3,661	3,561	3,465	3,439	3,405	3,421
埼玉県	3,030	3,217	3,277	3,265	3,285	3,342	3,295	3,225	3,109	3,025	2,952	2,779	2,659
神奈川県	3,184	3,316	3,289	3,301	3,305	3,351	3,422	3,389	3,303	3,205	3,243	3,087	3,062
東京都	4,140	4,174	4,109	4,058	4,096	4,152	4,251	4,314	4,326	4,351	4,319	4,150	4,080
大阪府	3,497	3,667	3,657	3,518	3,416	3,412	3,488	3,435	3,287	3,215	3,180	3,049	3,030
全県計	2,905	3,034	3,047	3,040	3,063	3,103	3,191	3,171	3,110	3,061	3,074	2,951	2,916
(1990=1)													
愛知県	1.000	1.053	1.030	1.008	1.020	1.058	1.119	1.096	1.066	1.038	1.030	1.020	1.025
埼玉県	1.000	1.062	1.082	1.078	1.084	1.103	1.087	1.064	1.026	0.998	0.974	0.917	0.878
神奈川県	1.000	1.041	1.033	1.037	1.038	1.052	1.075	1.064	1.037	1.007	1.019	0.970	0.962
東京都	1.000	1.008	0.993	0.980	0.989	1.003	1.027	1.042	1.045	1.051	1.043	1.002	0.986
大阪府	1.000	1.049	1.046	1.006	0.977	0.976	0.997	0.982	0.940	0.919	0.909	0.872	0.866
全県計	1.000	1.044	1.049	1.046	1.054	1.068	1.098	1.092	1.071	1.054	1.058	1.016	1.004

記録する中で、1.96%という高い成長率を達成している。このグラフから観察される愛知の特徴は、大阪との比較では平成6年度、10～11年度と13年度に大阪はマイナス成長であったのに対して愛知はプラスの成長を記録している。また、全県計との比較では、平成7～8年度、14年度に全県計の成長率を大きく上回る成長率を示していることである。

⑤ 一人当たり県民所得

愛知県の県民一人当たり所得は、表4の平成14年度の値でみると342.1万円で、全国平均の291.6万円を大きく上回っている。同じ14年度に埼玉は265.9万円を全国平均を下回る値である。東京は408万円と抜きん出た値を示しているが、大阪(303万円)と神奈川(306.2万円)は全国平均を上回るが愛知よりはかなり低い。

平成2年の値と14年の値を比べると、この期間に全国平均で0.4%しか増加していないのに対して、愛知ではそれより高い2.5%の上昇を記録している。他の4県は何れも1人当たり所得は低下しており、特に大阪と埼玉は約10%低下している。

年度毎に値をみると、何れの県も増減を繰り返しており、平成8年度に多くの県でこの期間の最高値を記録している。例えば、全国平均で319.7万円、また愛知で373.5万円である。ただし、東京は平成11年度の435.1万円、大阪は平成3年度の366.7万円が期間内の最高値である。愛知の一人当たり所得が大阪の値を抜いたのは平成7年度であり、それ以来愛知の方が高い値を示している。

⑥ 就業者数

愛知県の就業者数は、表5でみる通り、平成14年度において396.8万人で全国の6.27%を占めている。これに対して、東京は845.2万人(13.36%)、また大阪は432.9万人(6.84%)である。平成2年度と14年度の値を比較すると、この期間に就業者数は、全国で0.8%増加、また愛知県では3.8%増加している。一方、東京は2%の減少、大阪は8.5%と大幅な減少を記録している。期間内の最高値は、愛知412.6万人(平成8年度)、東京878.2万人(平成6年度)、また大阪は487.8万人(平成7年度)である。

上述の一人当たり所得の動きと重ねあわせる

表5 県内就業者数 (1000人)

	1990	1991	1992	1993	1994	1995	1996	1997	1998	1999	2000	2001	2002
愛知県	3,821	3,974	3,982	4,016	4,049	4,075	4,126	4,114	4,055	3,995	3,973	3,963	3,968
埼玉県	2,526	2,681	2,676	2,695	2,584	2,607	2,668	2,787	2,824	2,813	2,930	2,978	2,997
神奈川県	3,378	3,506	3,574	3,618	3,609	3,594	3,557	3,569	3,623	3,583	3,575	3,587	3,526
東京都	8,628	8,704	8,728	8,773	8,782	8,769	8,728	8,730	8,669	8,593	8,507	8,482	8,452
大阪府	4,733	4,759	4,787	4,817	4,850	4,878	4,820	4,765	4,713	4,663	4,625	4,474	4,329
全県計	62,775	63,821	64,292	64,798	64,981	65,307	65,207	65,133	64,821	64,462	64,231	63,831	63,268
(1990=1)													
愛知県	1.000	1.040	1.042	1.051	1.059	1.066	1.080	1.076	1.061	1.045	1.040	1.037	1.038
埼玉県	1.000	1.062	1.060	1.067	1.023	1.032	1.056	1.103	1.118	1.113	1.160	1.179	1.186
神奈川県	1.000	1.038	1.058	1.071	1.068	1.064	1.053	1.057	1.073	1.061	1.058	1.062	1.044
東京都	1.000	1.009	1.012	1.017	1.018	1.016	1.012	1.012	1.005	0.996	0.986	0.983	0.980
大阪府	1.000	1.005	1.011	1.018	1.025	1.030	1.018	1.007	0.996	0.985	0.977	0.945	0.915
全県計	1.000	1.017	1.024	1.032	1.035	1.040	1.039	1.038	1.033	1.027	1.023	1.017	1.008

と、愛知は就業者数を増加させながら一人当たり所得も増加するパターンを示している。これに対して、東京では就業者数を減らして一人当たり所得が増加するパターン、大阪では就業者数と一人当たり所得の双方が減少するパターンが観察される。

3. 総支出の構造と成長寄与率

① 支出額の推移

愛知県の実質総支出の内訳額の推移をみると、平成2年度から14年度にかけて、民間消費支出額が20%増加し、政府消費支出が44%増加している。これに対して、総固定資本形成は約8%減少している。また、純移出は約90%の増加を示している。総固定資本形成の中では、民間住宅投資が大きく落ち込み27%の減少、また民間設備投資も9%減少している。公的投資は、逆に19%増加している。

表6aは、GDP上位5県の総支出の内訳を構成比(%)で示している。平成14年度の値でみると、愛知県の総支出の内訳は、民間消費支出が45.1%、政府消費支出が11.2%、民間設備投資が

17.7%、民間住宅投資が4.1%、政府投資が4.1%および純輸出が18.9%の構成となっている。次に、支出構成比の推移をみるために平成2年度の構成比を1とした時の各年の数値を示したのが表6bである。平成14年度の値では、民間消費の構成比は平成2年度とほぼ同じ(1.004)で、民間住宅投資(0.62)と民間設備投資(0.77)の比率も大きく低下している。その一方、政府消費(1.20)と純移出(1.59)の比率は大きく増加している。

② 全国比の推移

愛知の県内総支出の構成比の特徴をみるために、上位5県の構成比を全県計(日本経済)の対応する構成比で除した数値が表6cに示されている。平成14年度でみると、民間消費については0.925で愛知の構成比が日本経済全体で測った構成比よりも低いことを示している。政府消費(0.651)と政府投資(0.668)の構成比も全県計よりかなり低い。民間設備投資(1.20)と純移出入(1.91)の構成比は愛知の方が高くなっている。純移出の構成比は期間を通じて愛知、東京、大阪の値が大きい、埼玉(マイナス)と神奈川は小さい値を示している。愛知と大阪の比較では、民

表6a 総支出の内訳（シェア，％）

	year	1990	1991	1992	1993	1994	1995	1996	1997	1998	1999	2000	2001	2002
愛知県	民間最終消費支出	44.9%	43.8%	45.8%	47.7%	46.9%	46.1%	44.3%	44.5%	45.7%	45.9%	46.1%	45.3%	45.1%
	政府最終消費	9.3%	9.2%	9.6%	10.1%	10.2%	10.1%	9.8%	9.9%	10.2%	11.0%	11.1%	11.3%	11.2%
	民間住宅投資	5.2%	4.8%	4.7%	4.8%	4.8%	4.4%	4.6%	3.8%	3.5%	3.7%	3.6%	3.4%	3.2%
	民間企業設備投資	23.1%	21.7%	18.9%	15.6%	14.9%	15.2%	16.4%	18.7%	18.1%	17.2%	18.5%	17.6%	17.7%
	公的投資	4.1%	4.4%	4.5%	5.5%	5.1%	5.3%	5.0%	4.8%	4.7%	4.7%	4.2%	4.1%	4.1%
	在庫	1.5%	1.5%	0.1%	0.1%	-0.3%	0.7%	0.2%	0.5%	-0.1%	-0.4%	0.2%	0.1%	-0.2%
	移出入	11.9%	14.6%	16.3%	16.2%	18.3%	18.2%	19.7%	17.8%	17.8%	17.9%	16.4%	18.2%	18.9%
	県内総支出	100.0%	100.0%	100.0%	100.0%	100.0%	100.0%	100.0%	100.0%	100.0%	100.0%	100.0%	100.0%	100.0%
埼玉県	民間最終消費支出	60.5%	60.8%	60.6%	62.7%	63.9%	63.8%	62.4%	62.8%	63.0%	62.9%	61.3%	62.8%	63.3%
	政府最終消費	12.7%	12.8%	13.1%	14.1%	14.5%	14.9%	15.0%	15.1%	15.6%	16.3%	17.3%	18.5%	19.1%
	民間住宅投資	9.2%	7.6%	7.6%	8.1%	8.4%	7.3%	7.5%	5.7%	5.3%	5.8%	5.5%	5.1%	5.2%
	民間企業設備投資	15.7%	15.2%	14.3%	12.4%	11.8%	11.9%	13.2%	13.8%	13.1%	13.0%	13.8%	13.9%	13.4%
	公的投資	5.3%	5.6%	5.7%	6.6%	6.0%	5.9%	5.4%	5.1%	5.2%	5.4%	4.8%	4.4%	4.3%
	在庫	1.3%	0.9%	0.0%	0.2%	-0.1%	0.6%	0.4%	0.5%	0.0%	-0.1%	0.2%	0.0%	-0.3%
	移出入	-4.6%	-3.0%	-1.5%	-4.2%	-4.5%	-4.5%	-4.0%	-3.0%	-2.1%	-3.4%	-3.0%	-4.8%	-5.0%
	県内総支出	100.0%	100.0%	100.0%	100.0%	100.0%	100.0%	100.0%	100.0%	100.0%	100.0%	100.0%	100.0%	100.0%
神奈川県	民間最終消費支出	55.5%	57.2%	58.2%	58.2%	58.8%	57.2%	57.0%	58.7%	58.5%	59.7%	58.7%	60.6%	62.9%
	政府最終消費	10.2%	10.4%	10.9%	11.3%	11.6%	11.8%	11.8%	11.8%	12.2%	12.4%	12.6%	13.4%	13.7%
	民間住宅投資	8.2%	7.1%	6.9%	6.7%	6.2%	5.4%	6.1%	5.3%	4.9%	5.3%	5.5%	5.5%	5.4%
	民間企業設備投資	17.0%	16.8%	16.5%	14.1%	13.3%	12.6%	14.0%	14.7%	14.5%	14.1%	14.6%	14.7%	14.7%
	公的投資	5.1%	5.5%	6.0%	6.7%	6.4%	5.7%	5.3%	5.5%	4.9%	4.7%	4.7%	4.3%	4.2%
	在庫	1.4%	1.5%	-0.3%	0.1%	-0.2%	0.3%	0.4%	0.3%	0.5%	-0.8%	-0.4%	0.1%	-0.5%
	移出入	2.5%	1.4%	1.7%	3.0%	3.9%	7.0%	5.4%	3.8%	4.5%	4.7%	4.4%	1.3%	-0.5%
	県内総支出	100.0%	100.0%	100.0%	100.0%	100.0%	100.0%	100.0%	100.0%	100.0%	100.0%	100.0%	100.0%	100.0%
東京	民間最終消費支出	34.4%	35.4%	35.0%	36.1%	36.6%	35.5%	35.1%	33.9%	33.7%	34.5%	35.2%	35.4%	35.8%
	政府最終消費	10.6%	10.8%	11.0%	11.5%	11.7%	12.2%	11.9%	11.7%	12.1%	12.5%	12.7%	12.9%	13.1%
	民間住宅投資	5.1%	4.2%	3.6%	3.3%	3.4%	3.2%	3.4%	3.1%	3.0%	3.0%	3.2%	3.0%	3.2%
	民間企業設備投資	17.3%	16.2%	15.4%	13.2%	12.8%	12.6%	13.7%	14.4%	13.6%	14.1%	15.3%	14.9%	15.1%
	公的投資	3.8%	4.0%	4.2%	4.3%	3.8%	4.4%	3.3%	3.1%	3.0%	3.1%	3.1%	2.5%	2.1%
	在庫	1.2%	1.0%	0.1%	0.2%	-0.6%	0.5%	0.2%	0.4%	-0.5%	-0.5%	0.1%	0.1%	-0.4%
	移出入	27.7%	28.4%	30.8%	31.3%	32.4%	31.6%	32.4%	33.4%	35.1%	33.2%	30.4%	31.2%	31.1%
	県内総支出	100.0%	100.0%	100.0%	100.0%	100.0%	100.0%	100.0%	100.0%	100.0%	100.0%	100.0%	100.0%	100.0%
大阪	民間最終消費支出	48.1%	47.3%	47.2%	48.1%	49.5%	49.3%	48.7%	48.3%	48.6%	48.9%	48.5%	49.3%	48.7%
	政府最終消費	11.5%	11.4%	11.5%	12.3%	12.6%	12.5%	12.4%	12.6%	13.0%	13.1%	13.5%	14.3%	14.5%
	民間住宅投資	4.1%	3.2%	3.0%	3.4%	3.7%	3.7%	4.0%	3.6%	3.2%	3.3%	3.3%	3.3%	3.4%
	民間企業設備投資	17.0%	16.0%	15.3%	13.2%	12.5%	12.4%	13.4%	14.0%	13.3%	13.5%	14.1%	14.0%	13.9%
	公的投資	4.2%	4.6%	5.4%	6.4%	5.5%	5.7%	5.0%	4.1%	4.2%	3.9%	3.6%	3.7%	3.3%
	在庫	1.3%	1.4%	0.1%	-0.1%	0.1%	0.6%	0.1%	0.3%	-0.5%	-0.7%	0.0%	0.0%	-0.3%
	移出入	13.8%	16.1%	17.4%	16.7%	16.1%	15.7%	16.4%	17.1%	18.2%	18.0%	17.1%	15.5%	16.6%
	県内総支出	100.0%	100.0%	100.0%	100.0%	100.0%	100.0%	100.0%	100.0%	100.0%	100.0%	100.0%	100.0%	100.0%
全国	民間最終消費支出	47.0%	47.1%	47.6%	48.2%	48.6%	48.0%	47.5%	47.5%	47.6%	48.0%	47.6%	48.5%	48.7%
	政府最終消費	13.3%	13.4%	13.7%	14.2%	14.5%	14.8%	14.6%	14.8%	15.3%	15.8%	16.2%	16.9%	17.2%
	民間住宅投資	5.8%	5.0%	4.8%	5.0%	5.3%	4.9%	5.4%	4.3%	3.9%	4.1%	4.0%	3.8%	3.6%
	民間企業設備投資	17.6%	17.1%	16.3%	14.0%	13.6%	13.7%	14.6%	15.3%	14.6%	14.5%	15.2%	15.1%	14.8%
	公的投資	6.3%	6.6%	7.3%	8.2%	7.8%	8.2%	7.7%	7.3%	7.5%	7.4%	6.8%	6.5%	6.2%
	在庫	1.2%	1.2%	0.1%	0.0%	-0.1%	0.6%	0.3%	0.5%	-0.1%	-0.6%	0.0%	-0.1%	-0.4%
	移出入	8.7%	9.6%	10.1%	10.4%	10.4%	9.8%	10.0%	10.3%	11.2%	10.7%	10.2%	9.3%	9.9%
	全国総支出	100.0%	100.0%	100.0%	100.0%	100.0%	100.0%	100.0%	100.0%	100.0%	100.0%	100.0%	100.0%	100.0%

表6b 総支出シェアの推移 (1990年=1)

	year	1990	1991	1992	1993	1994	1995	1996	1997	1998	1999	2000	2001	2002
愛知県	民間最終消費支出	1.000	0.976	1.022	1.063	1.046	1.027	0.987	0.992	1.019	1.023	1.027	1.011	1.006
	政府最終消費	1.000	0.992	1.037	1.090	1.106	1.087	1.056	1.069	1.097	1.185	1.193	1.220	1.204
	民間住宅投資	1.000	0.930	0.913	0.917	0.929	0.850	0.890	0.728	0.681	0.715	0.698	0.652	0.610
	民間企業設備投資	1.000	0.937	0.815	0.675	0.644	0.657	0.710	0.809	0.784	0.741	0.798	0.762	0.766
	公的投資	1.000	1.075	1.099	1.334	1.237	1.290	1.211	1.155	1.139	1.147	1.011	0.990	0.999
	在庫	1.000	0.983	0.034	0.084	-0.227	0.461	0.114	0.340	-0.034	-0.252	0.118	0.051	-0.143
	移出入	1.000	1.226	1.371	1.358	1.539	1.528	1.656	1.493	1.492	1.503	1.378	1.524	1.588
	県内総支出	1.000	1.000	1.000	1.000	1.000	1.000	1.000	1.000	1.000	1.000	1.000	1.000	1.000
埼玉県	民間最終消費支出	1.000	1.006	1.003	1.038	1.057	1.056	1.033	1.039	1.042	1.041	1.015	1.040	1.048
	政府最終消費	1.000	1.012	1.037	1.110	1.143	1.174	1.184	1.191	1.235	1.288	1.370	1.459	1.512
	民間住宅投資	1.000	0.834	0.834	0.890	0.914	0.799	0.824	0.627	0.575	0.639	0.600	0.562	0.567
	民間企業設備投資	1.000	0.965	0.910	0.789	0.752	0.758	0.836	0.879	0.833	0.825	0.877	0.882	0.853
	公的投資	1.000	1.048	1.079	1.252	1.124	1.119	1.024	0.964	0.973	1.019	0.908	0.827	0.803
	在庫	1.000	0.711	0.020	0.147	-0.047	0.466	0.336	0.359	-0.010	-0.091	0.130	0.024	-0.259
	移出入	1.000	0.642	0.314	0.905	0.970	0.975	0.864	0.654	0.459	0.726	0.643	1.030	1.081
	県内総支出	1.000	1.000	1.000	1.000	1.000	1.000	1.000	1.000	1.000	1.000	1.000	1.000	1.000
神奈川県	民間最終消費支出	1.000	1.031	1.048	1.049	1.059	1.029	1.026	1.057	1.054	1.074	1.056	1.092	1.132
	政府最終消費	1.000	1.017	1.073	1.106	1.133	1.152	1.155	1.156	1.191	1.217	1.236	1.314	1.345
	民間住宅投資	1.000	0.865	0.834	0.807	0.758	0.658	0.745	0.641	0.598	0.643	0.664	0.670	0.654
	民間企業設備投資	1.000	0.990	0.974	0.830	0.780	0.743	0.822	0.865	0.854	0.827	0.858	0.867	0.867
	公的投資	1.000	1.069	1.180	1.305	1.242	1.114	1.028	1.072	0.949	0.920	0.912	0.836	0.826
	在庫	1.000	1.093	-0.220	0.062	-0.128	0.248	0.308	0.190	0.379	-0.607	-0.280	0.105	-0.360
	移出入	1.000	0.572	0.662	1.169	1.558	2.762	2.137	1.487	1.783	1.857	1.738	0.498	-0.179
	県内総支出	1.000	1.000	1.000	1.000	1.000	1.000	1.000	1.000	1.000	1.000	1.000	1.000	1.000
東京	民間最終消費支出	1.000	1.029	1.020	1.052	1.064	1.033	1.021	0.986	0.980	1.004	1.026	1.030	1.043
	政府最終消費	1.000	1.020	1.042	1.090	1.112	1.160	1.123	1.109	1.148	1.186	1.200	1.221	1.241
	民間住宅投資	1.000	0.823	0.698	0.644	0.657	0.622	0.666	0.611	0.584	0.585	0.614	0.587	0.615
	民間企業設備投資	1.000	0.937	0.886	0.764	0.737	0.725	0.788	0.831	0.782	0.815	0.884	0.860	0.874
	公的投資	1.000	1.074	1.105	1.134	1.001	1.180	0.881	0.821	0.803	0.834	0.817	0.663	0.564
	在庫	1.000	0.828	0.059	0.187	-0.520	0.420	0.210	0.339	-0.411	-0.408	0.116	0.091	-0.360
	移出入	1.000	1.026	1.112	1.131	1.170	1.140	1.171	1.207	1.268	1.199	1.098	1.127	1.122
	県内総支出	1.000	1.000	1.000	1.000	1.000	1.000	1.000	1.000	1.000	1.000	1.000	1.000	1.000
大阪	民間最終消費支出	1.000	0.984	0.981	1.001	1.028	1.026	1.012	1.004	1.011	1.017	1.008	1.025	1.013
	政府最終消費	1.000	0.985	1.000	1.063	1.095	1.086	1.079	1.089	1.123	1.138	1.169	1.240	1.258
	民間住宅投資	1.000	0.772	0.735	0.833	0.900	0.898	0.961	0.862	0.775	0.790	0.793	0.802	0.814
	民間企業設備投資	1.000	0.941	0.901	0.776	0.738	0.728	0.791	0.824	0.782	0.796	0.830	0.824	0.819
	公的投資	1.000	1.102	1.300	1.525	1.310	1.377	1.198	0.988	1.015	0.935	0.857	0.878	0.792
	在庫	1.000	1.080	0.092	-0.040	0.052	0.495	0.084	0.260	-0.392	-0.556	0.015	-0.008	-0.269
	移出入	1.000	1.169	1.262	1.211	1.170	1.137	1.188	1.245	1.321	1.307	1.239	1.122	1.202
	県内総支出	1.000	1.000	1.000	1.000	1.000	1.000	1.000	1.000	1.000	1.000	1.000	1.000	1.000
全国	民間最終消費支出	1.000	1.004	1.014	1.027	1.034	1.021	1.010	1.010	1.014	1.022	1.013	1.032	1.038
	政府最終消費	1.000	1.004	1.029	1.064	1.088	1.111	1.096	1.114	1.146	1.190	1.214	1.271	1.288
	民間住宅投資	1.000	0.858	0.827	0.855	0.902	0.839	0.924	0.745	0.672	0.705	0.683	0.644	0.625
	民間企業設備投資	1.000	0.971	0.923	0.795	0.770	0.777	0.828	0.868	0.831	0.823	0.864	0.856	0.837
	公的投資	1.000	1.038	1.156	1.287	1.225	1.299	1.216	1.157	1.182	1.167	1.075	1.032	0.975
	在庫	1.000	0.991	0.100	0.036	-0.048	0.481	0.239	0.383	-0.118	-0.463	0.023	-0.085	-0.355
	移出入	1.000	1.103	1.159	1.192	1.193	1.127	1.143	1.179	1.286	1.222	1.171	1.066	1.140
	全国総支出	1.000	1.000	1.000	1.000	1.000	1.000	1.000	1.000	1.000	1.000	1.000	1.000	1.000

表6c 総支出シェアの全国比

	year	1990	1991	1992	1993	1994	1995	1996	1997	1998	1999	2000	2001	2002
愛知/全県	民間最終消費支出	0.955	0.928	0.962	0.989	0.966	0.960	0.933	0.938	0.960	0.955	0.968	0.935	0.925
	政府最終消費	0.696	0.688	0.701	0.713	0.707	0.681	0.670	0.668	0.666	0.693	0.684	0.668	0.651
	民間住宅投資	0.891	0.965	0.983	0.955	0.917	0.902	0.858	0.871	0.902	0.904	0.910	0.902	0.870
	民間企業設備投資	1.312	1.267	1.158	1.115	1.097	1.109	1.125	1.224	1.239	1.182	1.213	1.168	1.201
	公的投資	0.652	0.675	0.619	0.675	0.658	0.647	0.649	0.650	0.628	0.640	0.613	0.625	0.668
	在庫	1.257	1.247	0.431	2.912	5.942	1.204	0.598	1.117	0.361	0.684	6.492	-0.764	0.505
	移出入	1.368	1.520	1.618	1.558	1.764	1.855	1.981	1.731	1.587	1.682	1.610	1.955	1.905
埼玉/全県	民間最終消費支出	1.287	1.291	1.272	1.300	1.316	1.331	1.316	1.323	1.322	1.310	1.290	1.296	1.299
	政府最終消費	0.950	0.958	0.958	0.991	0.998	1.004	1.026	1.016	1.024	1.028	1.073	1.091	1.116
	民間住宅投資	1.570	1.527	1.584	1.634	1.591	1.496	1.402	1.322	1.344	1.423	1.379	1.370	1.425
	民間企業設備投資	0.893	0.888	0.879	0.886	0.871	0.871	0.901	0.904	0.895	0.895	0.906	0.920	0.910
	公的投資	0.837	0.845	0.781	0.814	0.768	0.721	0.704	0.697	0.689	0.731	0.707	0.670	0.689
	在庫	1.101	0.790	0.215	4.457	1.073	1.066	1.546	1.032	0.094	0.215	6.288	-0.307	0.803
	移出入	-0.530	-0.308	-0.144	-0.403	-0.431	-0.459	-0.401	-0.294	-0.189	-0.315	-0.291	-0.512	-0.503
神奈川/全県	民間最終消費支出	1.182	1.214	1.222	1.207	1.211	1.191	1.201	1.237	1.229	1.242	1.233	1.251	1.290
	政府最終消費	0.766	0.777	0.799	0.796	0.798	0.794	0.808	0.795	0.797	0.783	0.780	0.792	0.801
	民間住宅投資	1.415	1.425	1.427	1.334	1.188	1.109	1.141	1.218	1.258	1.290	1.374	1.471	1.481
	民間企業設備投資	0.963	0.983	1.016	1.006	0.976	0.921	0.957	0.961	0.990	0.968	0.957	0.976	0.998
	公的投資	0.808	0.832	0.825	0.820	0.819	0.693	0.683	0.748	0.649	0.637	0.686	0.655	0.685
	在庫	1.159	1.278	-2.554	1.980	3.081	0.596	1.491	0.576	-3.715	1.521	-14.196	-1.436	1.174
	移出入	0.291	0.151	0.166	0.285	0.379	0.712	0.543	0.366	0.403	0.442	0.431	0.136	-0.046
東京/全県	民間最終消費支出	0.731	0.750	0.736	0.749	0.753	0.740	0.739	0.713	0.707	0.718	0.741	0.730	0.735
	政府最終消費	0.792	0.805	0.803	0.811	0.809	0.827	0.812	0.789	0.794	0.790	0.783	0.761	0.763
	民間住宅投資	0.881	0.845	0.744	0.664	0.641	0.653	0.635	0.723	0.765	0.731	0.792	0.803	0.868
	民間企業設備投資	0.983	0.949	0.943	0.944	0.940	0.917	0.936	0.941	0.926	0.973	1.006	0.987	1.025
	公的投資	0.594	0.615	0.568	0.524	0.486	0.540	0.431	0.422	0.404	0.425	0.452	0.382	0.344
	在庫	0.982	0.821	0.576	5.050	10.625	0.859	0.860	0.871	3.420	0.867	4.977	-1.051	0.995
	移出入	3.177	2.953	3.047	3.016	3.116	3.215	3.253	3.251	3.132	3.117	2.980	3.359	3.125
大阪/全県	民間最終消費支出	1.024	1.004	0.990	0.998	1.019	1.029	1.026	1.017	1.021	1.018	1.019	1.016	0.999
	政府最終消費	0.866	0.850	0.842	0.865	0.871	0.846	0.852	0.847	0.849	0.828	0.834	0.845	0.846
	民間住宅投資	0.710	0.638	0.630	0.691	0.708	0.759	0.738	0.822	0.818	0.795	0.823	0.884	0.924
	民間企業設備投資	0.963	0.934	0.940	0.941	0.923	0.902	0.920	0.914	0.908	0.931	0.926	0.927	0.942
	公的投資	0.658	0.699	0.741	0.780	0.704	0.698	0.649	0.562	0.566	0.528	0.525	0.560	0.535
	在庫	1.093	1.192	1.009	-1.190	-1.190	1.125	0.385	0.744	3.626	1.315	0.734	0.110	0.827
	移出入	1.580	1.674	1.720	1.605	1.550	1.595	1.641	1.668	1.623	1.690	1.673	1.663	1.665
愛知/大阪	民間最終消費支出	0.933	0.924	0.972	0.991	0.949	0.934	0.909	0.922	0.940	0.938	0.950	0.920	0.926
	政府最終消費	0.803	0.809	0.833	0.824	0.811	0.804	0.786	0.789	0.785	0.837	0.819	0.791	0.769
	民間住宅投資	1.255	1.512	1.560	1.382	1.296	1.188	1.163	1.060	1.103	1.137	1.105	1.021	0.941
	民間企業設備投資	1.362	1.356	1.232	1.185	1.188	1.230	1.223	1.338	1.365	1.269	1.310	1.259	1.275
	公的投資	0.990	0.965	0.836	0.866	0.934	0.927	1.000	1.157	1.110	1.214	1.168	1.116	1.249
	在庫	1.150	1.046	0.427	-2.448	-4.991	1.070	1.552	1.501	0.100	0.520	8.841	-6.959	0.611
	移出入	0.866	0.908	0.941	0.971	1.138	1.163	1.207	1.038	0.977	0.995	0.963	1.175	1.144

間設備投資，政府投資，移出入の構成比で愛知が上回っている。

③ 成長寄与率の推移

表3で述べた様に，愛知の実質GDPは，平成2年から14年の期間に19.3%増加している。この期間における支出項目別の寄与率の値を示しているのが図3aである。愛知の場合，GDP成長の45%が民間消費，19%が純移出入，18%が民間設備投資，11%が政府消費によるものである。次に，

全県計の項目別寄与率の値で各県の対応する値を除いた結果が図3bである。これを見ると，平均（全県計）と比較して，埼玉と神奈川は移出入の寄与がマイナスで民間消費と住宅投資の寄与率が高い。一方，愛知，東京と大阪は相対的に移出入の寄与率が高い。中でも，愛知の特徴は民間設備投資の寄与率が高いことである。

成長率の高い愛知（19.3%）と成長率の低い大阪（2%）の差について，寄与率と同様のやり方で要因分割した結果を表7に示した。これによる

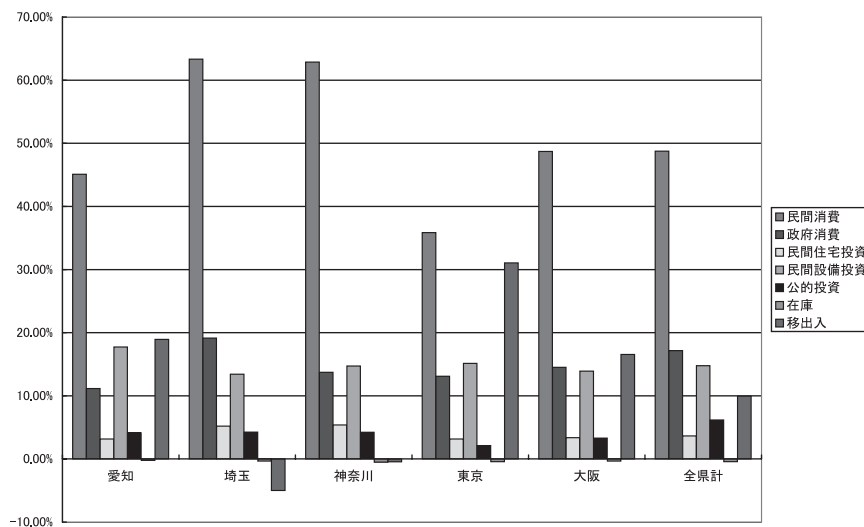


図3a 支出項目別の成長寄与率（平成2-14年）

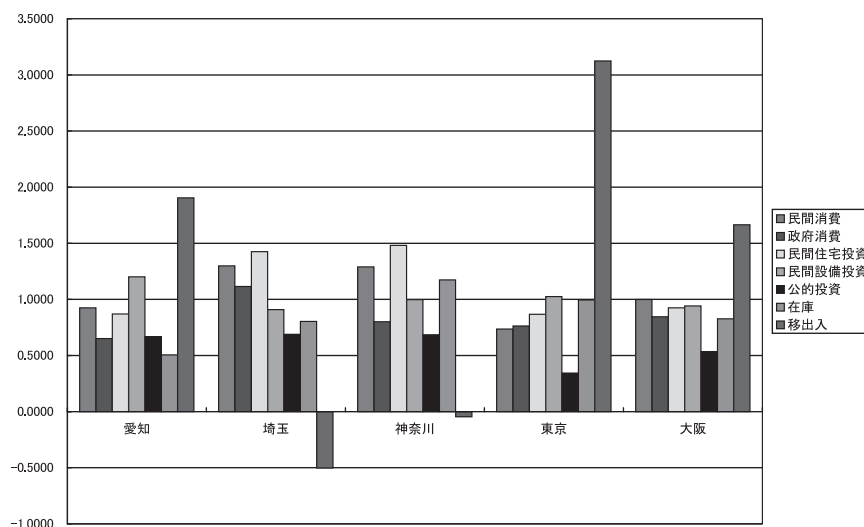


図3b 支出項目別の成長寄与率（平成2-14年、各県 / 全県計）

表7 成長寄与率（愛知と大阪の比較）

愛知-大阪

year	1991	1992	1993	1994	1995	1996	1997	1998	1999	2000	2001	2002
民間最終消費支出	-0.033	-0.014	-0.002	-0.011	-0.013	-0.016	-0.008	0.007	0.012	0.024	0.025	0.041
政府最終消費	-0.022	-0.020	-0.021	-0.021	-0.021	-0.021	-0.021	-0.021	-0.012	-0.014	-0.014	-0.015
民間住宅投資	0.017	0.018	0.013	0.013	0.009	0.010	0.005	0.006	0.008	0.007	0.006	0.003
民間企業設備投資	0.061	0.037	0.025	0.028	0.036	0.043	0.062	0.065	0.054	0.065	0.062	0.070
公的投資	-0.001	-0.009	-0.008	-0.002	-0.002	0.004	0.010	0.009	0.013	0.011	0.010	0.016
在庫	0.001	-0.001	0.002	-0.004	0.001	0.001	0.002	0.005	0.003	0.002	0.001	0.001
移出入	-0.014	-0.011	-0.004	0.028	0.034	0.050	0.019	0.010	0.016	0.011	0.054	0.057
県内総支出	0.010	-0.001	0.004	0.031	0.044	0.071	0.069	0.082	0.094	0.106	0.144	0.173
(寄与率)												
year	1991	1992	1993	1994	1995	1996	1997	1998	1999	2000	2001	2002
民間最終消費支出	-320.6%	2204.8%	-56.0%	-35.6%	-29.7%	-22.3%	-12.1%	8.7%	12.5%	22.5%	17.6%	23.8%
政府最終消費	-211.8%	3117.2%	-516.3%	-67.4%	-46.8%	-30.2%	-29.9%	-25.2%	-12.6%	-12.9%	-9.9%	-8.6%
民間住宅投資	171.4%	-2739.8%	325.1%	40.7%	20.6%	14.3%	7.0%	7.7%	8.7%	7.0%	3.9%	2.0%
民間企業設備投資	601.7%	-5712.0%	609.4%	91.5%	81.0%	61.4%	89.8%	79.8%	57.2%	61.4%	43.3%	40.3%
公的投資	-12.0%	1437.8%	-202.7%	-6.6%	-4.4%	5.0%	14.5%	10.6%	13.9%	10.1%	7.1%	9.0%
在庫	8.1%	110.8%	43.4%	-13.6%	1.7%	1.1%	3.1%	5.8%	3.5%	1.7%	0.7%	0.6%
移出入	-136.8%	1681.2%	-102.9%	91.0%	77.5%	70.6%	27.6%	12.6%	17.0%	10.2%	37.3%	33.0%
県内総支出	100.0%	100.0%	100.0%	100.0%	100.0%	100.0%	100.0%	100.0%	100.0%	100.0%	100.0%	100.0%
(各年)												
year	1991	1992	1993	1994	1995	1996	1997	1998	1999	2000	2001	2002
民間最終消費支出		0.018	0.012	-0.009	-0.002	-0.003	0.007	0.015	0.005	0.012	0.001	0.016
政府最終消費		0.002	-0.001	0.001	0.000	-0.001	0.001	0.000	0.009	-0.002	-0.001	-0.001
民間住宅投資		0.000	-0.004	-0.001	-0.003	0.001	-0.005	0.001	0.002	-0.001	-0.002	-0.002
民間企業設備投資		-0.025	-0.011	0.003	0.008	0.007	0.019	0.003	-0.011	0.012	-0.003	0.007
公的投資		-0.008	0.001	0.006	0.000	0.006	0.007	-0.001	0.004	-0.002	0.000	0.005
在庫		-0.002	0.003	-0.006	0.005	0.000	0.001	0.003	-0.001	-0.001	-0.001	0.000
移出入		0.003	0.006	0.032	0.006	0.016	-0.031	-0.009	0.006	-0.005	0.043	0.003
県内総支出		-0.011	0.005	0.027	0.014	0.026	-0.001	0.012	0.012	0.012	0.038	0.029
year	1991	1992	1993	1994	1995	1996	1997	1998	1999	2000	2001	2002
民間最終消費支出		-170.9%	246.6%	-32.5%	-16.2%	-9.8%	-578.7%	126.6%	37.4%	98.1%	3.7%	54.7%
政府最終消費		-14.4%	-29.9%	2.3%	0.2%	-2.2%	-46.3%	1.1%	71.6%	-14.5%	-1.4%	-2.5%
民間住宅投資		-1.2%	-85.1%	-3.5%	-24.9%	3.7%	413.5%	11.9%	14.9%	-5.4%	-5.0%	-7.3%
民間企業設備投資		227.4%	-236.8%	11.0%	57.2%	28.3%	-1481.3%	22.9%	-94.2%	93.4%	-7.8%	25.4%
公的投資		74.0%	16.9%	23.9%	0.4%	21.0%	-509.6%	-11.4%	36.2%	-19.1%	-1.3%	18.3%
在庫		14.2%	52.4%	-22.5%	36.6%	0.0%	-106.0%	21.2%	-12.0%	-11.5%	-2.2%	0.1%
移出入		-29.0%	135.9%	121.2%	46.6%	59.0%	2408.5%	-72.3%	46.2%	-40.9%	113.9%	11.3%
県内総支出		100.0%	100.0%	100.0%	100.0%	100.0%	100.0%	100.0%	100.0%	100.0%	100.0%	100.0%

と、平成2年から平成14年の期間で、愛知と大阪のGDP成長率の格差は17.3%あるが、この格差の内、40%は民間設備投資、33%が移出入、24%が民間消費のパフォーマンスの差によって説明さ

れる。また、各年でみると、成長率の差が大きい平成6年と8年では民間消費は大阪の方にプラスの要因であるが、愛知の移出入と設備投資がそれを上回る結果となっている。90年代の後半から

表8 経済活動別総生産の構成比（平成14年，％）

産業	愛知 埼玉 神奈川 東京 大阪 全県計						（全県計=1）					
	愛知	埼玉	神奈川	東京	大阪	全県計	産業					
産業	95.7%	91.6%	94.0%	102.3%	96.0%	93.9%	産業	1.019	0.976	1.001	1.090	1.022
農林水産業	0.6%	0.6%	0.2%	0.1%	0.1%	1.3%	農林水産業	0.471	0.473	0.158	0.046	0.064
鉱業	0.0%	0.1%	0.0%	0.0%	0.0%	0.1%	製造業	1.581	1.055	0.994	0.529	0.833
製造業	32.9%	21.9%	20.7%	11.0%	17.3%	20.8%	食料品	0.821	0.924	0.797	0.293	0.555
食料品	2.4%	2.7%	2.3%	0.9%	1.6%	2.9%	繊維	1.949	0.515	0.126	0.169	1.193
繊維	0.4%	0.1%	0.0%	0.0%	0.2%	0.2%	パルプ・紙	0.683	1.328	0.362	0.393	0.819
パルプ・紙	0.3%	0.7%	0.2%	0.2%	0.4%	0.5%	化学	0.332	1.427	1.517	0.570	1.383
化学	0.6%	2.7%	2.8%	1.1%	2.6%	1.9%	石油・石炭製品	0.584	0.080	2.835	0.313	1.247
石油・石炭製品	0.4%	0.1%	1.9%	0.2%	0.9%	0.7%	窯業・土石製品	1.692	0.844	0.510	0.328	0.371
窯業・土石製品	1.2%	0.6%	0.4%	0.2%	0.3%	0.7%	一次金属	1.598	0.760	0.761	0.348	0.629
一次金属	1.7%	0.8%	0.8%	0.4%	0.7%	1.1%	金属製品	1.320	1.486	0.818	0.387	1.407
金属製品	1.7%	2.0%	1.1%	0.5%	1.9%	1.3%	一般機械	1.444	1.113	1.376	0.422	0.967
一般機械	2.9%	2.2%	2.7%	0.8%	1.9%	2.0%	電気機械	0.821	0.955	0.932	0.434	0.901
電気機械	2.5%	2.9%	2.8%	1.3%	2.7%	3.0%	輸送用機械	5.176	0.654	1.153	0.285	0.236
輸送用機械	14.7%	1.9%	3.3%	0.8%	0.7%	2.8%	精密機械	0.630	1.168	0.801	1.226	0.407
精密機械	0.2%	0.4%	0.3%	0.4%	0.1%	0.3%	その他の製造業	1.132	1.513	0.598	1.254	1.012
その他の製造業	3.7%	5.0%	2.0%	4.1%	3.3%	3.3%	建設業	0.902	1.017	0.937	0.928	0.663
建設業	5.6%	6.3%	5.8%	5.8%	4.1%	6.2%	電気・ガス・水道業	0.932	0.822	0.842	0.585	0.890
電気・ガス・水道業	2.7%	2.3%	2.4%	1.7%	2.5%	2.9%	卸売・小売業	1.064	0.909	0.844	1.483	1.396
卸売・小売業	15.3%	13.0%	12.1%	21.3%	20.0%	14.3%	金融・保険業	0.805	0.654	0.754	1.941	1.038
金融・保険業	5.6%	4.6%	5.3%	13.6%	7.3%	7.0%	不動産業	0.783	1.390	1.307	1.003	1.045
不動産業	10.4%	18.5%	17.4%	13.3%	13.9%	13.3%	運輸・通信業	0.954	0.991	1.020	1.103	1.042
運輸・通信業	6.4%	6.6%	6.8%	7.3%	6.9%	6.7%	サービス業	0.763	0.830	1.094	1.326	1.115
サービス業	16.3%	17.7%	23.3%	28.3%	23.8%	21.3%	第1次産業	0.471	0.473	0.158	0.046	0.064
政府サービス	6.5%	9.9%	7.6%	6.5%	7.2%	9.5%	第2次産業	1.419	1.043	0.976	0.619	0.790
民間非営利サービス	1.4%	2.1%	2.1%	2.0%	1.9%	2.0%	第3次産業	0.838	0.972	1.001	1.222	1.085
関税等（控除）	-3.6%	-3.7%	-3.7%	-10.8%	-5.0%	-5.3%						
県内総生産	100.0%	100.0%	100.0%	100.0%	100.0%	100.0%						
第1次産業	0.6%	0.6%	0.2%	0.1%	0.1%	1.3%						
第2次産業	38.5%	28.3%	26.5%	16.8%	21.5%	27.1%						
第3次産業	64.5%	74.8%	77.0%	94.0%	83.5%	76.9%						

は民間消費でも愛知が上回るようになっている。

4. 経済活動別生産の推移

① 活動別生産の構成比

平成14年において、愛知の総生産額の経済活動別構成比をみると（表8）、製造業が32.9%を占め、製造業の中でも輸送用機械部門が14.7%をしめているのが特徴である。他では卸売・小売業部門の15.3%、またサービス業の16.3%の数字が大きい。

表8の下段には、各県の構成比を全国の構成比

で除した数値を示している。平成14年の値で見ると、愛知県内の製造業生産額のシェアは、全国に比して約1.6倍である。製造業部門内では、やはり輸送用機械部門（5.18）、金属製品部門（1.32）や一般機械（1.44）が全国平均の値よりも高い。また、繊維部門（1.95）と窯業・土石製品部門（1.7）の生産額シェアが相対的に高いのも直感と一致する結果である。当然のことながら、非製造業部門のシェアは全国平均と比べて低い値を示している。

表9は、平成2年度の構成比を1とした時の14

表9 経済活動別構成比 (2002年/1990年)

平成2年	愛知	埼玉	神奈川	東京	大阪	全県計
産業	1.002	0.962	1.001	1.038	0.990	0.998
農林水産業	0.677	0.595	0.630	0.597	0.610	0.606
鉱業	0.457	0.543	0.357	0.605	0.480	0.611
製造業	0.817	0.678	0.590	0.688	0.708	0.800
食料品	0.906	0.999	1.029	0.920	0.914	1.064
繊維	0.301	0.408	0.298	0.342	0.275	0.318
パルプ・紙	0.636	0.664	0.551	0.662	0.577	0.797
化学	0.659	0.964	0.900	0.736	1.074	0.906
石油・石炭製品	1.165	1.075	1.688	1.713	2.114	1.701
窯業・土石製品	0.720	0.568	0.483	0.694	0.600	0.672
一次金属	0.644	0.484	0.470	0.684	0.354	0.606
金属製品	0.718	0.616	0.603	0.499	0.582	0.695
一般機械	0.530	0.517	0.674	0.596	0.531	0.676
電気機械	0.844	0.557	0.247	0.391	0.958	0.698
輸送用機械	1.075	0.622	0.607	0.813	0.647	1.031
精密機械	0.512	0.414	0.670	0.569	0.667	0.728
その他の製造業	0.722	0.802	0.808	0.885	0.669	0.772
建設業	0.780	0.577	0.617	0.753	0.635	0.664
電気・ガス・水道業	1.111	1.070	1.073	1.149	1.070	1.086
卸売・小売業	1.066	1.023	1.136	1.087	0.907	0.946
金融・保険業	1.414	1.154	1.809	1.110	1.130	1.272
不動産業	1.390	1.383	1.479	1.167	1.352	1.344
運輸・通信業	0.990	1.123	1.085	1.155	1.050	1.028
サービス業	1.293	1.395	1.530	1.188	1.319	1.275
政府サービス	1.204	1.377	1.233	1.167	1.288	1.246
民間非営利サービス	1.268	1.495	1.627	1.279	1.518	1.381
関税等(控除)	1.760	0.954	2.763	1.880	1.356	1.729
県内総生産	1.000	1.000	1.000	1.000	1.000	1.000
第1次産業	0.677	0.595	0.630	0.597	0.610	0.606
第2次産業	0.811	0.652	0.595	0.709	0.693	0.763
第3次産業	1.201	1.258	1.362	1.146	1.150	1.176

年の数値を示している。愛知県で見ると、製造業全体では構成比が低下(0.82)する中で、石炭・石油部門(1.17)と輸送機械部門(1.08)のシェアが増加している。非製造業部門では、鉱業部門(0.46)、農林水産業部門(0.68)と建設業部門(0.78)を除くと、金融・保険業部門(1.41)を筆頭にシェアが増加している。愛知以外の4県は、製造業シェアの低下が全県平均(0.8)より大きく減少している。

表10 総生産額変化の寄与率(平成14年/2年)

	愛知	埼玉	神奈川	東京	大阪	全県計
産業	95.68%	91.60%	93.96%	102.31%	95.96%	93.85%
農林水産業	0.59%	0.59%	0.20%	0.06%	0.08%	1.25%
鉱業	0.03%	0.06%	0.01%	0.04%	0.01%	0.14%
製造業	32.85%	21.92%	20.66%	10.99%	17.32%	20.78%
食料品	2.39%	2.69%	2.32%	0.85%	1.62%	2.91%
繊維	0.40%	0.11%	0.03%	0.03%	0.25%	0.21%
パルプ・紙	0.35%	0.68%	0.18%	0.20%	0.42%	0.51%
化学	0.62%	2.67%	2.84%	1.07%	2.59%	1.87%
石油・石炭製品	0.40%	0.06%	1.95%	0.21%	0.86%	0.69%
窯業・土石製品	1.17%	0.58%	0.35%	0.23%	0.26%	0.69%
一次金属	1.75%	0.83%	0.83%	0.38%	0.69%	1.09%
金属製品	1.74%	1.96%	1.08%	0.51%	1.86%	1.32%
一般機械	2.86%	2.20%	2.72%	0.84%	1.92%	1.98%
電気機械	2.50%	2.90%	2.83%	1.32%	2.74%	3.04%
輸送用機械	14.74%	1.86%	3.28%	0.81%	0.67%	2.85%
精密機械	0.20%	0.38%	0.26%	0.40%	0.13%	0.32%
その他の製造業	3.73%	4.99%	1.97%	4.14%	3.33%	3.30%
建設業	5.61%	6.32%	5.82%	5.77%	4.12%	6.21%
電気・ガス・水道業	2.66%	2.35%	2.41%	1.67%	2.54%	2.86%
卸売・小売業	15.25%	13.03%	12.10%	21.26%	20.01%	14.33%
金融・保険業	5.63%	4.58%	5.28%	13.58%	7.26%	7.00%
不動産業	10.41%	18.47%	17.38%	13.33%	13.90%	13.29%
運輸・通信業	6.36%	6.60%	6.79%	7.35%	6.95%	6.66%
サービス業	16.27%	17.69%	23.32%	28.28%	23.77%	21.32%
政府サービス	6.49%	9.94%	7.58%	6.49%	7.21%	9.45%
民間非営利サービス	1.42%	2.11%	2.13%	2.04%	1.85%	2.02%
小計	103.59%	103.65%	103.67%	110.84%	105.02%	105.33%
関税等(控除)	-3.59%	-3.65%	-3.67%	-10.84%	-5.02%	-5.33%
県内総生産額	100%	100%	100%	100%	100%	100%
(14年/2年)	1.128	1.119	1.026	1.056	1.008	1.086
第1次産業	0.59%	0.59%	0.20%	0.06%	0.08%	1.25%
第2次産業	38.49%	28.29%	26.48%	16.79%	21.45%	27.14%
第3次産業	64.50%	74.77%	76.99%	93.99%	83.49%	76.94%

② 総生産額の変化と活動別寄与率

表10は、平成2年から平成14年の期間の総生産額の変化を、経済活動別に要因分解した結果を示したものである。この期間に、愛知の総生産額は13%、埼玉は12%、神奈川は2.6%、東京は5.6%、大阪は0.8%、そして全県計は8.6%増加している。これらの増加の説明要因として、全県計では第2次産業による分が27%、第3次産業によるものが77%であるのに対して、愛知の場合、

表11 中間投入比率

	1990	1991	1992	1993	1994	1995	1996	1997	1998	1999	2000	2001	2002
愛知県	0.5549	0.5502	0.5493	0.5369	0.5298	0.5196	0.5169	0.5271	0.5125	0.5124	0.5272	0.5247	0.5222
埼玉県	0.5121	0.5084	0.4892	0.4790	0.4716	0.4745	0.4793	0.4771	0.4685	0.4627	0.4684	0.4716	0.4586
神奈川県	0.5110	0.5077	0.5005	0.4827	0.4738	0.4726	0.4787	0.4788	0.4680	0.4625	0.4640	0.4610	0.4520
大阪府	0.4584	0.4469	0.4425	0.4276	0.4254	0.4226	0.4238	0.4202	0.4115	0.4093	0.4135	0.4099	0.4053
東京都	0.4547	0.4500	0.4423	0.4411	0.4387	0.4420	0.4455	0.4429	0.4437	0.4448	0.4508	0.4557	0.4541
全県計	0.4927	0.4873	0.4811	0.4710	0.4668	0.4668	0.4691	0.4701	0.4619	0.4613	0.4663	0.4648	0.4618
(全県計=1)													
愛知県	1.13	1.13	1.14	1.14	1.13	1.11	1.10	1.12	1.11	1.11	1.13	1.13	1.13
埼玉県	1.04	1.04	1.02	1.02	1.01	1.02	1.02	1.02	1.01	1.00	1.00	1.01	0.99
神奈川県	1.04	1.04	1.04	1.02	1.02	1.01	1.02	1.02	1.01	1.00	1.00	0.99	0.98
大阪府	0.93	0.92	0.92	0.91	0.91	0.91	0.90	0.89	0.89	0.89	0.89	0.88	0.88
東京都	0.92	0.92	0.92	0.94	0.94	0.95	0.95	0.94	0.96	0.96	0.97	0.98	0.98
全県計	1.00	1.00	1.00	1.00	1.00	1.00	1.00	1.00	1.00	1.00	1.00	1.00	1.00

第2次産業が38%、第3次産業が65%となっている。愛知県の第2次産業の寄与率の高さはとび抜けており、特に東京（17%）と好対照である。製造業の寄与率でも、当然、愛知県の値（39%）は全国平均よりも10%以上高い。製造業部門の中で、全国平均に比して寄与率が高いのは、繊維（愛知が0.4% / 全県計が0.21%）、窯業（1.2% / 0.7%）、一般機械（2.9% / 2%）、そして輸送機械（14.7% / 2.9%）である。

③ 中間投入比率

表11は、各県の「産業」の産出額で中間投入額を割った値、中間投入比率を示している。ここでも、愛知の特徴は際立っており、平成2年から14年の期間中0.5以上の値を示しており、他の4県にはない特徴である。表の下段は全県平均の値で各県の値で割った指数であるが、これをみても愛知県の値は1.1を超えている。埼玉と神奈川はほぼ全県平均の値で推移しているが、東京と大阪は平均よりやや低い値を示している。

④ 要素シェアと全要素生産性の試算

表12は、資本分配シェアを表す指標として、「産業」の「営業余剰」を「県内要素所得」で割った値を示している。90年代に愛知の資本分配シェアは、全県平均を下回って推移してきたが、2000年代に入って上昇傾向にある。これに対して東京と大阪は平均を下回る値で推移している。

この分配シェアと資本ストックのデータ（「土居データ」）を用いて、全要素生産性の変化率を試算した結果を表13に示した。計算は、離散型の標準的な公式を使い、データの制約から期間は1990-1998年である。試算の結果は、データや定式化の方法に課題を残しており、満足のいくものではない。敢えて傾向を読み取れば、愛知では90年代後半の成長の一定の部分をTFP成長によるものであることが示唆される。

5. まとめ

既述の通り、プロジェクトの目的は、愛知県を中心とする東海経済の特徴を明らかにして分析することである。本稿では、愛知経済の特徴の確認

表12 資本分配シェア

	1990	1991	1992	1993	1994	1995	1996	1997	1998	1999	2000	2001	2002
愛知県	0.3804	0.3639	0.3534	0.3279	0.3248	0.3273	0.3541	0.3204	0.3278	0.3342	0.3197	0.3312	0.3554
埼玉県	0.4403	0.4136	0.4135	0.3875	0.4117	0.3840	0.3833	0.3707	0.3569	0.3496	0.3312	0.3032	0.3005
神奈川県	0.4527	0.4362	0.3938	0.3765	0.3686	0.3611	0.3952	0.3410	0.3415	0.3504	0.3567	0.3286	0.3434
大阪府	0.3629	0.3593	0.3495	0.3213	0.3050	0.2909	0.3013	0.2779	0.2523	0.2534	0.2371	0.2439	0.2730
東京都	0.3377	0.3136	0.3124	0.2747	0.2774	0.2593	0.2745	0.2770	0.3024	0.3124	0.3053	0.3126	0.2824
全県計	0.4100	0.3977	0.3866	0.3686	0.3662	0.3532	0.3619	0.3445	0.3461	0.3491	0.3433	0.3347	0.3385
(全県計=1)													
愛知県	0.93	0.92	0.91	0.89	0.89	0.93	0.98	0.93	0.95	0.96	0.93	0.99	1.05
埼玉県	1.07	1.04	1.07	1.05	1.12	1.09	1.06	1.08	1.03	1.00	0.96	0.91	0.89
神奈川県	1.10	1.10	1.02	1.02	1.01	1.02	1.09	0.99	0.99	1.00	1.04	0.98	1.01
大阪府	0.89	0.90	0.90	0.87	0.83	0.82	0.83	0.81	0.73	0.73	0.69	0.73	0.81
東京都	0.82	0.79	0.81	0.75	0.76	0.73	0.76	0.80	0.87	0.89	0.89	0.93	0.83
全県計	1.00	1.00	1.00	1.00	1.00	1.00	1.00	1.00	1.00	1.00	1.00	1.00	1.00

表13 成長会計の試算（1991-98）

		1991	1992	1993	1994	1995	1996	1997	1998
TFP分	愛知県	-0.47%	-1.39%	-1.57%	0.11%	0.85%	1.22%	-1.57%	0.03%
	埼玉県	-1.41%	-0.11%	-2.23%	0.69%	-0.55%	-0.37%	-2.07%	-1.21%
	神奈川県	-1.49%	-2.00%	-1.05%	-0.27%	0.47%	0.56%	-1.56%	-0.73%
	大阪府	0.23%	-1.09%	-1.81%	-0.90%	0.38%	1.07%	-1.13%	-0.33%
	全県計	-0.56%	-1.06%	-1.03%	-0.25%	0.13%	0.59%	-1.17%	-0.44%
	東京都	-1.33%	-1.00%	-1.64%	-0.79%	0.22%	0.91%	0.07%	-0.10%

成長率	愛知県	1.91%	-0.56%	-0.77%	0.85%	1.62%	2.33%	-0.83%	0.24%
	埼玉県	1.58%	1.01%	-1.18%	0.36%	0.51%	1.20%	0.05%	-0.10%
	神奈川県	0.72%	-0.55%	-0.03%	0.26%	0.95%	1.03%	-0.68%	0.28%
	大阪府	1.48%	-0.11%	-0.97%	-0.29%	1.10%	1.37%	-0.83%	-0.26%
	全県計	1.14%	0.08%	-0.08%	0.45%	0.94%	1.33%	-0.40%	0.02%
	東京都	0.21%	0.00%	-0.81%	-0.21%	0.69%	1.36%	0.76%	0.20%

資本寄与分	愛知県	1.31%	0.77%	0.56%	0.49%	0.58%	0.75%	0.83%	0.63%
	埼玉県	1.51%	1.17%	0.86%	0.78%	0.82%	0.94%	0.94%	0.74%
	神奈川県	1.32%	0.96%	0.69%	0.59%	0.59%	0.75%	0.79%	0.59%
	大阪府	1.11%	0.82%	0.65%	0.41%	0.55%	0.66%	0.65%	0.43%
	全県計	1.27%	0.94%	0.74%	0.62%	0.67%	0.78%	0.80%	0.60%
	東京都	1.28%	0.93%	0.67%	0.54%	0.52%	0.61%	0.68%	0.52%

労働寄与分	愛知県	1.63%	-0.05%	0.20%	-1.23%	0.26%	0.67%	1.25%	0.39%
	埼玉県	0.92%	0.49%	0.32%	-0.06%	-0.11%	-0.28%	0.09%	0.41%
	神奈川県	0.13%	0.15%	0.17%	0.19%	0.16%	-0.32%	-0.31%	-0.32%
	大阪府	0.46%	0.21%	0.23%	0.08%	0.15%	-0.05%	-0.03%	-0.15%
	全県計	0.23%	0.07%	0.14%	0.03%	-0.04%	-0.13%	0.01%	-0.20%
	東京都	1.28%	-0.38%	-0.54%	0.61%	1.19%	1.71%	-0.60%	0.17%

およびデータによる定式化の作業を試みた。その結果、以下の点が再確認されたと言えるだろう。

①愛知県の GDP は全国第 3 位の位置にあり、ほぼ大阪と並びつつある。②愛知県の 90 年代の GDP 変化のパターンはどちらかと言えば平均的なものである。大阪と兵庫は特異なパターンを示している。③ただし、平成 2-14 年の期間の成長率は全国平均を大きく上回る。特に 13 年度は全

国的な落ち込みの中でも高い成長率を記録している。④1 人当たり所得と就業者数が同時に増加しているのが愛知の特徴である。⑤移出入と民間設備投資の成長寄与率が高い。⑥経済活動別にみると、製造業部門、特に輸送用機械が総生産額に占める比率が高い。寄与率でも、第 2 次産業・製造業部門・輸送用機械部門の占める割合が他県と比べて極めて高い。⑦産業の中間投入比率が高い。