

『ホームヘルパーのサービスに関する調査* (名古屋市・府中市・静岡市)』の概要 —介護の地域間格差とホームヘルパーの育成・確保—

名古屋市立大学経済学部附属経済研究所 下野 恵子
静岡県立大学看護学部 大津 廣子

1. 調査の目的、調査対象について

1-1 調査の背景と調査目的

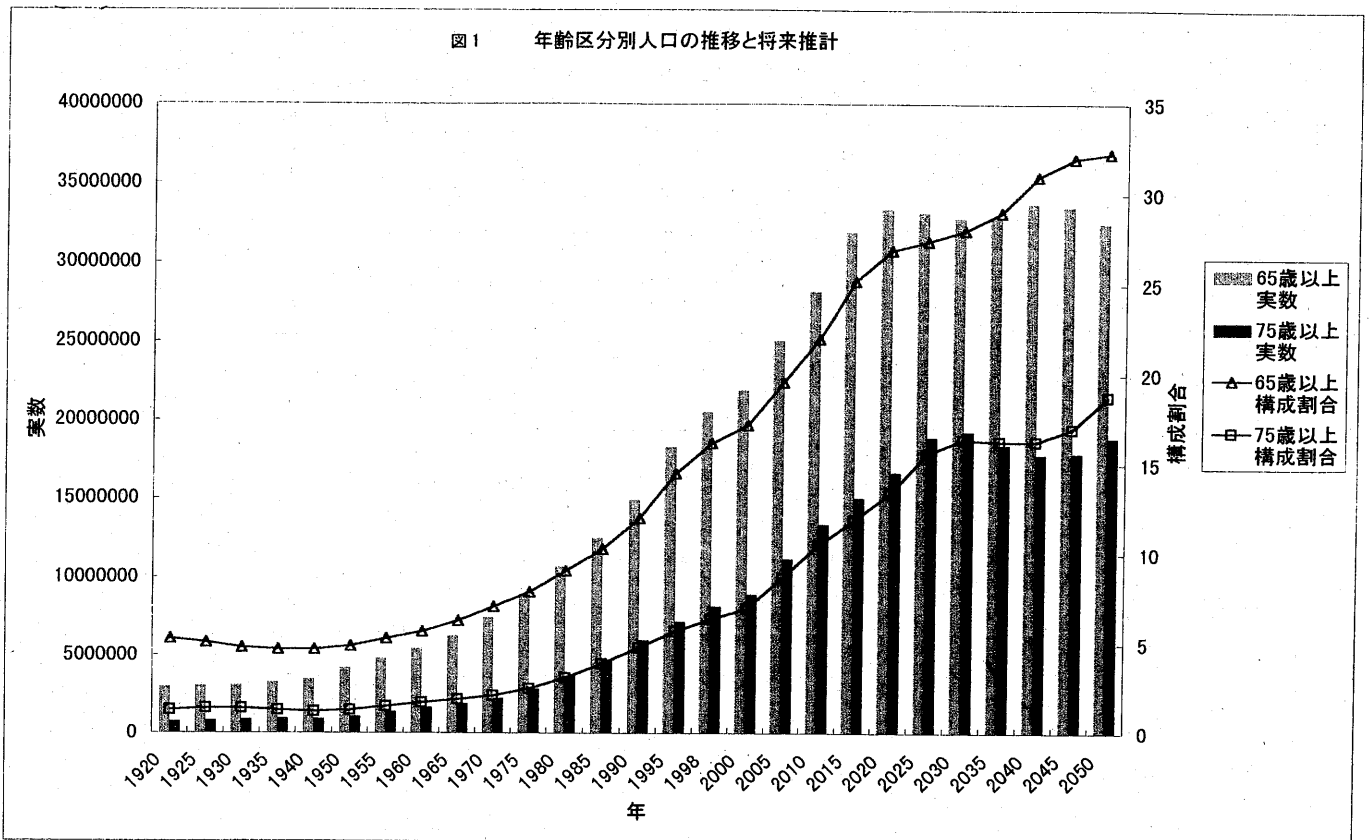
今回のアンケート調査の主要な目的は、公的介護保険の実施に際して、人数の確保が危ぶまれているホームヘルパーについて、その供給行動を分析することである。労働条件（賃金や時間、身分など）、労働の意識を分析することで、ホームヘルパーを増員・確保するための方策を見いだすことが目的となる。

この報告は、アンケート結果の概略を報告するものであるが、今後は、経済的な面の分析を主に下野が行い、ホームヘルパーの意識・行動の分析を大津が行っていく予定である。

この研究の背後には、今後急速に進む高齢化・少子化が

ある。実際、今後の高齢者の増加、特に高齢者の中でも高齢であるものが増えることが図1で示されている。図1では、2000年以降2025年にかけて75歳以上人口が急増することが読みとれる。高齢単身世帯、高齢夫婦世帯の増加もあり、今後とも介護サービス需要が増加することはあっても減少することはない。ところで、高齢者、特に介護を要する高齢者の増加は深刻な問題として語られることが多い。しかし、大守・田坂・宇野・一瀬[1998]でも述べられているように、介護サービスの分野は、新しいビジネスの場としてとらえることができる。介護サービス分野で使われる何兆円という資金、新しく生み出される何十万人単位の雇用は、現在消費不足をいられる日本の経済上昇のきっ

図1 年齢区分別人口の推移と将来推計



* 論文審査受付日：2000年1月27日、採用決定日：2000年2月20日

かけになりうる。もちろん、地域経済に与える影響も大きい。明らかに、公共事業よりも介護サービスのほうが、雇用創出効果大きい。また、大守・田坂・宇野・一瀬[1998]の第5章では、公共事業と新ゴールドプランの生産誘発効果が計算、比較されており、それによると両者にはほとんど差がない。つまり、大きな赤字を伴う大型プロジェクトの実施より、介護関連施設・サービスの充実に税金を使っていく方が、赤字は小さくなるし、雇用拡大(長い目で見た経済拡大)に結びつく可能性が高い。

なお、新ゴールドプランの達成率がまとめてあったので、表1として、掲載する。新ゴールドプランの目標(2000年3月末)と1998年3月末の実績値をみると、ホームヘルパーについては、17万人が目標とされているが、1998年末で13.7万人となっており、2000年4月の公的介護保険の実施を前に、目標の達成が危ぶまれている。表1からは、在宅介護サービスの3本柱のうちホームヘルプ以外のショー

トステイ、デイサービスの整備も遅れていることが読みとれる。このことが、1999年年末に自民党の亀井政調会長の一言により、65歳以上の人の保険料を半年間徴収せず、その後1年間は半額とすることになったり、さらに、実施まで3ヶ月を切ろうという時期に、利用料負担の上限を設けるなどの調整がなされなくてはならないこと背景となっている。

さらに、介護サービスの地域間格差は非常に大きい(利用度で比べて3~4倍)。図2は、県別にホームヘルパー、デイサービス、ショートステイの在宅介護サービスの利用度を図示しているが、府中市のある東京に比べて、静岡県、愛知県の介護サービス利用度は低くなっている。下野[1999]では、高齢単身世帯・高齢夫婦世帯割合が増えるにつれて、また、住宅環境が悪化するほど、介護サービス需要が増加することを指摘している。

表1 主要な高齢者保健福祉サービスの概要と目標量

事業	事業概要	目標値			実績 1997(平成9)年度末
		ゴールドプラン 1989 (平成元)年	老人保健福祉計画 集計値 1994 (平成6)年	新ゴールドプラン (同左)	
訪問介護 (ホームヘルプサービス)	日常生活に支障のある高齢者がいる家庭を訪問して、介護・家事サービスを提供	10万人	16.8万人	17万人	13.7万人
短期入所生活介護 (ショートステイ)	寝たきり老人等の介護者に代わって、特別養護老人ホーム等で短期間、高齢者を預かる	5万床	6万床	6万人分	4.4万人分
日帰り介護/日帰りリハビリ (デイサービス/デイケア) (注)	送迎バス等で日帰り介護施設(デイサービスセンター)に通う高齢者に、入浴、食事、健康診査、日常動作訓練等のサービスを提供	1万か所	1.3万か所	1.7万か所	9,616か所
在宅介護支援センター	身近なところで専門家による介護の相談・指導が受けられ市町村の窓口に行かなくても必要なサービスが受けられるよう調整	1万か所	0.8万か所	1万か所	4,155か所
特別養護老人ホーム	常時介護が必要で、家庭での生活が困難な高齢者のための福祉施設	24万床	29万床	29万人分	26.3万人分
老人保健施設	入院治療は必要ではないが、家庭に復帰するために機能訓練や看護・介護が必要な寝たきり老人等のための施設	28万床	25万床	28万人分	18.1万人分
介護利用型軽費老人ホーム (ケアハウス)	車いすや訪問介護員(ホームヘルパー)等を活用し、自立した生活を継続できるよう工夫された新しい軽費老人ホーム	10万人	8万人	10万人分	29,529人分
高齢者生活福祉センター	介護支援、安心できる住まい、地域住民との交流の機能を総合的に備えた小規模の複合施設	400か所	400か所	400か所	227か所
老人訪問看護ステーション	在宅の寝たきり老人等に対し、かかりつけの医師の指示に基づき、看護サービスを提供	—	—	5千か所	2,559か所

(注) 日帰りリハビリ(デイケア)分は、新ゴールドプランの目標値及び実績にのみ含まれる。
<出所>『厚生白書 平成11年版』

図2-(1) ホームヘルパー利用状況(高齢者100人あたり年間利用回数;1996年度)

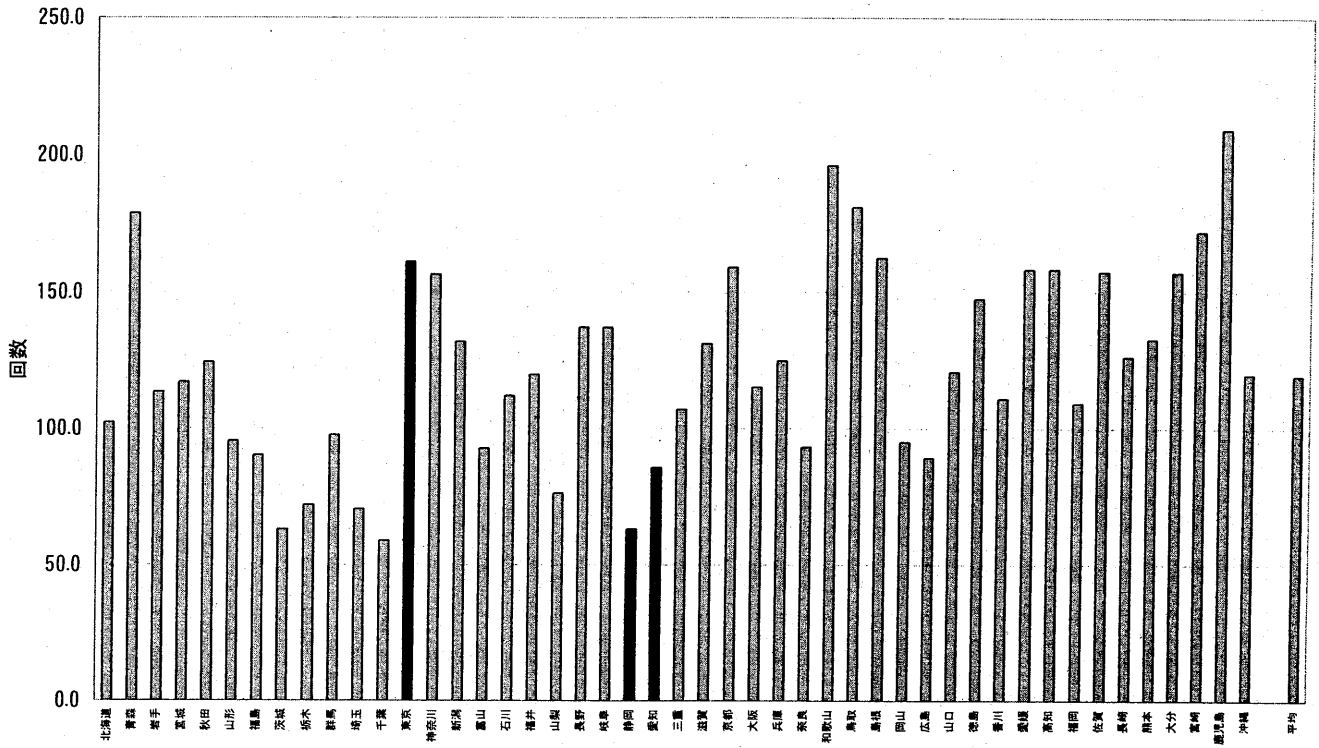


図2-(2) デイサービス利用状況(高齢者100人あたり年間利用日数;1996年度)

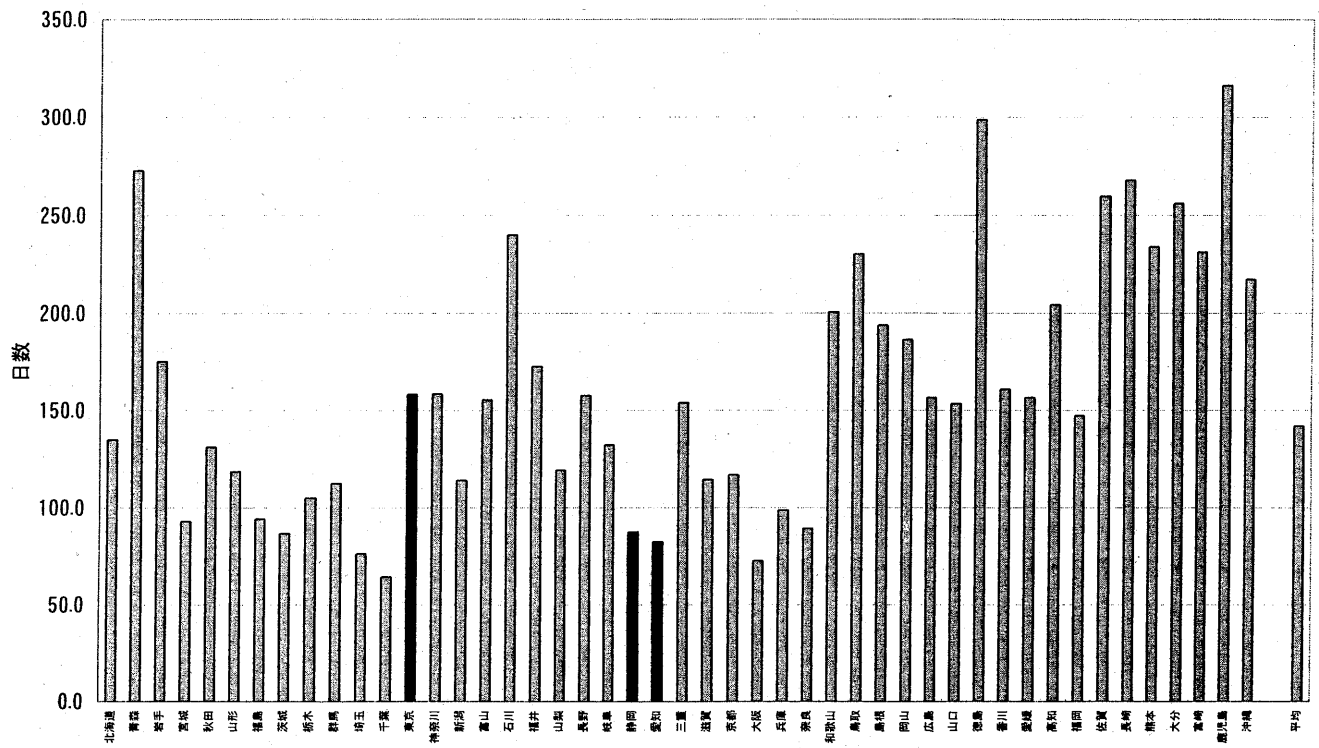
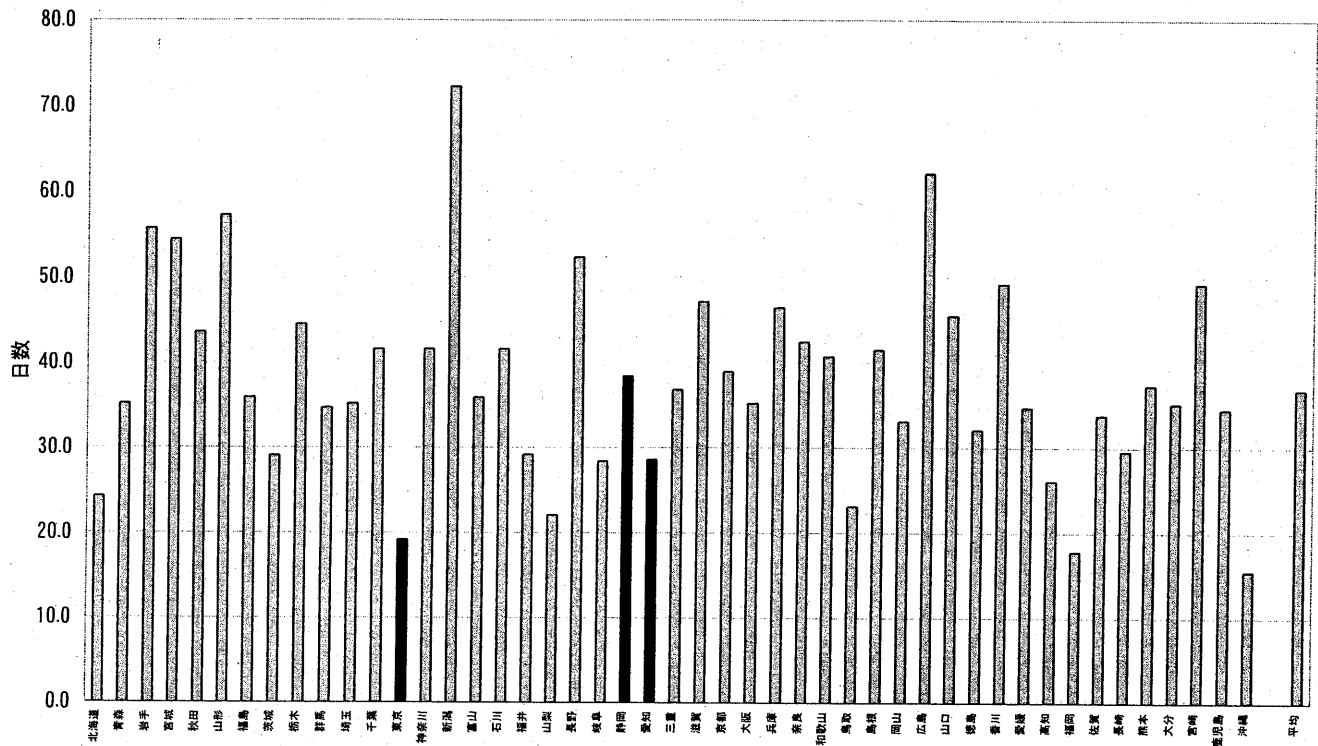


図2-(3) ショートステイ利用状況(高齢者100人あたり年間利用日数;1996年度)



1-2 調査の実施方法と調査対象

今回のアンケート調査は、名古屋市、府中市、静岡市の3市の社会福祉協議会の協力を得て、1999年11月末から12月20日に行われた。調査は、郵送法で行われたが、府中市を除いて、回収率は70%を超え非常に高い。

なお、3市の社会福祉協議会は同じ名前を名づけていても、歴史が異なるため、地域における役割が異なっており、その点が興味深かった。介護サービスに関していうと、名古屋市社会福祉協議会は、1990年のなごやか事業部の実施以来、名古屋市のホームヘルプ事業（育成、情報提供、派遣を含めて）をほぼ独占的に行っている。それに対して、府中市の社会福祉協議会は、ホームヘルパーの講習（人材育成）と情報提供は行っているが、登録は無給のボランティアに限られ、有償のホームヘルパーの派遣は府中市福祉公社が行っている。この点については、無給のボランティア団体の育成・援助という長い歴史のために、有償のサービスがなじまなかったそうである。図3として、名古屋市の属する愛知県、府中市の属する東京都、そして、全国のホームヘルパー数の推移、および、その所属別の推移を調べたものを掲げておく。東京都のホームヘルパーが民間企業・団体中心であること、愛知県は社会福祉協議会が中心であることがはっきりわかる。

さて、名古屋市の調査対象は、社会福祉協議会なごやか事業部に属するホームヘルパー（非活動者も含めて約2900名）である。そのうち、16の区から3つの区を社会福祉協

議会が選択し、3区に属するケアヘルパー（正規ヘルパー、月給）、パートヘルパー（雇用契約のある非常勤ヘルパー、ただし時間給）、なごやかスタッフ（登録ヘルパー、時間給）の全員615人に対して、アンケート用紙を郵送し、452通の回答を得た（回収率73.5%）。

府中市の調査対象は、講習を受けて名前が把握できている486名である。社会福祉協議会に登録しているのは、そのうち3分の1ということであった。そのため、回答があったのは229通で、回収率は47.1%にとどまった。

静岡市社会福祉協議会に属しているホームヘルパーは全員正規ヘルパー、あるいは、常勤のパートヘルパーであり、登録ヘルパーは含まれていない。アンケート80に対し、56通の回答を得た（回収率70.0%）。

この3市は、私たちが住んだり、住んだことのある町である程度事情のわかる市ということで選択した。3市のプロフィールは、表2にまとめられている。

偶然であるが、この3市とも財政力指数が高く裕福な自治体である。高齢化率（1995年）に関しては、静岡市が最も高く、名古屋市、府中市と続く。しかし、介護サービスの利用度に関しては、高齢化率の最も低い府中市が飛び抜けて高くなっている。著者の一人である下野は、名古屋市と府中市の両方に住んだことがあるが、両市の高齢者福祉に対する市民の要望、市の優先順位には明らかな差がある。名古屋市では、介護サービス需要が表にでにくい状況がある。

図3 全国・愛知・東京のホームヘルパーの構成

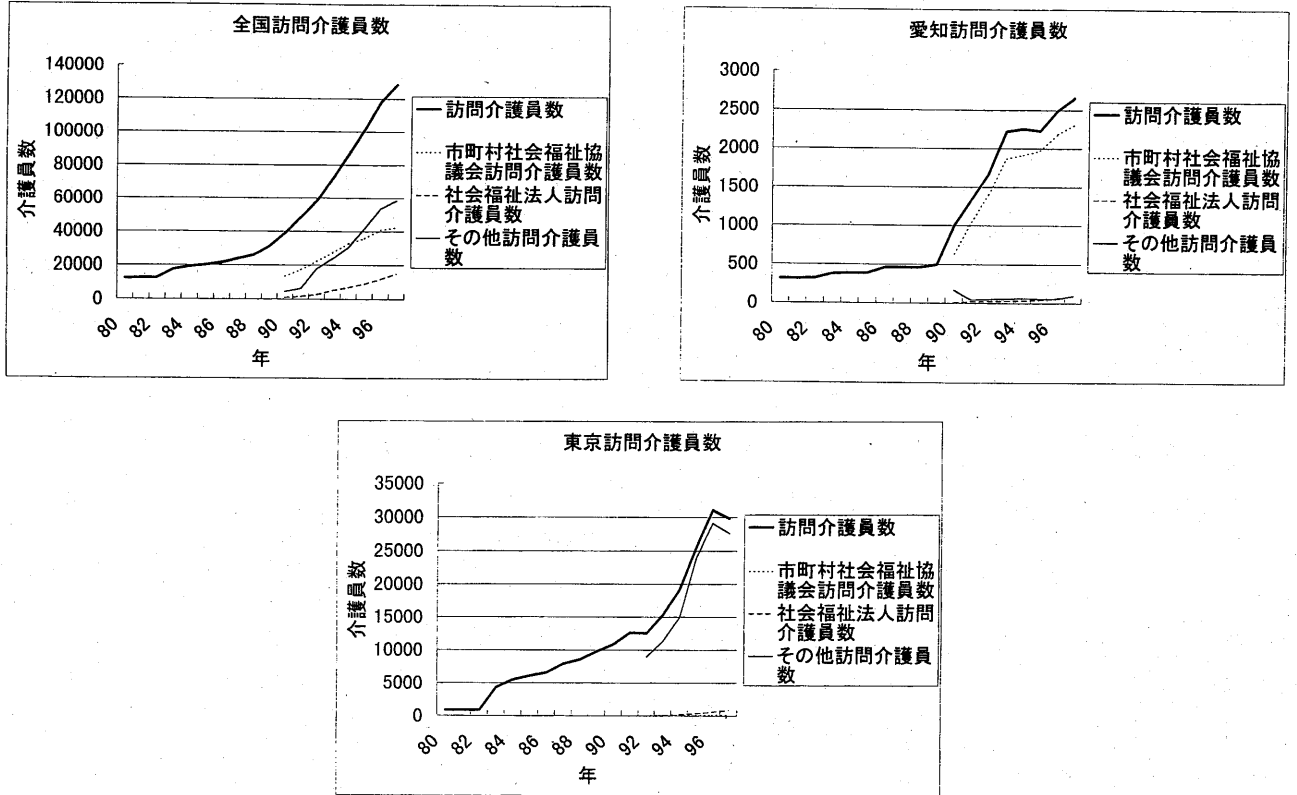


表2 名古屋市、静岡市、府中市のプロファイル

都市	人口(人)	人口密度(人/km ²)	高齢化率(%)	ホームヘルプ(日)	デイサービス(日)	ショートステイ(日)	財政力指数
名古屋	2086745	6394	12.8	56.4	42.6	19.5	1.03
静岡	471210	411	14	51.2	55.6	59.2	1
府中	209964	7156	11.3	84.7	219.4	75.4	1.27

<出所> 『地域介護力』より引用。

(注1) データは1995年度。

(注2) ホームヘルプ(日): 65歳以上100人当たりホームヘルプ年間利用日数
 デイサービス(日): 65歳以上100人当たりデイサービス年間利用日数
 ショートステイ(日): 65歳以上100人当たりショートステイ年間利用日数

(注3) 財政力指数は、1994年自治省調べ。

その理由は、住宅の広さも相まって、高齢単身世帯・高齢夫婦世帯の割合が非常に低く大都市圏にあるにもかかわらず三世帯世帯の割合が全国平均を上回ることにある。そのため、家庭内介護を当然とする気風が強いと感じる。

ここで、3市の社会福祉協議会には調査に協力していただき、また、名古屋市社会福祉協議会なごやか事業部中村次長、府中市社会福祉協議会山村課長、静岡市社会福祉協議会望月所長には、お忙しいところインタビューに応じていただき、さらに、アンケート項目についても重要な指摘をしていただき深く感謝する。

2. 「ホームヘルパーのサービスに関する調査」の概要

2-1 ホームヘルパーの区分

以下では、「ホームヘルパー」を「ヘルパー」と略す。

まず、所属に関しては、名古屋市では回答者の9割が社会福祉協議会のみに登録・所属している。図3からもわかるように、名古屋市は民間企業・団体の進出がほとんどなされていないため、社会福祉協議会以外で活動する人は少数派である。一方、府中市では、所属はバラエティに富んでいる。社会福祉協議会のみというボランティア活動としてヘルパーをしている94人(回答者の41%)を除くと、施設、家政婦紹介所、福祉公社、民間シルバー企業という順位になっている。

静岡市も社会福祉協議会に属するヘルパーなので、それ以外のところで働くものは少ない(問1を参照)。

ここではホームヘルパーの身分・雇用形態を、次の4種類に分けた。

- (1) 正規職員: 市や団体の職員。

- (2) 常勤ヘルパー：1日6時間以上で週5時間以上働いている者。身分は嘱託など非正規職員。
- (3) パートヘルパー：雇用関係を持ち、時間を決めて働いている。時間給。
- (4) 登録ヘルパー：サービス需要者のニーズと合えば働く。時間給。

ここでの用語は、日本労働研究機構『ホームヘルパー就業意識調査』（1999年）とは異なり、3区分ではなく、4区分となる。日本労働研究機構の定義では（3）と（4）がパートヘルパーとして一括して扱われている。しかし、非常勤であっても一定の雇用関係を持つ“パートヘルパー”は安定した労働が可能であるのに対し、登録ヘルパーでは仕事として働くのは非常に難しく、両者の働く意識も異なると考えた。

正規職員、常勤ヘルパーの大半は、月給制で雇用されている。パートヘルパーは時間給であるが、雇用関係を持ち一定の時間、時間給で働くようなヘルパーである。登録ヘルパーは、社会福祉協議会などに名前や希望条件などを書いて登録しておき、介護サービス需要者のニーズと一致した場合に働く、非正規ヘルパーである。賃金は働いた時間に応じて支払われる。

名古屋市では、名古屋市社会福祉協議会全体の構成（登録ヘルパー約2600名、パートヘルパー88名、常勤ヘルパー200名）を反映して、登録ヘルパーがアンケート回答者の85%を占めている。府中市は59%が登録ヘルパーであり、各階層のヘルパーが存在している。静岡市社会福祉協議会は登録ヘルパーには関係していない（問2を参照）。

登録ヘルパーのうち、名古屋市では全く仕事をしたことのないのはたった3%にすぎないが、府中市では何らかの

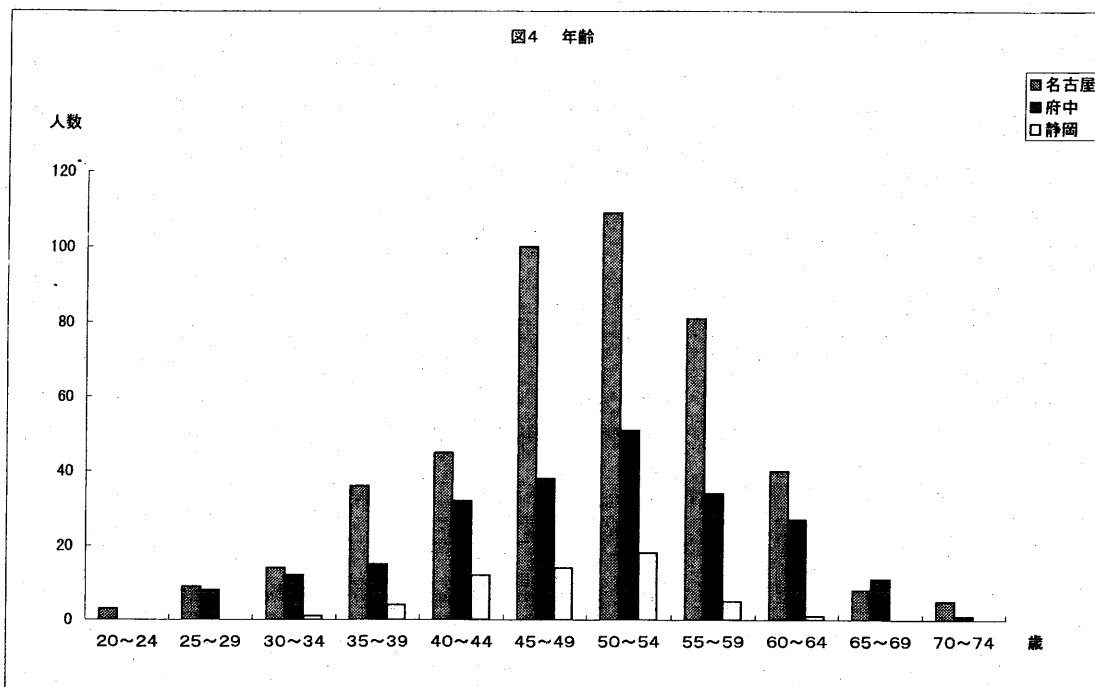
形でヘルパーとして登録しているもののうち27%は全くヘルパーとしての仕事をしていない。その理由は、他の仕事をしているということ、ヘルパーという仕事以外の仕事と比較されているためと考えられる。一方、名古屋市では、ヘルパーという仕事をしない理由が、体調が悪い、身内の介護といった個人的理由となっている（問3および問4（2）を参照）。名古屋市と府中市の違いは、名古屋市の登録ヘルパーの時間給が1040円と比較的高い水準に設定されているため、府中市のように他の仕事との比較をすることが少ないせいであるかもしれない。

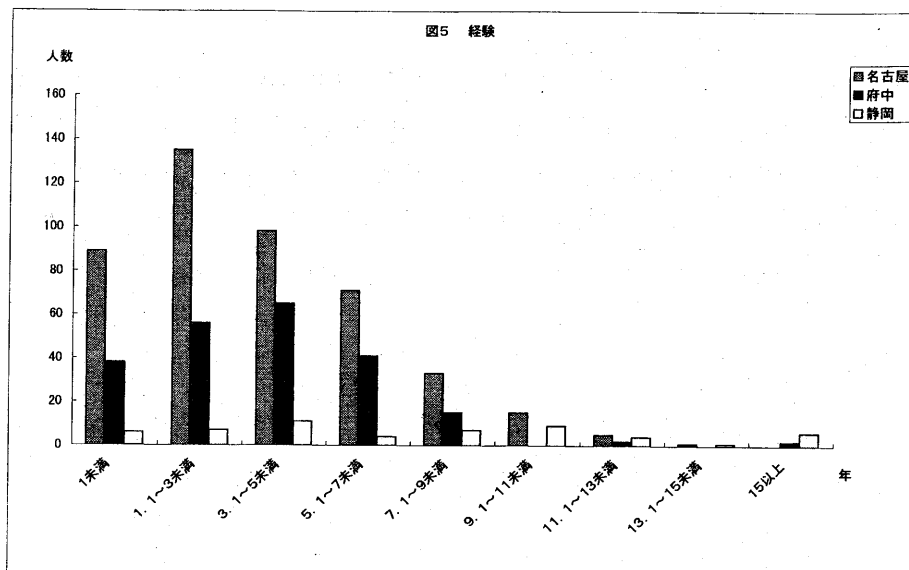
2-2 ホームヘルパーの属性

図4はアンケート回答者の年齢構成を示している（問18を参照）。ヘルパーとして働いていない人も含んでいるが、潜在的なヘルパーとして考える。3市ともヘルパーの主力は50歳代前半である。

登録ヘルパーを含まない静岡市に関しては、40歳代前半の比率も高いが、どの市をとっても40代後半から50歳代でほぼ6、7割を占める。また、男性のヘルパーとしての参加はきわめて低調で、名古屋市で452名中5名、府中市229名中10名である。ヘルプサービスは女性にしかできない分野ではなく、力仕事も多く、男性の積極的な参加が期待される。介護を受けるとき、男性高齢者であるのなら男性の介護者を希望する場合もあるのではないだろうか。なお、ヘルパーの仕事に就く前に介護を経験しているのは、名古屋市、府中市で50%強、静岡市で35%である（問13を参照）。

次に、ヘルパーの経験（登録）年数を図示したのが、図5である（問19を参照）。名古屋市、府中市は70%が5年未満である。ホームヘルパーという仕事一般化したのは、





つい最近のことであることがよく理解される。登録ヘルパーを含まない静岡市では、さすがに経験年数が長くなる。ここで、アンケート回答者の持っている資格について述べる。名古屋市では、90%がホームヘルパー2級を持っている。看護婦、准看護婦資格保有者も4%いる。その他、介護関係の資格であると、介護福祉士(5.3%)、ホームヘルパー1級(2.4%)、ケアマネジャー(2%)が少数ながら存在する。府中市はホームヘルパー2級保有者が64%で、介護福祉士、ホームヘルパー1級、ケアマネジャーの資格者は名古屋市に比べて少なくなっている。全般に名古屋市よりも資格保有者が少ない。静岡市は登録ヘルパーを含まないので、介護福祉士66%、ホームヘルパー1級が46%を占める。正規職員、常勤ヘルパーになるためには、資格が重要であることがわかる(問18を参照)。

学歴を見ると、名古屋市、府中市に比べると、静岡市は高学歴者(短大、大学卒)の割合が低い。3市のヘルパーの年齢にほとんど差がないことを考えあわせると、登録ヘルパーには、比較的高学歴者の割合が高いことが推察される(問25を参照)。

最後に、ホームヘルパーの仕事をする理由をたずねた結果を見ると、ヘルパーの構成が非常に異なる(名古屋市が登録ヘルパー中心、静岡市はパートヘルパー以上のみ、府中市は様々)にも関わらず、ホームヘルパーの仕事をする最も主要な理由の分布は驚くほど似ている。理由として、「社会の役に立ちたい」「困っている人の世話をしたい」「介護の知識を身につけたい」をあげた者が、50%以上を越える。静岡市でさえ、「介護を職業にしたい」は20%があげているにすぎず、介護サービスを仕事として考える意識に乏しいように思われる(問11を参照)。

ヘルパーの大部分を占める中年女性は生活の心配のな

い既婚者であり、職業としての意識が薄いのであろうか。アンケートでは、ヘルパーの仕事をする時点で、名古屋市の53%、府中市、静岡市の40%が専業主婦であったことが確かめられている(問12を参照)。

2-3 ホームヘルパーに対するイメージ

図6はホームヘルパーに対する各種のイメージをまとめたものである(問9を参照)。所属やヘルパーとしての身分や雇用関係は、名古屋市、府中市、静岡市では異なるが、ヘルパーとして約80%の人がやりがいを感じている(「強く感じる」+「少し感じる」の合計)。しかし、一方で、ヘルパーの仕事は身体的・精神的に疲れる、と8、9割が感じている。やりがいはあるが、肉体的に精神的に大変な仕事というのが、ヘルパーの最大公約数の意見である。そして、ヘルパーの社会的評価は高くないと感じている。名古屋市で33%、府中市で45%、静岡市で51%が、ヘルパーの仕事が社会的に評価されていると感じていない。

ヘルパーの仕事はやりがいがあるが、社会的評価が低く重労働である、というアンケート結果は、日本労働研究機構の調査結果[1999]と一致している。それにも関わらず、名古屋市、府中市の30%、静岡市の50%の回答者は、ヘルパーは楽しい仕事であると答えている。これは、きつい仕事ではあるが、専門的な知識や技術が必要であり、常に学習が必要な仕事であると、ヘルパーの大部分が考えていることと関係があると思われる。自分のやる気で技術を向上させられることが楽しいという評価になっているのではないだろうか。

賃金に関しては、府中市(60%)、静岡市(52%)での不満が強い。名古屋市で賃金不満が少ない(26%)のは、名古屋市の登録ヘルパーの時間給が1040円と全国平均よ

り高く設定されているためであろう。日本労働研究機構の調査[1999]によれば、パートヘルパー、登録ヘルパーを含めた非正規ヘルパーの時間給は900円台が最も多い。

府中市に関しては、介護保険導入を控えて、経営体質の改善のためか、いくつかの民間企業・団体が賃金の切り下

げをしているようで、賃金に対する不満が多くなっている。具体的な数字を書いて賃金の不満を訴えるアンケートも何通かあった。また、時給の水準も名古屋市の1040円に比べると、かなり低くなっている（問10（3）を参照）。

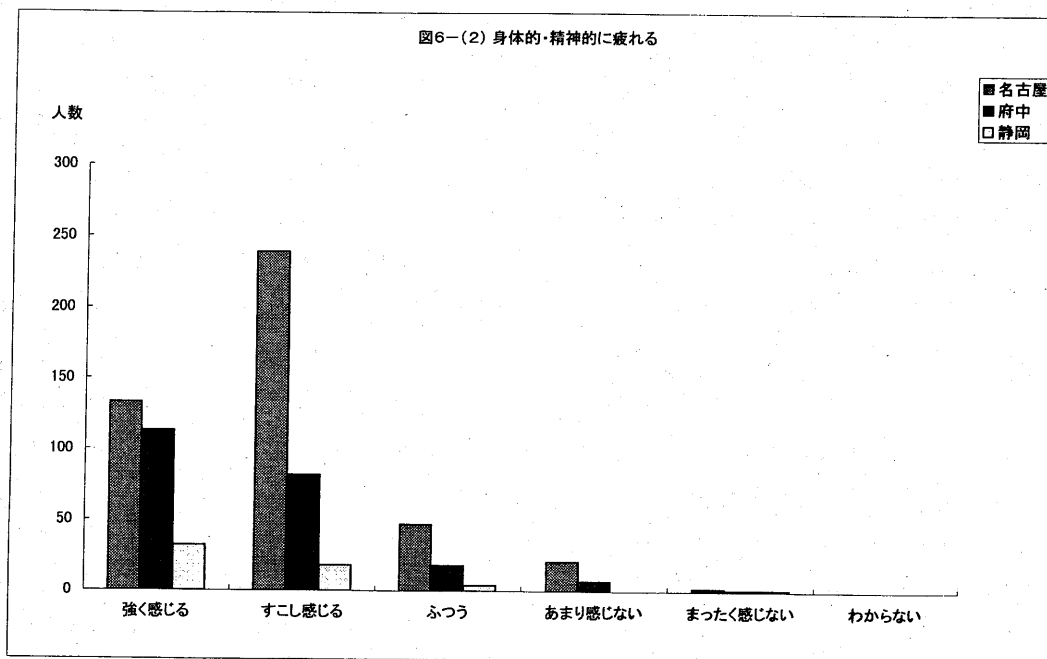
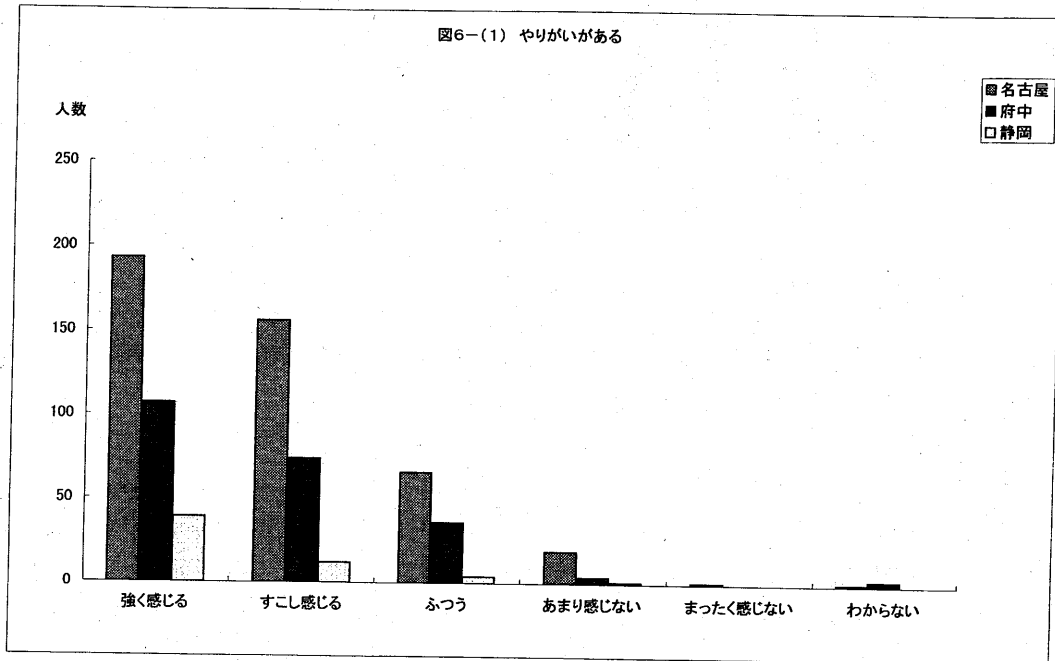


図6-(3) 社会的評価が高い仕事である

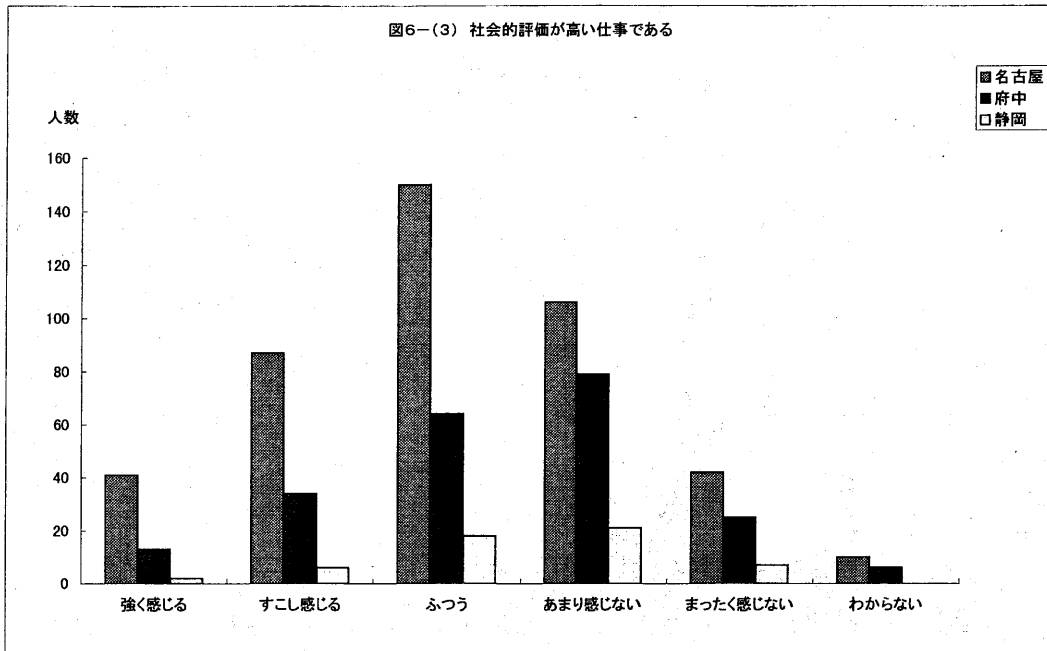


図6-(4) 専門的な知識や技術が必要な仕事である

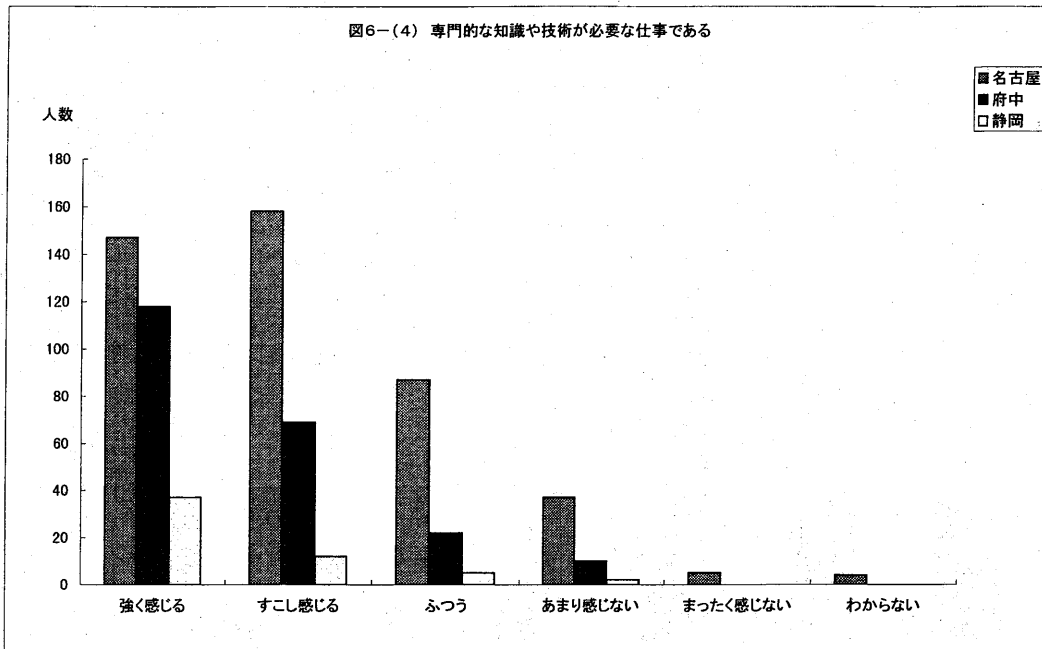
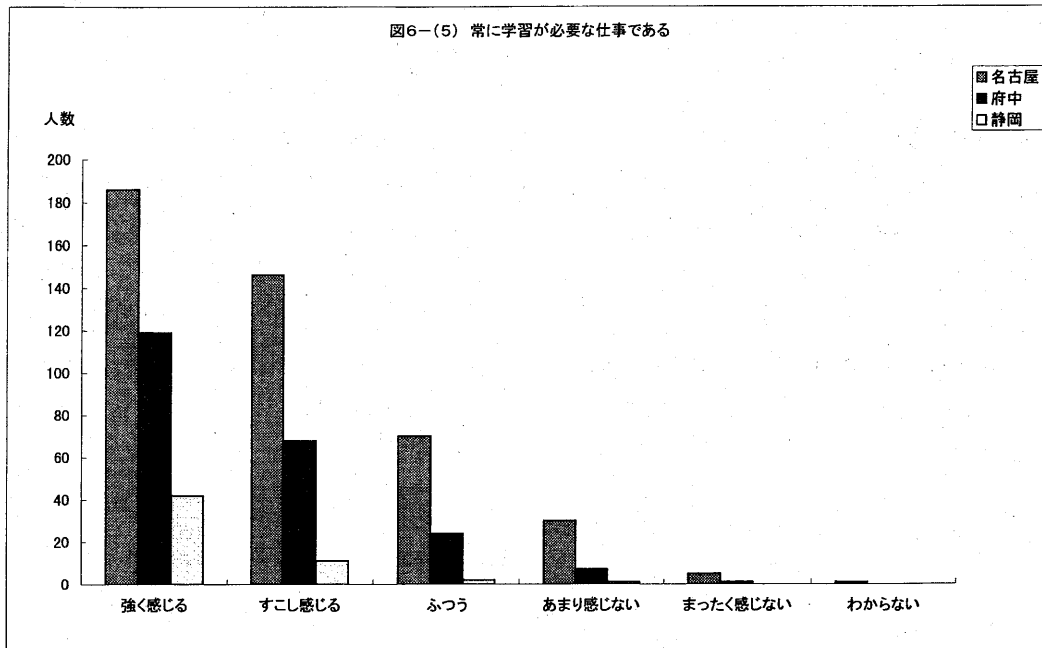
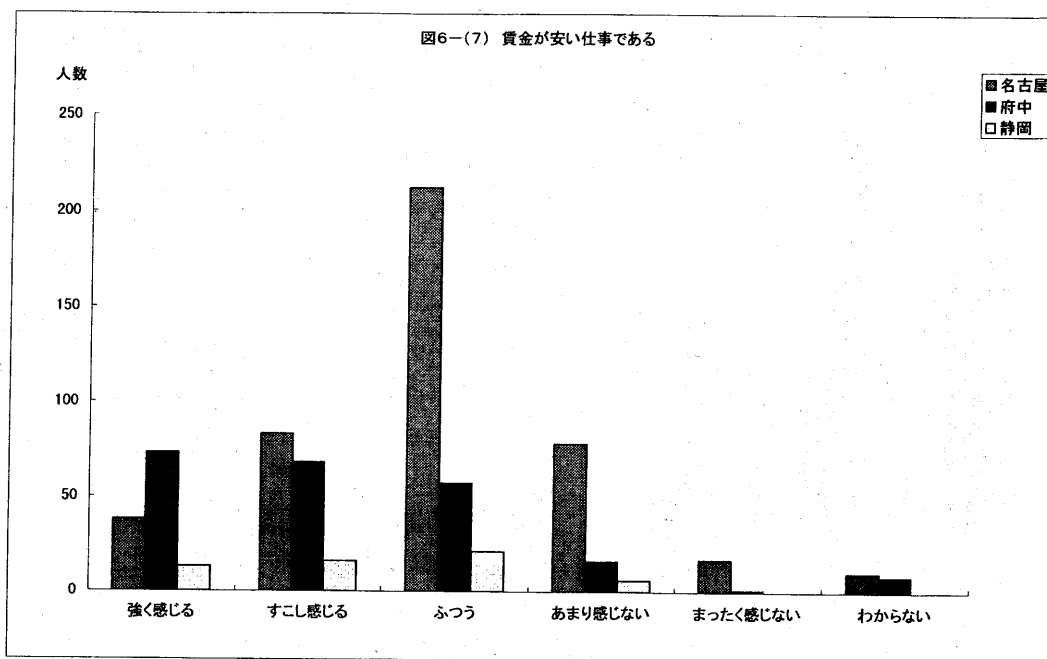
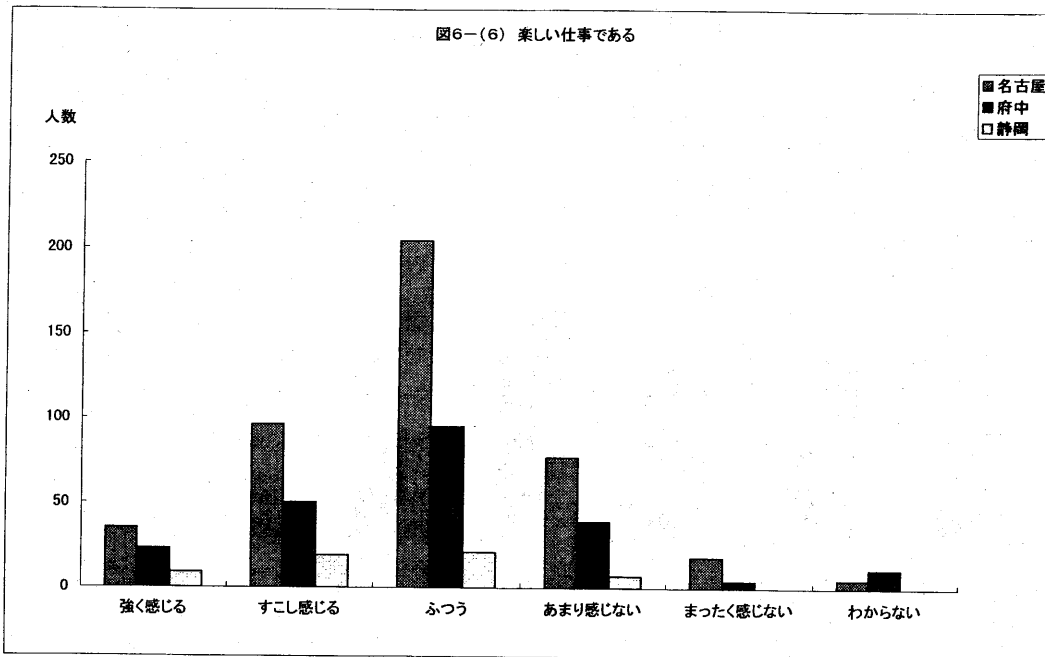


図6-(5) 常に学習が必要な仕事である





2-4 ヘルパーの労働条件

ここでは、ヘルパーの労働条件をまとめる。仕事内容は、名古屋市に比べると、府中市、静岡市は身体介護中心の割合が高い。登録ヘルパーの仕事の中心が、家事援助であることを反映し、名古屋市ではヘルパーの57%が家事援助中心であるのに対し、登録ヘルパーの割合の低い府中市では家事援助中心が27%に減少する。登録ヘルパーを含まない静岡市では、家事援助中心の仕事のヘルパーはわずか9%である（問5（1）を参照）。

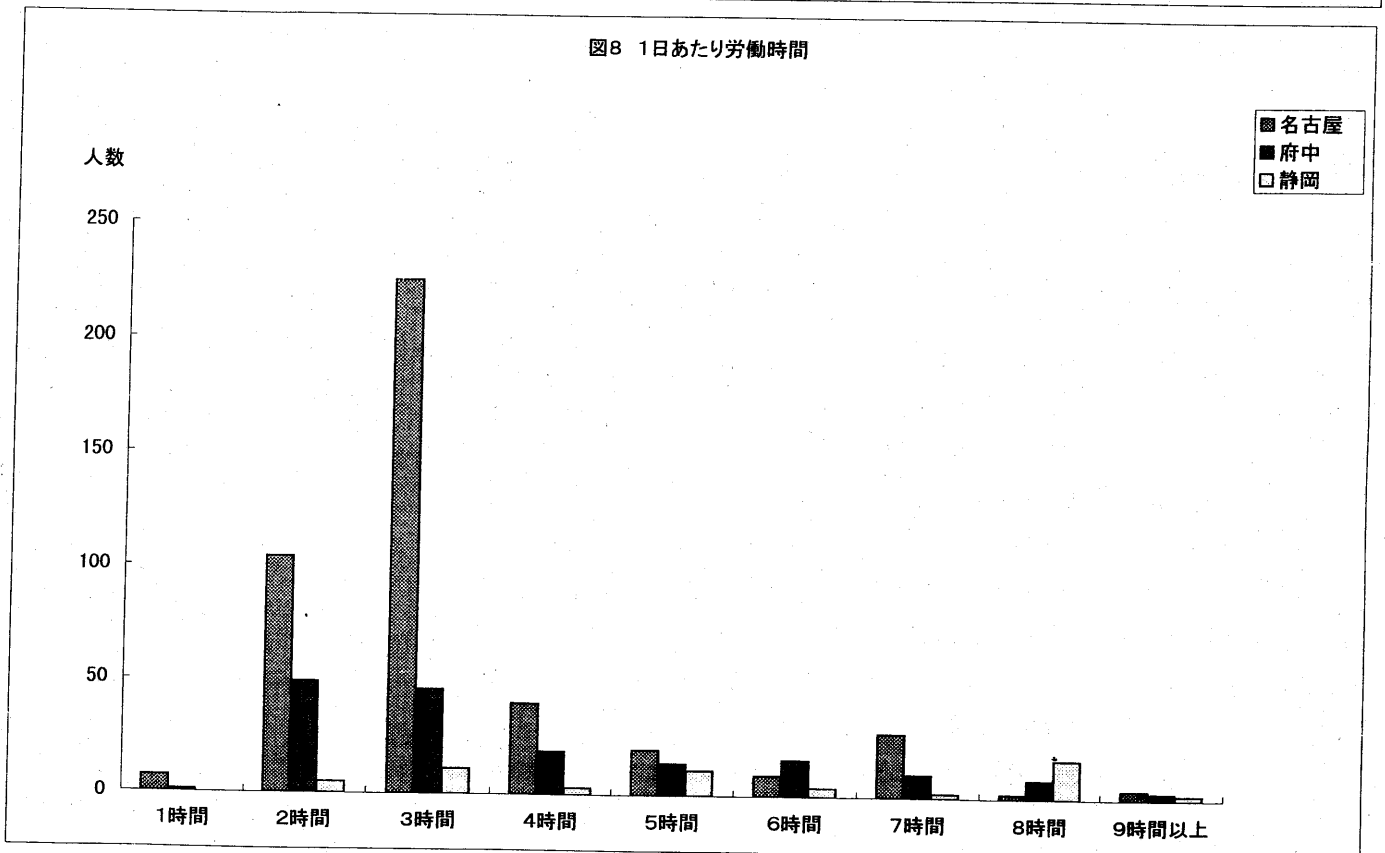
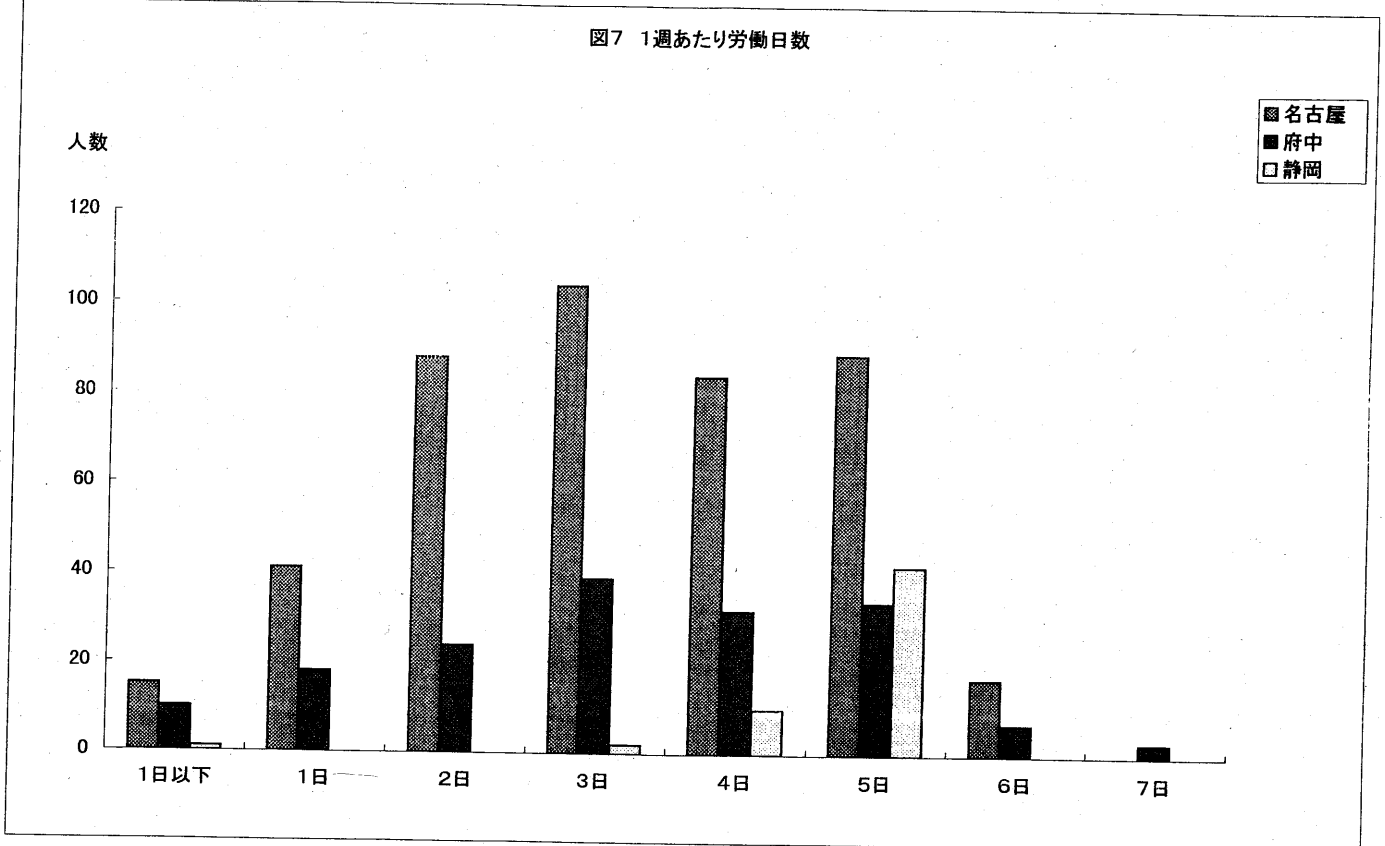
1週間あたり労働日数の分布は図7、1日あたり労働時間は図8に示される。図7、図8とも、すべてのカテゴリーのヘルパーを含んでいる。登録ヘルパーが回答者の85%

を占める名古屋市では、1週間あたり3日、1日あたり3時間、1週間にすると9時間というのが、平均的な労働時間となる。一方、登録ヘルパーを含まない静岡市は、1週間5日、1日あたり6時間、1週間にすると30時間前後が平均値となる。登録ヘルパーとそれ以外では、働く時間が全く異なり、働く意識も異なって来るであろう。具体的には、1週間20時間以上もボランティア精神で働くことは難しいが、1週間10時間なら時間給を気にせず、ボランティア精神で働くことも可能である。名古屋市で賃金に不満を持つ人が少ないのは、時間給が高いだけではなく、労働時間が短いことも影響しているのかもしれない。最後に労働条件に対する不満は相対的に少ないが、身分・雇用関係の

不満のみが、どの市でも飛び抜けて高くなっている（問6を参照）。

具体的には、名古屋市34%、府中市36%、静岡市46%である。この点は、日本労働研究機構の調査[1999]でも同様の結果を得ており、収入、身分の安定化のために“正規職員化・常勤化”することをホームヘルパー確保のための具

体的な改善策の一つとして提案している。また、仕事量の確保、適正は派遣先の確保も重要である。仕事をしたいのに仕事がない、あるいは、余り介護あるいは家事援助が必要であると思われる家庭に派遣されている、というアンケートの書き込みも少なからずあった。



最後に、このアンケートでは、時間給が仮に変わったとした場合に、1週間の労働時間をどの程度変えたいかを聞いている（問10を参照）。この項目については、現在分析中であるが、名古屋市の登録ヘルパーのみについては、下野[2000]で分析している。その結果、名古屋市の登録ヘルパーの1週間あたり平均労働時間は9.18時間であるが、希望労働時間は10.74時間である。単純に計算して、現在の時間給で17%の労働時間の延長を希望していることになる。さらに、登録ヘルパーに関しては、仮に時間給を2倍にしたとしても、希望労働時間の平均時間は全く変化しない。この原因は、登録ヘルパーのうち60%以上が、仮に現在の賃金が2倍になろうと、労働時間を変えたくないという希望を持っているためである。残りは労働時間を変えたいと希望するが、労働時間を増加させたい人もいる一方で、減少させたい人も現れ、結局平均労働時間は変化しないことになる。

以上は、下野[2000]からの引用であるが、登録ヘルパーの性格が理解されよう。

3. ヘルパーのやる気を生かすために

この報告の〈付録B〉は、名古屋市、府中市、静岡市の社会福祉協議会に所属・関係するヘルパーに対するアンケート結果をまとめたものであるが、データを見る場合には、次の点に注意する必要がある。

名古屋市では、ホームヘルパーのほとんどを名古屋市社会福祉協議会が供給していることを考慮すれば、名古屋市のヘルパーの平均像をつかむことができる。しかし、府中市に関しては、民間企業・団体が介護サービスの市場に参入しており、複雑である。それゆえ、このアンケート結果で明らかにされたヘルパーは、社会福祉協議会だけに登録している者が40%いることから、平均よりはボランティア的なヘルパーの比重が高くなっている可能性がある。静岡市の場合、登録ヘルパーを含まないサンプルなので、それを頭に置いてデータを見れば、解釈しやすい。

ここで、最初の問題意識であるホームヘルパーの確保のための方策を列挙する。現在のところ、名古屋市でも、静岡市でも、介護サービス供給が不足しているという声は少ない。府中市では、高齢者介護問題が常に争点となるが、名古屋市、静岡市では状況が異なる。しかし、名古屋市、静岡市に関しても、高齢化は進み、高齢単身世帯は増加する。また、権利としての介護サービス需要が、公的介護

保険で生まれる。それゆえ、質のよいヘルパーの確保は、今後に向けて重要である。

まず、第1に、時間給を含め、賃金を相対的に高くすることが重要である。登録ヘルパーに関しては、賃金上昇は労働時間を長くする効果はほとんどない。しかし、新たなヘルパーの獲得には効果があるので、賃金の問題は重要である。府中市で60%が賃金に不満を持っているのは、時間給が低いからである。時間給の高い名古屋市では、賃金に関して不満を持つヘルパーは13%にすぎない。

第2として、身分・雇用形態の改善である。名古屋市について言えば、登録ヘルパーとパートヘルパーの時間給が異なることについての不満が聞かれた。身分に関しては、納得される説明が必要である。また、登録ヘルパーからパートヘルパー、常勤ヘルパー、さらに、正規職員への道が開かれていれば、ヘルパーはよりやる気になると思われる。その際、身分転換の条件が開示されていることが重要である。

第3として、賃金に、何らかの形で、経験年数、資格、などの要素を取り入れたほうがよいかもしれない。経験年数が長くなっても、より高い資格を取っても、ホームヘルパー3級の資格しか持たない新人と全く同じ時間給では納得できないであろう。もし現在のままであれば、経験年数の長い質のいいヘルパーが、ヘルパーの仕事を辞めてしまう可能性がある。

<参考文献>

- 大守隆・田坂治・宇野裕・一瀬智宏『介護の経済学』、東洋経済新報社、1998.10.
- 厚生省『平成11年版 厚生白書』、ぎょうせい、1999.8.
- 高橋紘士監修『地域介護力』、中央法規、1998.6.
- 下野恵子「介護サービス格差と家族形態、住宅」、住宅問題研究、vol.15、no.3、p.3-13、1999.10.
- 下野恵子「ホームヘルパーの労働供給：登録ヘルパーのケース」、関西労働研究会報告書、関西労働研究センター、2000.
- 日本労働研究機構『ホームヘルパーの就業実体と意識—「ホームヘルパー就業意識調査」結果報告書—』、日本労働研究機構、1999.3

*このアンケートは下野と大津が名古屋市立大学平成11年度特別研究奨励費A-(1)no8を得て、1999年11-12月にかけて名古屋市、府中市、静岡市に対して行った。

*アンケートの発送、データの入力、最後の図表の作成に関しては、打田委千弘（附属経済研究所助手）、姚海天（名古屋市立大学経済学部大学院生）の両氏、および、入力オペレーターの荒尾真弓さんには大変お世話になった。ここに記して感謝する。

*最後に、この報告書に関して、何かご意見があれば、ぜひ下記までご連絡下さい。特に現場の皆様のご意見を伺いたいと思っております。

〒467-8501 名古屋市瑞穂区瑞穂町字山の畑1

名古屋市立大学経済学部附属経済研究所 下野 恵子

＜付録A＞ アンケート表

ホームヘルパーのサービスに関する調査 (名古屋市)

問 1. あなたはホームヘルパーとして「社会福祉協議会」以外に登録(所属)されていますか。登録(所属)している機関すべてに○をつけてください。

1. 家政婦紹介所
2. 特別養護老人ホーム等の施設
3. シルバーサービスをする民間企業
4. その他()
5. 社会福祉協議会以外には、登録(所属)していない

問 2. あなたの身分・雇用形態について教えてください。1つだけ○をつけてください。

1. なごやかスタッフ → 問3へ
2. パートヘルパー → 問5へ
3. ケアヘルパー → 問5へ

問 3. 問2で「1. なごやかスタッフ」と答えられた方にお尋ねします。ホームヘルパーとして登録されたから、仕事をされましたか。1つだけ○をつけてください。

1. 登録してから一度も仕事をしていない。 → 問4へ
2. 登録してから仕事をしたことがあるが、現在は仕事をしていない。 → 問4へ
3. 現在、仕事をしている。 → 問5へ

問 4. 問3で「1. 一度も仕事をしていない」「2. 現在は仕事をしていない」と答えられた方にお尋ねします。

1. 今後、働きたいと考えていますか。1つだけ○をつけてください。
 - ① はい
 - ② いいえ
 - ③ わからない
2. 現在、仕事をしていない理由は何か。最も適しているものを1つだけ選び、○をつけて下さい。
 - ① 仕事を一度も紹介してもらえないから。
 - ② 仕事を紹介されたが、時間や賃金の条件が合わなかったため。
 - ③ 体調が悪いため。
 - ④ 身内の介護をするため。
 - ⑤ 他の仕事をしているため。
 - ⑥ 家事や子育てなどに忙しくて、仕事をする時間的余裕がないから。
 - ⑦ 訪問した現場で、嫌な思いや体験をしたから。
 - ⑧ 仕事をする自信がないから。
 - ⑨ その他()

＜問5、問6、問7、問8は、ホームヘルパーとして「現在働いている方」「働いていたことのある方」のみ、お答え下さい。ホームヘルパーとして「働いたことのない」方は、問9(4ページ)にお進み下さい＞

問 5. あなたが、している(又は、したことがある)仕事内容と、働いている時間(又は、働いたことがある時間)についてお尋ねします。

1. ホームヘルパーとしての主な仕事内容は、何ですか(又は、何でしたか)。1つだけ○をつけてください。
 - ① 主に、食事、排、衣類の着脱、入浴、身体の清拭、洗髪など、身体介護に関する仕事である。
 - ② 主に、調理、衣類の洗濯、住居の掃除、買い物など、家事に関する仕事である。
 - ③ 身体に関する介護の仕事も、家事に関する仕事も同じ位である。
 - ④ その他()

2. あなたは、平均して1週間に何日仕事をしていますか(又は、していましたか)。1つだけ○をつけてください。

- ① 1週間にすると1日以下
- ② 1日
- ③ 2日
- ④ 3日
- ⑤ 4日
- ⑥ 5日
- ⑦ 6日
- ⑧ 7日

3. あなたは、平均して1日に何時間仕事をしていますか(又は、していましたか)。1つだけ○をつけてください。

- ① 1時間
- ② 2時間
- ③ 3時間
- ④ 4時間
- ⑤ 5時間
- ⑥ 6時間
- ⑦ 7時間
- ⑧ 8時間
- ⑨ 9時間以上

問 6. あなたは、ホームヘルパーの仕事について、どの程度の満足を感じていますか。それぞれに1つ○をつけてください。

仕事内容	満足	まあ満足	ふつう	やや不満	不満
労働時間					
休日・休暇					
賃金					
身分・雇用形態					
同僚・上司との人間関係					
仕事の内容					

問 7. ホームヘルパーが提供するサービスには、介護サービス(食事の介護、排の介護、衣類着脱の介護など)と家事援助サービス(調理、衣類の洗濯、住居の掃除、買い物など)がありますが、在宅に訪問しサービスを提供しているときに、依頼されたサービスと異なるサービスを要求されたことがありますか。いくつでも○をつけてください。

- ① 依頼され決定された介護サービス以外の介護サービスを要求された。
- ② 依頼され決定された家事援助サービス以外の家事援助サービスを要求された。
- ③ 介護サービスを依頼されたのに、家事援助サービスも要求された。
- ④ 家事援助サービスを依頼されたのに、介護サービスも要求された。
- ⑤ 依頼されたサービスのみで、異なるサービスを要求されたことはない。
- ⑥ その他()

問 8. 身体介護サービスに関して、ホームヘルパーの仕事は「何をどこまで」と迷うヘルパーが多く、特に医療的な問題は不安が大きいという意見が聞かれます。そこで医師・看護婦等の医療従事者が行う看護サービスと、ホームヘルパーが行う介護サービスについてお尋ねします。

1. あなたは、在宅の介護サービスを行う時、現場で「これは、ホームヘルパーが行う介護の仕事なのか」と迷ったことがありますか、それともなかったですか。

- ① 迷ったことがあった。 → 次に進む
- ② 迷ったことはなかった。 → 問9へ
- ③ わからない。 → 問9へ

2. 問8の1で「① 迷ったことがあった」と答えた人は、どのような仕事の時でしたか、多く出会った場面を3つ選び、順番をつけてください。

順番	番号
	食事・栄養に関する仕事
	清潔に関する仕事
	排 に関する仕事
	衣服・リネンに関する仕事
	移動動作に関する仕事
	その他 ()

3. 問8の1で「① 迷ったことがあった」と答えた人は、迷った末にどのようなように行動しましたか、最も多くとった自分の行動に当てはまっているものに、1つ○をつけてください。

- ① 派遣先（社会福祉協議会など）と相談して、援助した。
- ② 派遣元（社会福祉協議会など）と相談して、援助を断った。
- ③ ホームヘルパーの仕事ではないと思い、そのままにして援助はしなかった
- ④ ホームヘルパーの仕事ではないと思っただけで、利用者が困っているのを、実施した。
- ⑤ ホームヘルパーの仕事ではないと思っただけで、医師あるいは看護婦に援助を依頼した。
- ⑥ ホームヘルパーの仕事ではないと思っただけで、家族に援助を依頼した。
- ⑦ ホームヘルパーの仕事だと思い、援助を実施した。
- ⑧ その他 ()

<<以下の質問には、全員がお答え下さい>>

問9. ホームヘルパーの仕事に対して、あなたが感じているイメージは何ですか、それぞれに1つだけ○をつけてください。

強く感じる	すこし感じる	ふつう	あまり感じない	まったく感じない	わからない
やりがいがある仕事である。					
身体的・精神的に疲れる仕事である。					
社会的評価が高い仕事である。					
専門的な知識や技術が必要な仕事である。					
常に学習が必要な仕事である。					
楽しい仕事である。					
賃金が安い仕事である。					

問10. 賃金について、全員にお尋ねします。

あなたの賃金はどのようにして決まります（決まっていますか、1つ○をつけてください）。

- ① 働いた時間数や日数で決まる。 → この間の2・3・4にお答え下さい
- ② 時間数や日数には関係なく固定給である。 → この間の2のみお答え下さい
- ③ 働いたことがないのでわからない。 → この間の5（6ページ）にお進み下さい

2. 問10の1で「① 働いた時間数や日数で決まる。」「② 固定給である。」と答えた方にお尋ねします。最近の月収は税込みで（ボーナスや交通費を除く）どのくらいですか、1つだけ○をつけてください。

- ① 1万円未満
- ② 1万円～3万円未満
- ③ 3万円～5万円未満
- ④ 5万円～7万円未満
- ⑤ 7万円～9万円未満
- ⑥ 9万円～11万円未満
- ⑦ 11万円～13万円未満
- ⑧ 13万円～15万円未満
- ⑨ 15万円～17万円未満
- ⑩ 17万円～19万円未満
- ⑪ 19万円～21万円未満
- ⑫ 21万円～23万円未満
- ⑬ 23万円～25万円未満
- ⑭ 25万円以上

3. 問10の1で「① 働いた時間数や日数で決まる」と答えた方にお尋ねします。あなたの1時間当たりの賃金は税込み（ボーナスや交通費は除く）どのくらいですか、1つ○をつけてください。

- ① 500円未満
- ② 500～599円
- ③ 600～699円
- ④ 700～799円
- ⑤ 800～899円
- ⑥ 900～999円
- ⑦ 1000～1099円
- ⑧ 1100～1199円
- ⑨ 1200～1499円
- ⑩ 1500～1999円
- ⑪ 2000円以上

4. 問10の1で「① 働いた時間数や日数で決まる」と答えた方にお尋ねします。現在働いていないけれど、過去に働いたことのある方は、過去の経験をもとにお答え下さい。

あなたは、時間給がA・B・C・Dのような場合に、選あたりの労働時間についてどのように思っていますか。あてはまる数字に○をつけ、() に適当な数字を記入してください。

- A. 時間給が現在のままなら、
- ① 選あたりの労働時間を、() 時間、減らしたいと思う。
 - ② 労働時間はそのままよい。
 - ③ 選あたりの労働時間を、() 時間、増やしたいと思う。
- B. もし、時間給が1.2倍になったならば、
- ① 選あたりの労働時間を、() 時間、減らしたいと思う。
 - ② 労働時間はそのままよい。
 - ③ 選あたりの労働時間を、() 時間、増やしたいと思う。
- C. もし、時間給が1.5倍になったならば、
- ① 選あたりの労働時間を、() 時間、減らしたいと思う。
 - ② 労働時間はそのままよい。
 - ③ 選あたりの労働時間を、() 時間、増やしたいと思う。
- D. もし、時間給が2倍になったならば、
- ① 選あたりの労働時間を、() 時間、減らしたいと思う。
 - ② 労働時間はそのままよい。
 - ③ 選あたりの労働時間を、() 時間、増やしたいと思う。

5. 問10の1で「③ わからない」と答えた方にお尋ねします。

平成9年に日本労働研究機構が調査したホームヘルパーの平均の時間給は、約1000円でした。あなたが働ける状態であったとき、時間給がA・B・C・Dのような場合に、選あたりの労働時間についてどのように思っていますか。

あてはまる数字に○をつけ、() に適当な数字を記入してください。

- A. 時間給が1000円の時、
- ① 働きたくない。
 - ② 選あたり () 時間、働きたい。
- B. 時間給が1200円の時
- ① 働きたくない。
 - ② 選あたり () 時間、働きたい。
- C. 時間給が1500円の時
- ① 働きたくない。

問 15. 次の言葉についてご存知ですか、それぞれ1つに○をつけてください。

1. 介護保険 : ① 知っている ② 名前だけは聞いたことがある。 ③ 知らない
 2. ケアマネージャー : ① 知っている ② 名前だけは聞いたことがある。 ③ 知らない
 3. 新ゴールドプラン : ① 知っている ② 名前だけは聞いたことがある。 ③ 知らない
 4. 在宅介護支援センター : ① 知っている ② 名前だけは聞いたことがある。 ③ 知らない

問 16. 2000年4月から実施される公的介護保険から、支給されるサービスの標準額は、運営費、人件費を含めて、時間あたり介護サービス(4020円)、家事援助サービス(1530円)と公表されましたが、あなたは、このサービス料金についてどう思いますか、1つ○をつけてください。

1. 介護サービスの時間あたり4020円は、
 ① 高いと思う。 ② 適当だと思う。 ③ 安いと思う。 ④ わからない。
 2. 家事援助サービスの時間あたり1530円は、
 ① 高いと思う。 ② 適当だと思う。 ③ 安いと思う。 ④ わからない。

<<次に、あなたご自身や家族のことについてお尋ねします。全員がお答え下さい。>>

問 17. あなたの性別を教えてください。
1. 男性 2. 女性

問 18. あなたの年齢は満でおいくつですか。

1. 15～19歳 6. 40～44歳 11. 65～69歳
 2. 20～24歳 7. 45～49歳 12. 70～74歳
 3. 25～29歳 8. 50～54歳 13. 75～79歳
 4. 30～34歳 9. 55～59歳 14. 80歳以上
 5. 35～39歳 10. 60～64歳

問 19. あなたが、ホームヘルパーの仕事(登録)を始めてから今年で何年目ですか。

1. 1年未満 4. 5年1ヶ月～7年未満 7. 11年1ヶ月～13年未満
 2. 1年1ヶ月～3年未満 5. 7年1ヶ月～9年未満 8. 13年1ヶ月～15年未満
 3. 3年1ヶ月～5年未満 6. 9年1ヶ月～11年未満 9. 15年以上

問 20. 介護サービスに関する資格で、あなたがお持ちの資格を教えてください。持っている資格すべてに○をつけてください。

1. 看護婦・士 6. ホームヘルパー 1級
 2. 准看護婦・士 7. ホームヘルパー 2級
 3. 保健婦・士 8. ホームヘルパー 3級
 4. 介護福祉士 9. ケアマネージャー
 5. 社会福祉士 10. 資格は持っていない。
 11. その他 ()

問 21. あなたは結婚していらっしゃいますか。

1. 既婚(配偶者あり) 2. 既婚(配偶者なし) 3. 未婚

問 22. あなたにはお子さんがいらっしゃいますか。

1. いる。 → 問23へ 2. いない。 → 問24へ

問 23. 問22で「1.いる」と答えた方にお尋ねします。あなたの一番下の末のお子さんは、このどちらに当たりますか。(一人の場合は、その子です。)

1. 就学前(乳幼児) 3. 中学生 5. 大学生(高専・短大を含む)
 2. 小学生 4. 高校生 6. 学校は卒業した。

② 週あたり()時間、働きたい。

D. 時間給が2000円の時

- ① 働きたくない。
 ② 週あたり()時間、働きたい。

問 11. あなたが、ホームヘルパーの仕事をしようと思われたのは、どのような理由からでしょうか。この中でどうでしょうか。最もあてはまるもの1つに○をつけてください。

1. 自分が行ったことのある家事や介護の経験をいかしてできるから。
 2. 介護の仕事に、職業にしかつかなかったから。
 3. 家計の足しにするため。
 4. 何らかの形で、社会の役にたたいから。
 5. 高齢者や困っている人のお世話をしたいから。
 6. 介護の知識や技能を身につけたかったから。
 7. 他によい就職先がなかったから。
 8. その他 ()

問 12. あなたは、ホームヘルパーの登録(仕事)をする時点では、何をされてきましたか。1つに○をつけてください。

9. 病院等で看護補助員
 10. 保母・保父
 11. 家政婦
 12. 塾や学校の講師
 13. 自営業(家族従業員を含む)
 14. フリーター
 15. その他 ()

あなたは、現在、ホームヘルパー以外の「賃金を得る」仕事をしていきますか。

- ① はい ② いいえ

問 13. ホームヘルパーの仕事(登録)をする前に、家族や親戚、知人などの介護をした経験はありますか。

1. ある。 2. ない。

問 14. 現在、何らかの介護を必要とする高齢者は約280万人と言われています。平成9年度では、ホームヘルパー数12万841人でしたが、高齢者の在宅福祉サービスの大幅な充実を求め「新・高齢者保健福祉推進十ヵ年戦略」では、平成11年度末までにホームヘルパーを17万人にするように目標を定めています。

あなたは、ホームヘルパーが増えれば、高齢者に充実した介護が提供できると思っていますか。1つに○をつけてください。

- ① 充実した介護が提供できると思う。
 ② 充実した介護が提供できるとは思わない。
 ③ わからない。

問 15. あなたは、「新・高齢者保健福祉推進十ヵ年戦略」の整備目標であるホームヘルパーの数(17万人)についてどう思いますか。1つに○をつけてください。

- ① 17万人では少ないので増やす必要がある。
 ② 17万人で適当である。
 ③ 17万人は多いので減らす必要がある。
 ④ わからない。

ホームヘルパーのサービスに関する調査 (府中市)

問 24. 一緒に暮らしているご家族の全員をお教え下さい。(全員に○をつけてください。)

1. 配偶者 (夫または妻)
2. 未婚の子ども
3. 取柄の子ども (養理も含む)
4. 父 母 (養理も含む)
5. 孫
6. 同居家族はいない
7. その他 ()

問 25. あなたの最終学歴を教えてください。

1. 旧制小学・高等小学校
2. 旧制中学・女学校
3. 旧制高校
4. 中学校
5. 高等学校
6. 専修 (専門) 学校
7. 短期大学
8. 大学
9. その他 ()

問 26. あなたのお住まいは持ち家ですか。それとも持ち家ではありませんか。

1. 持ち家である。
2. 持ち家ではない。

問 27. もしお差し支えなければ、収入 (税込み・ボーナス含む) についてもお聞かせ下さい。お宅の収入は、家族全体で年にどれくらいになりますか。1つに○をつけてください。

1. 100万円未満
2. 100万～200万円未満
3. 200万～300万円未満
4. 300万～400万円未満
5. 400万～500万円未満
6. 500万～600万円未満
7. 600万～700万円未満
8. 700万～800万円未満
9. 800万～900万円未満
10. 900万～1000万円未満
11. 1000万～1100万円未満
12. 1100万～1200万円未満
13. 1200万～1300万円未満
14. 1300万円以上

ご協力ありがとうございます。

問 1. あなたはホームヘルパーとして、どこに登録 (所属) していらっしゃいますか。登録 (所属) している機関すべてに○をつけてください。

1. 家政婦紹介所
2. 特別養護老人ホーム等の施設
3. 市町村などの地方自治体
4. シルバーサービスをすすめる民間企業
5. 福祉公社
6. その他 ()
7. 社会福祉協議会以外には登録 (所属) していない

問 2. あなたの身分・雇用形態について教えてください。1つだけ○をつけてください。

1. 市や団体等の職員として採用されている正規職員である → 問5へ
2. 1日6時間以上で週5日以上勤務している常勤ヘルパーである → 問5へ
3. 正規の職員でも常勤ヘルパーでもない、パートヘルパーである → 問5へ
4. 登録ヘルパーである → 問3へ
5. その他 () → 問5へ

問 3. 問2で「4. 登録ヘルパーである」と答えられた方にお尋ねします。ホームヘルパーとして登録されたから、仕事をされましたか。1つだけ○をつけてください。

1. 登録してから一度も仕事をしていない。 → 問4へ
2. 登録してから仕事をしましたが、現在は仕事をしていない。 → 問4へ
3. 現在、仕事をしている。 → 問5へ

問 4. 問3で「1. 一度も仕事をしていない」「2. 現在は仕事をしていない」と答えられた方にお尋ねします。

1. 今後、働きたいと考えていますか。1つだけ○をつけてください。

- ① はい ② いいえ ③ わからない

2. 現在、仕事をしていない理由で、最も適切なものを1つだけ選び、○をつけて下さい。

- ① 仕事を一度も紹介してもらえないから。
- ② 仕事を紹介されたが、時間や賃金の条件が合わなかったため。
- ③ 体調が悪いため。
- ④ 身内の介護をしているため。
- ⑤ 他の仕事をしているため。
- ⑥ 家事や子育てなどに忙しくて、仕事をすると時間的余裕がないから。
- ⑦ 訪問した現場で、嫌な思いや体験をしたから。
- ⑧ 仕事をすると自信がないから。
- ⑨ その他 ()

ホームヘルパーのサービスに関する調査（静岡市）

問 1. あなたはホームヘルパーとして「社会福祉協議会」以外に登録（所属）されていますか。登録（所属）している機関すべてに○をつけてください。

1. 家政婦紹介所
2. 特別養護老人ホーム等の施設
3. シルバーサービスをする民間企業
4. その他()
5. 社会福祉協議会以外には、登録（所属）していない

問 2. あなたの身分・雇用形態について教えてください。1つだけ○をつけてください。

1. 市や団体等の職員として採用されている正規職員である → 問5へ
2. 1日6時間以上で週5日以上勤務している常勤ヘルパーである → 問5へ
3. 正規の職員でも常勤ヘルパーでもない、パートヘルパーである → 問5へ
4. 登録ヘルパーである。 → 問3へ
5. その他 () → 問5へ

問 3. 問2で「4. 登録ヘルパーである」と答えられた方にお尋ねします。
ホームヘルパーとして登録されたから、仕事をされましたか。1つだけ○をつけてください。

1. 登録してから一度も仕事をしていない。 → 問4へ
2. 登録してから仕事をしたことがあるが、現在は仕事をしていない。 → 問4へ
3. 現在、仕事をしている。 → 問5へ

問 4. 問3で「1. 一度も仕事をしていない」「2. 現在は仕事をしていない」と答えられた方にお尋ねします。

1. 今後、働きたいと考えていますか。1つだけ○をつけてください。
① はい ② いいえ ③ わからない
2. 現在、仕事をしていない理由は何でしょうか。最も適切なものを1つだけ選び、○をつけて下さい。

- ① 仕事を一度も紹介してもらえないから。
- ② 仕事を紹介されたが、時間や賃金の条件が合わなかったため。
- ③ 体調が悪いため。
- ④ 身内の介護をしているため。
- ⑤ 他の仕事をしているため。
- ⑥ 家事や子育てなどに忙しくて、仕事をすると時間的余裕がないから。
- ⑦ 訪問した現場で、嫌な思いや体験をしたから。
- ⑧ 仕事をすると自信がないから。
- ⑨ その他 ()

〈付録B〉 単純集計結果

問1 ホームヘルパーとして登録している機関（複数回答）

項目	名古屋		府中		静岡		全体	
	実数	%	実数	%	実数	%	実数	%
1 家政婦紹介所	3	0.7	34	15.0	0	0.0	37	5.3
2 特別養護老人ホーム等の施設	3	0.7	39	17.3	0	0.0	42	6.0
3 シルバーサービスをする民間企業	5	1.2	17	7.5	0	0.0	22	3.1
4 福祉公社	0	0.0	27	11.9	0	0.0	27	3.9
5 その他	11	2.6	15	6.6	1	2.1	27	3.9
6 社会福祉協議会のみ	403	94.8	94	41.6	47	97.9	544	77.8
N.A	0	0.0	0	0.0	0	0.0	0	0.0
計	425	100.0	226	100.0	48	100.0	699	100.0

問2 身分・雇用形態について

項目	名古屋 n=452		府中 n=229		静岡 n=56		計 n=737	
	実数	%	実数	%	実数	%	実数	%
1 登録ヘルパー	384	85.0	136	59.4	0	0.0	520	70.6
2 パートヘルパー	27	6.0	32	14.0	21	37.5	80	10.9
3 常勤ヘルパー	32	7.1	10	4.4	5	8.9	47	6.4
4 正規職員	3	0.7	11	4.8	28	50.0	42	5.7
8 その他	0	0.0	29	12.7	1	1.8	30	4.1

問3 (1) 登録してから仕事をしたか。（登録ヘルパーの回答）

項目	名古屋		府中		静岡		全体	
	実数	%	実数	%	実数	%	実数	%
1 仕事をしていない	12	3.1	40	27.2	0	0.0	52	9.7
2 仕事をしたことはあるが今はしていない	58	14.9	33	22.4	0	0.0	91	16.9
3 仕事をしている	320	82.1	73	49.7	1	100.0	394	73.2
4 その他	0	0.0	1	0.7	0	0.0	1	0.2
計	390	100.0	147	100.0	1	100.0	538	100.0

問4 (1) 今後働きたいと思うか。（登録ヘルパーで「一度も仕事をしていない」または「現在は仕事をしていない」者の回答）

項目	名古屋		府中		静岡		全体	
	実数	%	実数	%	実数	%	実数	%
1 はい	53	77.9	41	54.7	0	0.0	94	65.7
2 いいえ	4	5.9	8	10.7	0	0.0	12	8.4
3 わからない	11	16.2	25	33.3	0	0.0	36	25.2
5 その他	0	0.0	1	1.3	0	0.0	1	0.7
計	68	100.0	75	100.0	0	0.0	143	100.0

問4 (2) 仕事をしていない理由（登録ヘルパーで「一度も仕事をしていない」または「現在は仕事をしていない」者の回答）

項目	名古屋		府中		静岡		全体	
	実数	%	実数	%	実数	%	実数	%
1 仕事を一度も紹介してもらえない	5	7.1	6	7.9	0	0.0	11	7.5
2 紹介されたが、時間や賃金が合わなかった	6	8.6	6	7.9	0	0.0	12	8.2
3 体調が悪い	21	30.0	13	17.1	0	0.0	34	23.3
4 身内の介護	14	20.0	8	10.5	0	0.0	22	15.1
5 他の仕事をしている	5	7.1	24	31.6	0	0.0	29	19.9
6 家事や子育てなど多忙で時間的余裕がない	3	4.3	4	5.3	0	0.0	7	4.8
7 訪問先で嫌な体験をした	0	0.0	0	0.0	0	0.0	0	0.0
8 自信がない	1	1.4	4	5.3	0	0.0	5	3.4
9 その他	15	21.4	11	14.5	0	0.0	26	17.8
計	70	100.0	76	100.0	0	0.0	146	100.0

問5 仕事内容と労働時間の回答（現在働いている人、働いた事のある人のみ）

(1) 主な仕事内容

項目	名古屋		府中		静岡		全体	
	実数	%	実数	%	実数	%	実数	%
1 身体の介護	41	9.4	39	23.6	19	34.5	41	9.4
2 家事	259	59.1	61	37.0	5	9.1	259	59.1
3 介護と家事	130	29.7	56	33.9	29	52.7	130	29.7
4 その他	8	1.8	9	5.5	2	3.6	8	1.8
計	438	100.0	165	100.0	55	100.0	438	100.0

(2) 平均労働時間（1週あたり）

項目	名古屋		府中		静岡		全体	
	実数	%	実数	%	実数	%	実数	%
1 1日以下	15	3.4	10	6.0	1	1.8	26	3.9
2 1日	41	9.4	18	10.8	0	0.0	59	8.9
3 2日	88	20.1	24	14.4	0	0.0	112	17.0
4 3日	104	23.7	39	23.4	2	3.6	145	22.0
5 4日	84	19.2	32	19.2	10	18.2	126	19.1
6 5日	89	20.3	34	20.4	42	76.4	165	25.0
7 6日	17	3.9	7	4.2	0	0.0	24	3.6
8 7日	0	0.0	3	1.8	0	0.0	3	0.5
計	438	100.0	167	100.0	55	100.0	660	100.0

(3) 平均労働時間（1日あたり）

項目	名古屋		府中		静岡		全体	
	実数	%	実数	%	実数	%	実数	%
1 1時間	7	1.6	1	0.6	0	0.0	8	1.2
2 2時間	104	23.7	49	29.5	5	9.1	158	23.9
3 3時間	225	51.3	46	27.7	11	20.0	282	42.7
4 4時間	40	9.1	19	11.4	3	5.5	62	9.4
5 5時間	20	4.6	14	8.4	11	20.0	45	6.8
6 6時間	9	2.1	16	9.6	4	7.3	29	4.4
7 7時間	28	6.4	10	6.0	2	3.6	40	6.1
8 8時間	2	0.5	8	4.8	17	30.9	27	4.1
9 9時間以上	4	0.9	3	1.8	2	3.6	9	1.4
計	439	100.0	166	100.0	55	100.0	660	100.0

問6 仕事の満足度の回答（現在働いている人、働いていた事がある人のみ）

(6-1) 労働時間

項目	名古屋		府中		静岡		全体	
	実数	%	実数	%	実数	%	実数	%
1 満足	98	22.6	26	16.0	9	16.7	133	20.4
2 まあ満足	103	23.7	34	20.9	11	20.4	148	22.7
3 ふつう	164	37.8	58	35.6	26	48.1	248	38.1
4 やや不満	44	10.1	26	16.0	6	11.1	76	11.7
5 不満	25	5.8	19	11.7	2	3.7	46	7.1
計	434	100.0	163	100.0	54	100.0	651	100.0

(6-2) 休日・休暇

項目	名古屋		府中		静岡		全体	
	実数	%	実数	%	実数	%	実数	%
1 満足	137	32.7	29	20.3	14	25.9	180	29.2
2 まあ満足	92	22.0	24	16.8	14	25.9	130	21.1
3 ふつう	159	37.9	56	39.2	20	37.0	235	38.1
4 やや不満	21	5.0	18	12.6	4	7.4	43	7.0
5 不満	10	2.4	16	11.2	2	3.7	28	4.5
計	419	100.0	143	100.0	54	100.0	616	100.0

(6-3) 賃金

項目	名古屋		府中		静岡		全体	
	実数	%	実数	%	実数	%	実数	%
1 満足	61	14.2	8	4.9	2	3.6	71	11.0
2 まあ満足	109	25.3	18	11.1	14	25.5	141	21.8
3 ふつう	177	41.1	56	34.6	19	34.5	252	38.9
4 やや不満	59	13.7	42	25.9	14	25.5	115	17.7
5 不満	25	5.8	38	23.5	6	10.9	69	10.6
計	431	100.0	162	100.0	55	100.0	648	100.0

(6-4) 身分・雇用形態

項目	名古屋		府中		静岡		全体	
	実数	%	実数	%	実数	%	実数	%
1 満足	39	9.2	10	6.4	4	7.3	53	8.4
2 まあ満足	62	14.7	13	8.3	7	12.7	82	12.9
3 ふつう	168	39.8	52	33.1	18	32.7	238	37.5
4 やや不満	98	23.2	32	20.4	17	30.9	147	23.2
5 不満	55	13.0	50	31.8	9	16.4	114	18.0
計	422	100.0	157	100.0	55	100.0	634	100.0

(6-5) 同僚・上司との人間関係

項目	名古屋		府中		静岡		全体	
	実数	%	実数	%	実数	%	実数	%
1 満足	58	13.9	20	12.8	3	5.5	81	12.9
2 まあ満足	82	19.7	30	19.2	7	12.7	119	19.0
3 ふつう	221	53.1	75	48.1	27	49.1	323	51.5
4 やや不満	43	10.3	18	11.5	13	23.6	74	11.8
5 不満	12	2.9	13	8.3	5	9.1	30	4.8
計	416	100.0	156	100.0	55	100.0	627	100.0

(6-6) 仕事内容

項目	名古屋		府中		静岡		全体	
	実数	%	実数	%	実数	%	実数	%
1 満足	43	9.9	15	9.3	6	10.9	64	9.8
2 まあ満足	113	26.1	41	25.3	17	30.9	171	26.3
3 ふつう	207	47.8	77	47.5	22	40.0	306	47.1
4 やや不満	62	14.3	21	13.0	9	16.4	92	14.2
5 不満	8	1.8	8	4.9	1	1.8	17	2.6
計	433	100.0	162	100.0	55	100.0	650	100.0

問7 在宅サービス中に依頼外のサービスを要求されたことがあるか。(複数回答)

項目	名古屋		府中		静岡		全体	
	実数	%	実数	%	実数	%	実数	%
1 依頼、決定外の介護サービスを要求された	122	18.4	36	14.2	28	22.2	186	17.8
2 依頼、決定外の家事援助サービスを要求された	241	36.3	73	28.7	39	31.0	353	33.8
3 介護サービスの要求で家事援助サービスも要求された	47	7.1	34	13.4	30	23.8	111	10.6
4 家事援助サービスの依頼で介護サービスも要求された	82	12.3	30	11.8	22	17.5	134	12.8
5 依頼されたサービスのみ	137	20.6	55	21.7	5	4.0	197	18.9
6 その他	35	5.3	26	10.2	2	1.6	63	6.0
計	664	100.0	254	100.0	126	100.0	1044	100.0

問8-1 在宅介護サービスの際現場で仕事内容に迷ったことがあるか

項目	名古屋		府中		静岡		全体	
	実数	%	実数	%	実数	%	実数	%
1 迷ったことがあった	190	46.9	62	41.3	40	71.4	292	47.8
2 迷ったことはない	170	42.0	66	44.0	11	19.6	247	40.4
3 わからない	45	11.1	22	14.7	5	8.9	72	11.8
計	405	100.0	150	100.0	56	100.0	611	100.0

問8-2 迷った場面（多くであった場面）第1位

項目	名古屋		府中		静岡		全体	
	実数	%	実数	%	実数	%	実数	%
1 食事・栄養のこと	36	18.7	7	11.1	9	22.0	52	17.5
2 清潔に関すること	51	26.4	6	9.5	8	19.5	65	21.9
3 排泄に関すること	29	15.0	18	28.6	7	17.1	54	18.2
4 衣類・リネンのこと	7	3.6	4	6.3	0	0.0	11	3.7
5 移動動作のこと	18	9.3	6	9.5	2	4.9	26	8.8
6 その他	52	26.9	22	34.9	15	36.6	89	30.0
計	193	100.0	63	100.0	41	100.0	297	100.0

迷った場面（多くであった場面）第2位

項目	名古屋		府中		静岡		全体	
	実数	%	実数	%	実数	%	実数	%
1 食事・栄養のこと	29	21.0	12	27.3	4	14.8	45	21.5
2 清潔に関すること	32	23.2	13	29.5	6	22.2	51	24.4
3 排泄に関すること	36	26.1	8	18.2	8	29.6	52	24.9
4 衣類・リネンのこと	14	10.1	4	9.1	2	7.4	20	9.6
5 移動動作のこと	22	15.9	5	11.4	6	22.2	33	15.8
6 その他	5	3.6	2	4.5	1	3.7	8	3.8
計	138	100.0	44	100.0	27	100.0	209	100.0

迷った場面（多くであった場面）第3位

項目	名古屋		府中		静岡		全体	
	実数	%	実数	%	実数	%	実数	%
1 食事・栄養のこと	27	23.9	11	29.7	7	35.0	45	26.5
2 清潔に関すること	28	24.8	7	18.9	4	20.0	39	22.9
3 排泄に関すること	12	10.6	6	16.2	3	15.0	21	12.4
4 衣類・リネンのこと	14	12.4	4	10.8	3	15.0	21	12.4
5 移動動作のこと	19	16.8	7	18.9	2	10.0	28	16.5
6 その他	13	11.5	2	5.4	1	5.0	16	9.4
計	113	100.0	37	100.0	20	100.0	170	100.0

問8-3 迷った事があった人の行動

項目	名古屋		府中		静岡		全体	
	実数	%	実数	%	実数	%	実数	%
1 派遣先と相談し、援助した	65	33.2	21	31.8	15	36.6	101	33.3
2 派遣先と相談し、援助を断った	20	10.2	5	7.6	3	7.3	28	9.2
3 そのままにして援助はしなかった	3	1.5	2	3.0	1	2.4	6	2.0
4 利用者が困っているので実施した	62	31.6	23	34.8	9	22.0	94	31.0
5 医師あるいは看護婦に援助を依頼した	13	6.6	6	9.1	6	14.6	25	8.3
6 家族に援助を依頼した	13	6.6	4	6.1	2	4.9	19	6.3
7 援助を実施した	13	6.6	3	4.5	1	2.4	17	5.6
8 その他	7	3.6	2	3.0	4	9.8	13	4.3
計	196	100.0	66	100.0	41	100.0	303	100.0

問9 ホームヘルパーに対するイメージの回答

9-1 やりがいがある

項目	名古屋 n=452		府中 n=229		静岡 n=56		全体 n=737	
	実数	%	実数	%	実数	%	実数	%
1 強く感じる	193	42.7	107	46.7	39	69.6	339	46.0
2 すこし感じる	156	34.5	74	32.3	12	21.4	242	32.8
3 ふつう	66	14.6	36	15.7	4	7.1	106	14.4
4 あまり感じない	19	4.2	4	1.7	1	1.8	24	3.3
5 まったく感じない	1	0.2	0	0.0	0	0.0	1	0.1
6 わからない	1	0.2	3	1.3	0	0.0	4	0.5
N.A	16	3.5	5	2.2	0	0.0	21	2.8

9-2 身体的・精神的に疲れる

項目	名古屋 n=452		府中 n=229		静岡 n=56		全体 n=737	
	実数	%	実数	%	実数	%	実数	%
1 強く感じる	133	29.4	113	49.3	32	57.1	278	37.7
2 すこし感じる	239	52.9	82	35.8	18	32.1	339	46.0
3 ふつう	47	10.4	18	7.9	4	7.1	69	9.4
4 あまり感じない	21	4.6	7	3.1	0	0.0	28	3.8
5 まったく感じない	2	0.4	1	0.4	1	1.8	4	0.5
6 わからない	0	0.0	0	0.0	0	0.0	0	0.0
N.A.	10	2.2	8	3.5	1	1.8	19	2.6

9-3 社会的評価が高い仕事である

項目	名古屋n=452		府中n=229		静岡n=56		全体 n=737	
	実数	%	実数	%	実数	%	実数	%
1 強く感じる	41	9.1	13	5.7	2	3.6	56	7.6
2 すこし感じる	87	19.2	34	14.8	6	10.7	127	17.2
3 ふつう	150	33.2	64	27.9	18	32.1	232	31.5
4 あまり感じない	106	23.5	79	34.5	21	37.5	206	28.0
5 まったく感じない	42	9.3	25	10.9	7	12.5	74	10.0
6 わからない	10	2.2	6	2.6	0	0.0	16	2.2
N. A.	16	3.5	8	3.5	2	3.6	26	3.5

9-4 専門的な知識や技術が必要な仕事である

項目	名古屋 n=452		府中 n=229		静岡 n=56		全体 n=737	
	実数	%	実数	%	実数	%	実数	%
1 強く感じる	147	32.5	118	51.5	37	66.1	302	41.0
2 すこし感じる	158	35.0	69	30.1	12	21.4	239	32.4
3 ふつう	87	19.2	22	9.6	5	8.9	114	15.5
4 あまり感じない	37	8.2	10	4.4	2	3.6	49	6.6
5 まったく感じない	5	1.1	0	0.0	0	0.0	5	0.7
6 わからない	4	0.9	0	0.0	0	0.0	4	0.5
N. A.	14	3.1	10	4.4	0	0.0	24	3.3

9-5 常に学習が必要な仕事である

項目	名古屋n=452		府中n=229		静岡n=56		全体 n=737	
	実数	%	実数	%	実数	%	実数	%
1 強く感じる	186	41.2	119	52.0	42	75.0	347	47.1
2 すこし感じる	146	32.3	68	29.7	11	19.6	225	30.5
3 ふつう	70	15.5	24	10.5	2	3.6	96	13.0
4 あまり感じない	30	6.6	7	3.1	1	1.8	38	5.2
5 まったく感じない	5	1.1	1	0.4	0	0.0	6	0.8
6 わからない	1	0.2	0	0.0	0	0.0	1	0.1
N. A.	14	3.1	10	4.4	0	0.0	24	3.3

9-6 楽しい仕事である

項目	名古屋 n=452		府中 n=229		静岡 n=56		全体 n=737	
	実数	%	実数	%	実数	%	実数	%
1 強く感じる	35	7.7	23	10.0	9	16.1	67	9.1
2 すこし感じる	96	21.2	50	21.8	19	33.9	165	22.4
3 ふつう	204	45.1	95	41.5	21	37.5	320	43.4
4 あまり感じない	77	17.0	39	17.0	7	12.5	123	16.7
5 まったく感じない	18	4.0	4	1.7	0	0.0	22	3.0
6 わからない	5	1.1	11	4.8	0	0.0	16	2.2
N. A.	17	3.8	7	3.1	0	0.0	24	3.3

9-7 賃金が安い仕事である

項目	名古屋 n=452		府中 n=229		静岡 n=56		全体 n=737	
	実数	%	実数	%	実数	%	実数	%
1 強く感じる	38	8.4	73	31.9	13	23.2	124	16.8
2 すこし感じる	83	18.4	68	29.7	16	28.6	167	22.7
3 ふつう	212	46.9	57	24.9	21	37.5	290	39.3
4 あまり感じない	78	17.3	16	7.0	6	10.7	100	13.6
5 まったく感じない	17	3.8	1	0.4	0	0.0	18	2.4
6 わからない	10	2.2	8	3.5	0	0.0	18	2.4
N. A.	14	3.1	6	2.6	0	0.0	20	2.7

問10 賃金に対する回答

10-1 賃金の決まり方

項目	名古屋 n=452		府中 n=229		静岡 n=56		全体 n=737	
	実数	%	実数	%	実数	%	実数	%
1 働いた時間・日数	400	88.5	153	66.8	20	35.7	573	77.7
2 固定給	36	8.0	25	10.9	35	62.5	96	13.0
3 働いたことがないので不明	9	2.0	45	19.7	0	0.0	54	7.3
N. A.	7	1.5	6	2.6	1	1.8	14	1.9

10-2 賃金を受けたことがある人で最近の月収の金額

項目	名古屋 n=452		府中 n=229		静岡 n=56		全体 n=737	
	実数	%	実数	%	実数	%	実数	%
1 1万円未満	28	6.5	37	21.4	0	0.0	65	9.9
2 1万円～3万円未満	143	33.3	30	17.3	0	0.0	173	26.3
3 3万円～5万円未満	111	25.8	31	17.9	3	5.4	145	22.0
4 5万円～7万円未満	73	17.0	24	13.9	8	14.3	105	15.9
5 7万円～9万円未満	26	6.0	16	9.2	7	12.5	49	7.4
6 9万円～11万円未満	11	2.6	6	3.5	2	3.6	19	2.9
7 11万円～13万円未満	9	2.1	9	5.2	5	8.9	23	3.5
8 13万円～15万円未満	6	1.4	8	4.6	11	19.6	25	3.8
9 15万円～17万円未満	21	4.9	7	4.0	8	14.3	36	5.5
10 17万円～19万円未満	0	0.0	1	0.6	2	3.6	3	0.5
11 19万円～21万円未満	1	0.2	2	1.2	7	12.5	10	1.5
12 21万円以上	1	0.2	2	1.2	3	5.4	6	0.9
計	430	100.0	173	100.0	56	100.0	659	100.0

10-3 1時間当たりの賃金の金額

項目	名古屋 n=452		府中 n=229		静岡 n=56		全体 n=737	
	実数	%	実数	%	実数	%	実数	%
1 500円未満	0	0.0	0	0.0	0	0.0	0	0.0
2 500～599円	1	0.3	0	0.0	0	0.0	1	0.2
3 600～699円	0	0.0	5	3.3	0	0.0	5	0.9
4 700～799円	2	0.5	28	18.4	0	0.0	30	5.2
5 800～899円	1	0.3	10	6.6	0	0.0	11	1.9
6 900～999円	3	0.8	31	20.4	0	0.0	34	5.9
7 1000～1099円	371	93.0	26	17.1	7	31.8	404	70.5
8 1100～1199円	14	3.5	7	4.6	0	0.0	21	3.7
9 1200～1499円	4	1.0	40	26.3	15	68.2	59	10.3
10 1500～1999円	2	0.5	4	2.6	0	0.0	6	1.0
11 2000円以上	1	0.3	1	0.7	0	0.0	2	0.3
計	399	100.0	152	100.0	22	100.0	573	100.0

10-4 「働いた時間と日数で決まる」と回答した人の週当たりの労働時間について

(A) 時給が現在のままなら

項目	名古屋		府中		静岡		全体	
	実数	%	実数	%	実数	%	実数	%
1 週当たりの労働時間を減らしたい	8	2.0	9	6.1	1	5.0	18	3.2
2 そのままでよい	260	65.7	95	64.6	16	80.0	371	65.9
3 週当たりの労働時間を増やしたい	128	32.3	43	29.3	3	15.0	174	30.9
計	396	100.0	147	100.0	20	100.0	563	100.0

項目	名古屋		府中		静岡		全体	
	実数	%	実数	%	実数	%	実数	%
1時間	2	1.5	0	0.0	1	25.0	3	1.6
2時間	15	11.1	3	6.0	0	0.0	18	9.5
2.5時間	2	1.5	0	0.0	1	25.0	3	1.6
3時間	34	25.2	10	20.0	0	0.0	44	23.3
3.5時間	0	0.0	1	2.0	0	0.0	1	0.5
4時間	17	12.6	5	10.0	1	25.0	23	12.2
4.5時間	0	0.0	1	2.0	0	0.0	1	0.5
5時間	19	14.1	6	12.0	1	25.0	26	13.8
5.5時間	1	0.7	0	0.0	0	0.0	1	0.5
6時間	22	16.3	6	12.0	0	0.0	28	14.8
8時間	4	3.0	3	6.0	0	0.0	7	3.7

項目	名古屋		府中		静岡		全体	
	実数	%	実数	%	実数	%	実数	%
9時間	4	3.0	0	0.0	0	0.0	4	2.1
10時間	6	4.4	9	18.0	0	0.0	15	7.9
12時間	3	2.2	1	2.0	0	0.0	4	2.1
15時間	1	0.7	1	2.0	0	0.0	2	1.1
18時間	1	0.7	0	0.0	0	0.0	1	0.5
20時間	1	0.7	2	4.0	0	0.0	3	1.6
24時間	1	0.7	0	0.0	0	0.0	1	0.5
25時間	0	0.0	1	2.0	0	0.0	1	0.5
30時間	1	0.7	1	2.0	0	0.0	2	1.1
48時間	1	0.7	0	0.0	0	0.0	1	0.5
計	135	100.0	50	100.0	4	100.0	189	100.0

(B) もし時給が1.2倍だったら

項目	名古屋		府中		静岡		全体	
	実数	%	実数	%	実数	%	実数	%
1 週当たりの労働時間を減らしたい	11	2.8	8	5.6	3	15.0	22	4.0
2 そのままでよい	273	70.7	89	61.8	15	75.0	377	68.5
3 週当たりの労働時間を増やしたい	102	26.4	47	32.6	2	10.0	151	27.5
計	386	100.0	144	100.0	20	100.0	550	100.0

項目	名古屋		府中		静岡		全体	
	実数	%	実数	%	実数	%	実数	%
1時間	3	2.7	3	5.7	0	0.0	6	3.5
2時間	10	8.9	9	17.0	2	40.0	21	12.4
2.5時間	3	2.7	1	1.9	0	0.0	4	2.4
3時間	37	33.0	10	18.9	1	20.0	48	28.2
4時間	12	10.7	4	7.5	1	20.0	17	10.0
4.5時間	0	0.0	0	0.0	1	20.0	1	0.6
5時間	12	10.7	5	9.4	0	0.0	17	10.0
6時間	13	11.6	7	13.2	0	0.0	20	11.8
7時間	1	0.9	0	0.0	0	0.0	1	0.6
8時間	3	2.7	2	3.8	0	0.0	5	2.9

項目	名古屋		府中		静岡		全体	
	実数	%	実数	%	実数	%	実数	%
9時間	5	4.5	0	0.0	0	0.0	5	2.9
10時間	6	5.4	9	17.0	0	0.0	15	8.8
12時間	1	0.9	1	1.9	0	0.0	2	1.2
15時間	1	0.9	2	3.8	0	0.0	3	1.8
18時間	1	0.9	0	0.0	0	0.0	1	0.6
20時間	2	1.8	0	0.0	0	0.0	2	1.2
24時間	1	0.9	0	0.0	0	0.0	1	0.6
25時間	1	0.9	0	0.0	0	0.0	1	0.6
計	112	100.0	53	100.0	5	100.0	170	100.0

(C) もし時給が1.5倍だったら

項目	名古屋		府中		静岡		全体	
	実数	%	実数	%	実数	%	実数	%
1週当たりの労働時間を減らしたい	20	5.2	12	8.5	9	45.0	41	7.5
2そのままでよい	261	67.8	84	59.6	10	50.0	355	65.0
3週当たりの労働時間を増やしたい	104	27.0	45	31.9	1	5.0	150	27.5
計	385	100.0	141	100.0	20	100.0	546	100.0

項目	名古屋		府中		静岡		全体	
	実数	%	実数	%	実数	%	実数	%
1時間	3	2.4	4	7.1	1	10.0	8	4.2
2時間	14	11.4	10	17.9	2	20.0	26	13.8
2.5時間	3	2.4	1	1.8	0	0.0	4	2.1
3時間	39	31.7	5	8.9	3	30.0	47	24.9
4時間	9	7.3	2	3.6	3	30.0	14	7.4
5時間	14	11.4	8	14.3	0	0.0	22	11.6
5.5時間	0	0.0	0	0.0	1	10.0	1	0.5
6時間	18	14.6	7	12.5	0	0.0	25	13.2
7時間	1	0.8	1	1.8	0	0.0	2	1.1
8時間	0	0.0	3	5.4	0	0.0	3	1.6

項目	名古屋		府中		静岡		全体	
	実数	%	実数	%	実数	%	実数	%
9時間	6	4.9	0	0.0	0	0.0	6	3.2
10時間	9	7.3	10	17.9	0	0.0	19	10.1
11時間	1	0.8	0	0.0	0	0.0	1	0.5
12時間	1	0.8	1	1.8	0	0.0	2	1.1
15時間	1	0.8	3	5.4	0	0.0	4	2.1
18時間	1	0.8	0	0.0	0	0.0	1	0.5
20時間	1	0.8	1	1.8	0	0.0	2	1.1
24時間	1	0.8	0	0.0	0	0.0	1	0.5
25時間	1	0.8	0	0.0	0	0.0	1	0.5
計	123	100.0	56	100.0	10	100.0	189	100.0

(D) もし時給が2倍だったら

項目	名古屋		府中		静岡		全体	
	実数	%	実数	%	実数	%	実数	%
1週当たりの労働時間を減らしたい	33	8.5	16	11.1	10	50.0	59	10.7
2そのままでよい	243	62.8	74	51.4	9	45.0	326	59.2
3週当たりの労働時間を増やしたい	111	28.7	54	37.5	1	5.0	166	30.1
計	387	100.0	144	100.0	20	100.0	551	100.0

項目	名古屋		府中		静岡		全体	
	実数	%	実数	%	実数	%	実数	%
0.5時間	1	0.7	0	0.0	1	9.1	2	0.9
1時間	3	2.1	0	0.0	1	9.1	4	1.8
1.5時間	2	1.4	0	0.0	0	0.0	2	0.9
2時間	12	8.4	9	13.4	1	9.1	22	10.0
2.5時間	2	1.4	1	1.5	0	0.0	3	1.4
3時間	44	30.8	12	17.9	0	0.0	56	25.3
4時間	12	8.4	3	4.5	3	27.3	18	8.1
5時間	16	11.2	6	9.0	1	9.1	23	10.4
6時間	17	11.9	6	9.0	4	36.4	27	12.2
7時間	0	0.0	1	1.5	0	0.0	1	0.5
8時間	4	2.8	3	4.5	0	0.0	7	3.2
9時間	7	4.9	0	0.0	0	0.0	7	3.2

項目	名古屋		府中		静岡		全体	
	実数	%	実数	%	実数	%	実数	%
9.5時間	0	0.0	1	1.5	0	0.0	1	0.5
10時間	12	8.4	15	22.4	0	0.0	27	12.2
11時間	1	0.7	0	0.0	0	0.0	1	0.5
12時間	1	0.7	2	3.0	0	0.0	3	1.4
13時間	1	0.7	0	0.0	0	0.0	1	0.5
15時間	4	2.8	4	6.0	0	0.0	8	3.6
20時間	1	0.7	1	1.5	0	0.0	2	0.9
24時間	1	0.7	0	0.0	0	0.0	1	0.5
25時間	1	0.7	0	0.0	0	0.0	1	0.5
30時間	1	0.7	1	1.5	0	0.0	2	0.9
40時間	0	0.0	2	3.0	0	0.0	2	0.9
計	143	100.0	67	100.0	11	100.0	221	100.0

10-5 ホームヘルパーの平均時給約1000円で下記の時給であった場合の週当たりの労働時間について

(A) 時給が1000円の時

項目	名古屋		府中		静岡		全体	
	実数	%	実数	%	実数	%	実数	%
1 働きたくない	7	1.5	19	8.3	1	1.8	27	3.7
2 働きたい	45	10.0	30	13.1	2	3.6	77	10.4

項目	名古屋		府中		静岡		全体	
	実数	%	実数	%	実数	%	実数	%
2時間	1	0.2	1	0.4	0	0.0	2	0.3
3時間	3	0.7	1	0.4	0	0.0	4	0.5
4時間	1	0.2	2	0.9	0	0.0	3	0.4
5時間	0	0.0	0	0.0	0	0.0	0	0.0
6時間	2	0.4	5	2.2	0	0.0	7	0.9
7時間	0	0.0	1	0.4	0	0.0	1	0.1
8時間	2	0.4	0	0.0	0	0.0	2	0.3
9時間	5	1.1	2	0.9	0	0.0	7	0.9
10時間	7	1.5	4	1.7	0	0.0	11	1.5
10.5時間	0	0.0	1	0.4	0	0.0	1	0.1
11時間	1	0.2	0	0.0	0	0.0	1	0.1
12時間	4	0.9	1	0.4	0	0.0	5	0.7

項目	名古屋		府中		静岡		全体	
	実数	%	実数	%	実数	%	実数	%
12.5時間	1	0.2	0	0.0	0	0.0	1	0.1
15時間	7	1.5	1	0.4	1	1.8	9	1.2
18時間	3	0.7	0	0.0	0	0.0	3	0.4
20時間	5	1.1	4	1.7	1	1.8	10	1.4
21時間	0	0.0	1	0.4	0	0.0	1	0.1
25時間	0	0.0	1	0.4	0	0.0	1	0.1
26時間	1	0.2	0	0.0	0	0.0	1	0.1
30時間	1	0.2	2	0.9	0	0.0	3	0.4
34時間	1	0.2	0	0.0	0	0.0	1	0.1
35時間	0	0.0	1	0.4	0	0.0	1	0.1
40時間	0	0.0	1	0.4	0	0.0	1	0.1

(B) 時給が1200円の時

項目	名古屋		府中		静岡		全体	
	実数	%	実数	%	実数	%	実数	%
1 働きたくない	3	0.7	10	4.4	1	1.8	14	1.9
2 働きたい	51	11.3	40	17.5	2	3.6	93	12.6

項目	名古屋		府中		静岡		全体	
	実数	%	実数	%	実数	%	実数	%
2時間	1	0.2	1	0.4	0	0.0	2	0.3
3時間	1	0.2	2	0.9	0	0.0	3	0.4
4時間	1	0.2	0	0.0	0	0.0	1	0.1
5時間	1	0.2	0	0.0	0	0.0	1	0.1
5.5時間	0	0.0	1	0.4	0	0.0	1	0.1
6時間	6	1.3	5	2.2	0	0.0	11	1.5
8時間	2	0.4	1	0.4	0	0.0	3	0.4
9時間	6	1.3	3	1.3	0	0.0	9	1.2
10時間	6	1.3	5	2.2	0	0.0	11	1.5
10.5時間	0	0.0	1	0.4	0	0.0	1	0.1
11時間	1	0.2	0	0.0	0	0.0	1	0.1

項目	名古屋		府中		静岡		全体	
	実数	%	実数	%	実数	%	実数	%
12時間	4	0.9	3	1.3	0	0.0	7	0.9
12.5時間	1	0.2	0	0.0	0	0.0	1	0.1
15時間	12	2.7	2	0.9	1	1.8	15	2.0
18時間	2	0.4	1	0.4	1	1.8	4	0.5
20時間	4	0.9	5	2.2	0	0.0	9	1.2
21時間	0	0.0	1	0.4	0	0.0	1	0.1
25時間	0	0.0	2	0.9	0	0.0	2	0.3
26時間	1	0.2	0	0.0	0	0.0	1	0.1
30時間	2	0.4	3	1.3	0	0.0	5	0.7
35時間	0	0.0	2	0.9	0	0.0	2	0.3
40時間	0	0.0	1	0.4	0	0.0	1	0.1

(C) 時給が1500円の時

項目	名古屋		府中		静岡		全体	
	実数	%	実数	%	実数	%	実数	%
1働きたくない	0	0.0	3	1.3	0	0.0	3	0.4
2働きたい	50	11.1	49	21.4	3	5.4	102	13.8

項目	名古屋		府中		静岡		全体	
	実数	%	実数	%	実数	%	実数	%
2時間	1	0.2	0	0.0	0	0.0	1	0.1
3時間	1	0.2	2	0.9	0	0.0	3	0.4
4時間	2	0.4	1	0.4	0	0.0	3	0.4
4.5時間	0	0.0	1	0.4	0	0.0	1	0.1
5時間	0	0.0	0	0.0	0	0.0	0	0.0
6時間	3	0.7	6	2.6	1	1.8	10	1.4
8時間	2	0.4	4	1.7	0	0.0	6	0.8
9時間	6	1.3	2	0.9	0	0.0	8	1.1
10時間	9	2.0	5	2.2	0	0.0	14	1.9
10.5時間	0	0.0	1	0.4	0	0.0	1	0.1
11時間	1	0.2	0	0.0	0	0.0	1	0.1
12時間	5	1.1	4	1.7	1	1.8	10	1.4
12.5時間	1	0.2	0	0.0	0	0.0	1	0.1

項目	名古屋		府中		静岡		全体	
	実数	%	実数	%	実数	%	実数	%
13時間	0	0.0	0	0.0	0	0.0	0	0.0
14時間	1	0.2	0	0.0	0	0.0	1	0.1
15時間	10	2.2	3	1.3	1	1.8	14	1.9
16時間	0	0.0	1	0.4	0	0.0	1	0.1
18時間	1	0.2	0	0.0	0	0.0	1	0.1
20時間	4	0.9	4	1.7	0	0.0	8	1.1
21時間	0	0.0	1	0.4	0	0.0	1	0.1
24時間	0	0.0	0	0.0	0	0.0	0	0.0
25時間	0	0.0	3	1.3	0	0.0	3	0.4
26時間	1	0.2	0	0.0	0	0.0	1	0.1
30時間	2	0.4	8	3.5	0	0.0	10	1.4
35時間	0	0.0	2	0.9	0	0.0	2	0.3

(D) 時給が2000円の時

項目	名古屋		府中		静岡		全体	
	実数	%	実数	%	実数	%	実数	%
1働きたくない	0	0.0	1	0.4	0	0.0	1	0.1
2働きたい	53	11.7	47	20.5	3	5.4	103	14.0

項目	名古屋		府中		静岡		全体	
	実数	%	実数	%	実数	%	実数	%
2時間	1	0.2	0	0.0	0	0.0	1	0.1
3時間	1	0.2	1	0.4	0	0.0	2	0.3
4時間	2	0.4	0	0.0	1	1.8	3	0.4
4.5時間	0	0.0	1	0.4	0	0.0	1	0.1
5時間	1	0.2	1	0.4	0	0.0	2	0.3
6時間	2	0.4	5	2.2	0	0.0	7	0.9
7時間	0	0.0	1	0.4	0	0.0	1	0.1
8時間	2	0.4	1	0.4	0	0.0	3	0.4
9時間	8	1.8	2	0.9	0	0.0	10	1.4
10時間	13	2.9	6	2.6	2	3.6	21	2.8
10.5時間	0	0.0	1	0.4	0	0.0	1	0.1
11時間	1	0.2	0	0.0	0	0.0	1	0.1

項目	名古屋		府中		静岡		全体	
	実数	%	実数	%	実数	%	実数	%
12時間	3	0.7	2	0.9	0	0.0	5	0.7
12.5時間	1	0.2	0	0.0	0	0.0	1	0.1
15時間	7	1.5	4	1.7	0	0.0	11	1.5
18時間	3	0.7	0	0.0	0	0.0	3	0.4
20時間	5	1.1	5	2.2	0	0.0	10	1.4
21時間	0	0.0	1	0.4	0	0.0	1	0.1
25時間	1	0.2	3	1.3	0	0.0	4	0.5
26時間	1	0.2	0	0.0	0	0.0	1	0.1
30時間	1	0.2	7	3.1	0	0.0	8	1.1
35時間	0	0.0	2	0.9	0	0.0	2	0.3
40時間	0	0.0	3	1.3	0	0.0	3	0.4

問11 ホームヘルパーの仕事をする理由

項目	名古屋 n=452		府中 n=229		静岡 n=56		全体 n=737	
	実数	%	実数	%	実数	%	実数	%
1 家事、介護の経験がいかせるから	48	10.6	31	13.5	3	5.4	82	11.1
2 介護を職業にしたかったから	56	12.4	26	11.4	11	19.6	93	12.6
3 家計の足し	14	3.1	7	3.1	5	8.9	26	3.5
4 社会の役に立ちたい	120	26.5	51	22.3	15	26.8	186	25.2
5 困っている人の世話をしたい	89	19.7	43	18.8	6	10.7	138	18.7
6 介護の知識を身につけたい	72	15.9	47	20.5	8	14.3	127	17.2
7 他に就職がなかった	11	2.4	3	1.3	2	3.6	16	2.2
8 その他	31	6.9	20	8.7	5	8.9	56	7.6
N. A.	11	2.4	1	0.4	1	1.8	13	1.8

問12 ヘルパーの仕事をする時点での仕事内容

項目	名古屋 n=452		府中 n=229		静岡 n=56		全体 n=737	
	実数	%	実数	%	実数	%	実数	%
1 専業主婦	242	53.5	91	39.7	21	37.5	354	48.0
2 パートタイマー	81	17.9	44	19.2	10	17.9	135	18.3
3 派遣社員	1	0.2	3	1.3	0	0.0	4	0.5
4 会社員	19	4.2	16	7.0	7	12.5	42	5.7
5 公務員	1	0.2	2	0.9	0	0.0	3	0.4
6 看護婦・士	2	0.4	0	0.0	0	0.0	2	0.3
7 准看護婦・士	3	0.7	0	0.0	1	1.8	4	0.5
8 老人ホーム等、施設の寮母	12	2.7	3	1.3	3	5.4	18	2.4
9 病院等で看護補助員	6	1.3	11	4.8	1	1.8	18	2.4
10 保母・保父	5	1.1	3	1.3	1	1.8	9	1.2
11 家政婦	4	0.9	5	2.2	1	1.8	10	1.4
12 塾や学校の講師	4	0.9	3	1.3	0	0.0	7	0.9
13 自営業	26	5.8	16	7.0	3	5.4	45	6.1
14 フリーター	9	2.0	4	1.7	0	0.0	13	1.8
15 その他	30	6.6	22	9.6	7	12.5	59	8.0
N. A.	7	1.5	6	2.6	1	1.8	14	1.9

(12-1) 現在ヘルパー以外の賃金を得る仕事をしているか

項目	名古屋 n=452		府中 n=229		静岡 n=56		全体 n=737	
	実数	%	実数	%	実数	%	実数	%
1 はい	125	27.7	86	37.6	6	10.7	217	29.4
2 いいえ	304	67.3	134	58.5	49	87.5	487	66.1
N. A.	23	5.1	9	3.9	1	1.8	33	4.5

問13 ヘルパーの仕事をする前に介護を経験したことがあるか

項目	名古屋 n=452		府中 n=229		静岡 n=56		全体 n=737	
	実数	%	実数	%	実数	%	実数	%
1 ある	246	54.4	117	51.1	20	35.7	383	52.0
2 ない	199	44.0	111	48.5	35	62.5	345	46.8
N. A.	7	1.5	1	0.4	1	1.8	9	1.2

問14 ホームヘルパー増員について

(14-1) ヘルパー数の増員に伴い介護が充実するか

項目	名古屋 n=452		府中 n=229		静岡 n=56		全体 n=737	
	実数	%	実数	%	実数	%	実数	%
1 充実する	126	27.9	59	25.8	9	16.1	194	26.3
2 充実しない	175	38.7	124	54.1	34	60.7	333	45.2
3 わからない	140	31.0	45	19.7	13	23.2	198	26.9
N. A.	11	2.4	1	0.4	0	0.0	12	1.6

(14-2) ヘルパー数(目標17万人)について

項目	名古屋 n=452		府中 n=229		静岡 n=56		全体 n=737	
	実数	%	実数	%	実数	%	実数	%
1 少ないので増やす方がよい	127	28.1	86	37.6	8	14.3	221	30.0
2 適当である	37	8.2	9	3.9	4	7.1	50	6.8
3 多いので減らす方がよい	2	0.4	3	1.3	2	3.6	7	0.9
4 わからない	275	60.8	129	56.3	42	75.0	446	60.5
N. A.	11	2.4	2	0.9	0	0.0	13	1.8

問15 用語の認知

(15-1) 介護保険

項目	名古屋 n=452		府中 n=229		静岡 n=56		全体 n=737	
	実数	%	実数	%	実数	%	実数	%
1 知っている	422	93.4	221	96.5	56	100.0	699	94.8
2 聞いたことが或る	16	3.5	7	3.1	0	0.0	23	3.1
3 知らない	0	0.0	0	0.0	0	0.0	0	0.0
N. A.	14	3.1	1	0.4	0	0.0	15	2.0

(15-2) ケアマネージャー

項目	名古屋 n=452		府中 n=229		静岡 n=56		全体 n=737	
	実数	%	実数	%	実数	%	実数	%
1 知っている	406	89.8	198	86.5	55	98.2	659	89.4
2 聞いたことが或る	27	6.0	24	10.5	1	1.8	52	7.1
3 知らない	4	0.9	6	2.6	0	0.0	10	1.4
N. A.	15	3.3	1	0.4	0	0.0	16	2.2

(15-3) 新ゴールドプラン

項目	名古屋 n=452		府中 n=229		静岡 n=56		全体 n=737	
	実数	%	実数	%	実数	%	実数	%
1 知っている	281	62.2	163	71.2	51	91.1	495	67.2
2 聞いたことが或る	114	25.2	50	21.8	5	8.9	169	22.9
3 知らない	34	7.5	12	5.2	0	0.0	46	6.2
N. A.	23	5.1	4	1.7	0	0.0	27	3.7

(15-4) 在宅介護支援センター

項目	名古屋 n=452		府中 n=229		静岡 n=56		全体 n=737	
	実数	%	実数	%	実数	%	実数	%
1 知っている	356	78.8	217	94.8	56	100.0	629	85.3
2 聞いたことが或る	71	15.7	11	4.8	0	0.0	82	11.1
3 知らない	6	1.3	0	0.0	0	0.0	6	0.8
N. A.	19	4.2	1	0.4	0	0.0	20	2.7

問16 介護サービス、家事援助サービスのサービス料金について

(16-1) 介護サービス(4020円)について

項目	名古屋 n=452		府中 n=229		静岡 n=56		全体 n=737	
	実数	%	実数	%	実数	%	実数	%
1 高い	182	40.3	85	37.1	12	21.4	279	37.9
2 適当	118	26.1	67	29.3	24	42.9	209	28.4
3 安い	15	3.3	15	6.6	8	14.3	38	5.2
4 わからない	130	28.8	57	24.9	10	17.9	197	26.7
N. A.	7	1.5	5	2.2	2	3.6	14	1.9

(16-2) 家事援助サービス(1530円)について

項目	名古屋 n=452		府中 n=229		静岡 n=56		全体 n=737	
	実数	%	実数	%	実数	%	実数	%
1 高い	69	15.3	36	15.7	1	1.8	106	14.4
2 適当	161	35.6	79	34.5	8	14.3	248	33.6
3 安い	112	24.8	71	31.0	39	69.6	222	30.1
4 わからない	103	22.8	42	18.3	5	8.9	150	20.4
N. A.	7	1.5	1	0.4	3	5.4	11	1.5

問17 性別について

項目	名古屋n=452		府中n=229		静岡n=56		全体 n=737	
	実数	%	実数	%	実数	%	実数	%
1 男性	5	1.1	10	4.4	0	0.0	15	2.0
2 女性	444	98.2	218	95.2	55	98.2	717	97.3
N. A.	3	0.7	1	0.4	1	1.8	5	0.7

問18 年齢について

項目	名古屋 n=452		府中 n=229		静岡 n=56		全体 n=737	
	実数	%	実数	%	実数	%	実数	%
1 15～19歳	0	0.0	0	0.0	0	0.0	0	0.0
2 20～24歳	3	0.7	0	0.0	0	0.0	3	0.4
3 25～29歳	9	2.0	8	3.5	0	0.0	17	2.3
4 30～34歳	14	3.1	12	5.2	1	1.8	27	3.7
5 35～39歳	36	8.0	15	6.6	4	7.1	55	7.5
6 40～44歳	45	10.0	32	14.0	12	21.4	89	12.1
7 45～49歳	100	22.1	38	16.6	14	25.0	152	20.6
8 50～54歳	109	24.1	51	22.3	18	32.1	178	24.2
9 55～59歳	81	17.9	34	14.8	5	8.9	120	16.3
10 60～64歳	40	8.8	27	11.8	1	1.8	68	9.2
11 65～69歳	8	1.8	11	4.8	0	0.0	19	2.6
12 70～74歳	5	1.1	1	0.4	0	0.0	6	0.8
13 75～79歳	0	0.0	0	0.0	0	0.0	0	0.0
14 80歳以上	0	0.0	0	0.0	0	0.0	0	0.0
N. A.	2	0.4	0	0.0	1	1.8	1	0.1

問19 ヘルパー経験年数について

項目	名古屋n=452		府中n=229		静岡n=56		全体 n=737	
	実数	%	実数	%	実数	%	実数	%
1 1年未満	89	19.7	38	16.6	6	10.7	133	18.0
2 1年1ヵ月～3年未満	135	29.9	56	24.5	7	12.5	198	26.9
3 3年1ヵ月～5年未満	98	21.7	65	28.4	11	19.6	174	23.6
4 5年1ヵ月～7年未満	71	15.7	41	17.9	4	7.1	116	15.7
5 7年1ヵ月～9年未満	33	7.3	15	6.6	7	12.5	55	7.5
6 9年1ヵ月～11年未満	15	3.3	0	0.0	9	16.1	24	3.3
7 11年1ヵ月～13年未満	5	1.1	2	0.9	4	7.1	11	1.5
8 13年1ヵ月～15年未満	1	0.2	0	0.0	1	1.8	2	0.3
9 15年以上	0	0.0	2	0.9	6	10.7	8	1.1
N. A.	5	1.1	10	4.4	1	1.8	16	2.2

問20 持っている資格について

項目	名古屋 n=452		府中 n=229		静岡 n=56		全体 n=737	
	実数	%	実数	%	実数	%	実数	%
1 看護婦・士	14	3.1	0	0.0	2	3.6	16	2.2
2 准看護婦・士	4	0.9	0	0.0	1	1.8	5	0.7
3 保健婦・士	0	0.0	0	0.0	0	0.0	0	0.0
4 介護福祉士	24	5.3	6	2.6	37	66.1	67	9.1
5 社会福祉士	1	0.2	0	0.0	0	0.0	1	0.1
6 ホームヘルパー1級	11	2.4	4	1.7	26	46.4	41	5.6
7 ホームヘルパー2級	405	89.6	146	63.8	19	33.9	570	77.3
8 ホームヘルパー3級	18	4.0	109	47.6	16	28.6	143	19.4
9 ケアマネージャー	9	2.0	3	1.3	9	16.1	21	2.8
10 資格はもっていない	4	0.9	3	1.3	0	0.0	7	0.9
11 その他	20	4.4	16	7.0	1	1.8	37	5.0

問21 結婚について

項目	名古屋n=452		府中n=229		静岡n=56		全体 n=737	
	実数	%	実数	%	実数	%	実数	%
1 既婚（配偶者あり）	377	83.4	180	78.6	41	73.2	598	81.1
2 既婚（配偶者なし）	55	12.2	33	14.4	12	21.4	100	13.6
3 未婚	17	3.8	16	7.0	1	1.8	34	4.6
N. A.	3	0.7	0	0.0	2	3.6	5	0.7

問22 子供について

項目	名古屋 n=452		府中 n=229		静岡 n=56		全体 n=737	
	実数	%	実数	%	実数	%	実数	%
1 いる	407	90.0	195	85.2	52	92.9	654	88.7
2 いない	42	9.3	32	14.0	3	5.4	77	10.4
N. A.	3	0.7	2	0.9	1	1.8	6	0.8

問23 一番末の子供について（子どもがいる人のみ）

項目	名古屋n=452		府中n=229		静岡n=56		全体 n=737	
	実数	%	実数	%	実数	%	実数	%
1 就学前（乳幼児）	20	5.0	9	4.6	3	5.9	32	4.9
2 小学生	48	11.9	29	14.9	7	13.7	84	13.0
3 中学生	39	9.7	26	13.4	6	11.8	71	11.0
4 高校生	45	11.2	16	8.2	7	13.7	68	10.5
5 大学生（高専、短大含む）	56	13.9	21	10.8	10	19.6	87	13.4
6 学校は卒業した	195	48.4	93	47.9	18	35.3	306	47.2
計	403	100.0	194	100.0	51	100.0	648	100.0

問24 共に生活している家族について（複数回答）

項目	名古屋 n=452		府中 n=229		静岡 n=56		全体 n=737	
	実数	%	実数	%	実数	%	実数	%
1 配偶者（夫または妻）	371	44.4	175	44.4	40	40.8	586	44.1
2 未婚の子供	275	32.9	132	33.5	34	34.7	441	33.2
3 既婚の子供（義理も含む）	41	4.9	12	3.0	8	8.2	61	4.6
4 父母（義理も含む）	98	11.7	44	11.2	12	12.2	154	11.6
5 孫	17	2.0	6	1.5	1	1.0	24	1.8
6 同居家族なし	21	2.5	15	3.8	2	2.0	38	2.9
7 その他	13	1.6	10	2.5	1	1.0	24	1.8
計	836	100.0	394	100.0	98	100.0	1328	100.0

問25 最終学歴について

項目	名古屋n=452		府中n=229		静岡n=56		全体 n=737	
	実数	%	実数	%	実数	%	実数	%
1 旧制小学・高等小学校	5	1.1	2	0.9	0	0.0	7	0.9
2 旧制中学・女学校	2	0.4	2	0.9	0	0.0	4	0.5
3 旧制高校	1	0.2	0	0.0	0	0.0	1	0.1
4 中学校	48	10.6	14	6.1	2	3.6	64	8.7
5 高等学校	185	40.9	109	47.6	33	58.9	327	44.4
6 専修（専門）学校	73	16.2	33	14.4	8	14.3	114	15.5
7 短期大学	87	19.2	40	17.5	8	14.3	135	18.3
8 大学	44	9.7	29	12.7	3	5.4	76	10.3
9 その他	5	1.1	0	0.0	0	0.0	5	0.7
N. A.	2	0.4	0	0.0	2	3.6	4	0.5

問26 住まいについて

項目	名古屋 n=452		府中 n=229		静岡 n=56		全体 n=737	
	実数	%	実数	%	実数	%	実数	%
1 持ち家である	316	69.9	151	65.9	38	67.9	505	68.5
2 持ち家でない	131	29.0	77	33.6	17	30.4	225	30.5
N. A.	5	1.1	1	0.4	1	1.8	7	0.9

問27 家族の収入について

項目	名古屋 n=452		府中 n=229		静岡 n=56		全体 n=737	
	実数	%	実数	%	実数	%	実数	%
1 100円未満	10	2.2	2	0.9	0	0.0	12	1.6
2 100万～200万未満	6	1.3	10	4.4	0	0.0	16	2.2
3 200万～300万未満	27	6.0	17	7.4	3	5.4	47	6.4
4 300万～400万未満	28	6.2	22	9.6	4	7.1	54	7.3
5 400万～500万未満	47	10.4	21	9.2	2	3.6	70	9.5
6 500万～600万未満	28	6.2	14	6.1	9	16.1	51	6.9
7 600万～700万未満	34	7.5	25	10.9	1	1.8	60	8.1
8 700万～800万未満	42	9.3	13	5.7	4	7.1	59	8.0
9 800万～900万未満	32	7.1	10	4.4	8	14.3	50	6.8
10 900万～1000万未満	45	10.0	22	9.6	1	1.8	68	9.2
11 1000万～1100万未満	38	8.4	9	3.9	4	7.1	51	6.9
12 1100万～1200万未満	18	4.0	12	5.2	5	8.9	35	4.7
13 1200万～1300万未満	17	3.8	10	4.4	2	3.6	29	3.9
14 1300万以上	30	6.6	17	7.4	8	14.3	55	7.5
N. A.	50	11.1	25	10.9	5	8.9	80	10.9